

My Swieteláci

#buildingeverbetter

02/2024

CZ

LIDÉ
STAVBY
TRENDY
FAKTA
MY

swietelsky.com



Utváříme budoucnost

Jak naši Swieteláci v Maďarsku navzdory náročné době již nyní využívají tržní příležitosti zítřka: díky maximální flexibilitě, důsledné týmové práci a chytrým strategiím do budoucna.

Strana 4

Swietelsky Dánsko:
proč stavíme lépe,
když jsme v pohodě
Strana 18

Aktuálně z celého světa:
naše nejlepší stavby
od Austrálie po
Českou republiku
Strana 23

Transformace jako
týmový sport:
naše cíle udržitelnosti
do roku 2030/31
Strana 40

TIRÁŽ

Vlastník média a vydavateľ:
Swietelsky AG
Edlbacherstraße 10, 4020 Linz
+43 7326971-0, office@swietelsky.at
www.swietelsky.com

Číslo v OR: 83175 t, DIČ 232 40 400
Zemský soud Línec

Vedení projektu, vedoucí:
Karolín Kastowsky-Priglinger

Šéfredaktorka: Anna McDonald

Redakce: Nikolaus Prokop

Texty: Anna McDonald, Albert
Nagy, Lela Petrovic, Hannah Ulbing,
Nikolaus Prokop

Grafický koncept a design:
Bueronardin, Vídeň

Fotografie, pokud není uvedeno jinak:
Swietelsky AG, Línec

Výrobce: X-Files Druck-,
Consulting- und Produktionsagentur GmbH

Místo výroby:
4040 Línec/Lichtenberg

Tiráž a zveřejnění podle
§ 25 mediálního zákona:
www.swietelsky.at/impressum

COVERSTORY

04 Zaměření na Maďarsko

LIDÉ

- 10 Tři ženy, tři otázky
- 12 Tři Swieteláci a jejich hobby
- 14 Kids Camp a Inspiration Project

STAVBY

- 16 Stavby na Slovensku
- 18 Firemní kultura v Dánsku
- 20 Projekty v České republice a v Polsku
- 22 Projekty v Rakousku
- 23 Aktuálně z celého světa

TRENDY

- 28 Swietelsky UK a brexit
- 30 Strategie společnosti SWIETELSKY v Německu
- 32 Značení staveniště
- 34 Železniční výstavba v Nizozemsku a Německu
- 35 Výzva pro výstavbu podzemních kabelových sítí

FAKTA

- 36 HTB výstavba ve vysokých horách
- 38 Sada nástrojů pro vedení stavby
- 40 SWIETELSKY strategie udržitelnosti
- 42 Jubilanti

MY

- 45 Events & News
- 47 Odkaz na zapojenie



Poslechněte si:
Rozhovor s generálním
ředitelem o aktuálních
výzvách a situaci společ-
nosti SWIETELSKY



Jak my Swieteláci společně úspěšně
zajistíme naši budoucnost? Tím, že
neochvějně věříme sami v sebe!

Slyšeli jste již někdy severský výraz „hygge“? Pokud ne, nalistujte si v tomto novém vydání časopisu *My Swieteláci* článek na straně 20. Naši Swieteláci z Dánska v něm prozrazují tajemství úspěchu, které je stejně prosté jako samozřejmé: Pokud se budeme společně starat o tom, abychom se ve své práci cítili dobře, budeme své úkoly plnit lépe, efektivněji a úspěšněji. Proč vás hned na začátku vítám tímto malým doporučením ke čtení? Protože tento příběh velmi dobře vystihuje, jak se my Swieteláci staráme o zajištění naší společné budoucnosti s nadějí a sebedůvěrou, zejména v tak náročných dobách, jako je tato.

Nepochybně žijeme v bouřlivé době, v níž je pojem „krize“ všudypřítomný: ať už je to doma nebo v zahraničí, na politické nebo ekonomické úrovni, v celosvětovém měřítku, nebo i ve zcela soukromých životních situacích. Tento termín vzbuzuje u mnoha lidí strach a často jim bere víru, že současné výzvy dokážou zvládnout. Avšak my Swieteláci přemýšlíme jinak: velké výzvy a dobu, která se vyznačuje změnami, nedefinujeme jako problém nebo důvod ke ztrátě odvahy, ale jako výzvu ke společnému přemýšlení o inteligentních a úspěšných řešeních, která nám všem přinesou bezpečí a budoucí příležitosti.

Myslet dopředu s nadějí a sebedůvěrou – tato filozofie je ve společnosti SWIETELSKY tradicí již po mnoho desetiletí. Společně se širokou a flexibilní rozmanitostí našich odborných znalostí a oblastí činnosti z nás činí jednu z nejúspěšnějších a především nejstabilnějších společností v našem oboru – nejen v Rakousku, ale ve všech zemích, kde působíme. My ve společnosti SWIETELSKY totiž pevně věříme, že v našem ekonomickém a osobním životě nejsme pouhou hříčkou osudu, ale že svoji budoucnost máme vždy ve svých rukou.

V tomto novém vydání časopisu *My Swieteláci* najdete mnoho dalších zajímavých příběhů o tom, jak tento způsob myšlení úspěšně uplatňujeme v nejrůznějších oblastech společnosti SWIETELSKY – například u našich nápaditých Swieteláků v Maďarsku a Německu. Přeji vám příjemné čtení a mnoho inspirativních nápadů, jak můžeme společně #immerbesser-bauen s elánem a pevnou důvěrou v sebe sama.

Váš,
Peter Kraume



ZAMĚŘENÍ NA MAĎARSKO

Kreativní cesty ven z krize

Významné klíčové projekty, jako je rekonstrukce 35 kilometrů dlouhé tratě Gödöllő–Hatvan probíhající v letech 2018–2022, představují pro společnost SWIETELSKY Vasúttechnika cenné reference do budoucnosti.

Společnost SWIETELSKY působí v Maďarsku od roku 1991 – v současnosti s několika podniky, které patří ve svém oboru k těm nejúspěšnějším, nejinnovativnějším a nejstabilnějším hráčům na maďarském stavebním trhu. Po letech velkolepého rozmachu před pandemií covidu, kdy se společnost vezla na vlně senzačního hospodářského růstu, se tato země ocitla v roce 2023 v recesi. Nicméně, jak říkají manažeři tří předních maďarských podniků společnosti SWIETELSKY, není důvod k pesimismu. Díky maximální flexibilitě, důsledné týmové práci a chytrým strategiím do budoucna již nyní využívají tržní příležitosti zítřka, a to i v náročné době.

Historie společnosti SWIETELSKY v Maďarsku jde ruku v ruce s dynamickým obdobím nedávných evropských moderních a hospodářských dějin. Pouhý rok po pádu Berlínské zdi a začátku velkého obratu v zemích bývalého východního bloku společnost SWIETELSKY příliš dlouho neváhala a v roce 1991 založila svou první pobočku v Maďarsku. Po několika transformacích a vývojových krocích se působení společnosti SWIETELSKY v Maďarsku v roce 2008 ustálilo v současné podobě, se dvěma vzájemně se doplňujícími společnostmi SWIETELSKY Magyarország Kft. a SWIETELSKY Építő Kft.

„První desetiletí společnosti SWIETELSKY v Maďarsku v 90. letech minulého století nebylo rozhodně jednoduché a občas bylo i ekonomicky bouřlivé, protože hospodářství země se po převratu nacházelo teprve ve fázi budování,“ vysvětluje historii duo maďarských jednatelů společnosti SWIETELSKY Árpád Bognár a Zoltán Hegyi. „První větší úspěchy se začaly objevovat na konci 90. let, například v roce 1997 při rozsáhlém projektu výstavby kanalizace o délce 220 kilometrů s pěti čistírnami odpadních vod ve středním Maďarsku, kde bylo velkou měrou využito know-how společnosti Swieteláky Rakousko. Nejpozději od poloviny první dekády nového tisíciletí se však společnost úspěšně prosazovala v Maďarsku ve stále větším měřítku a neustále rostla

krok za krokem s rostoucím profilem know-how: nejprve v oblasti infrastruktury, výstavby silnic a dálnic, například při výstavbě M6, prvního skutečného modelu partnerství veřejného a soukromého sektoru pro projekt dopravní infrastruktury v Maďarsku, na němž se společnost SWIETELSKY podílela jako koncesionář i jako člen realizačního konsorcia. Brzy následovaly stále náročnější stavební projekty: nejprve jen malá kancelářská budova, pak větší nákupní centrum, pak první nemocnice a tak dále. V roce 2006 byla podepsána první smlouva na úsek nové linky metra č. 4 v Budapešti.“

„Přibližně od roku 2013 jsme zažívali obzvláště silný vzestup v sektoru veřejné infrastruktury,“ vzpomíná Árpád Bognár, který nyní rekapituluje svou jednadvacetiletou kariéru ve společnosti SWIETELSKY Magyarország Kft. „Kromě výstavby silnic, kde jsme od roku 2017 do současnosti dokončili přibližně 160 projektů, se podílíme například na výstavbě vodovodů a kanalizací mimo velká města. V Maďarsku jsme stanovili nová měřítka nejen v našich tradičních oblastech pozemních, inženýrských a silničních staveb, ale také v méně známých specializovaných oblastech, jako je ochrana před povodněmi, kdy jsme postavili první maďarskou mobilní hráz v Szentendre. Dnes jsme obzvláště hrdí na to, že naše projekty a inovace jsou vysoce uznávané nejen v Maďarsku, ale i na mezinárodní úrovni: například jsme už čtyřikrát získali cenu

FIABCI World Prix d'Excellence sponzorovanou deníkem Wall Street Journal, která se uděluje jako jakýsi Oscar v oboru nemovitostí za inovativní řešení klíčových otázek budoucnosti. V roce 2017 jsme získali první místo dokonce ve dvou kategoriích: nejprve za vybudování stanic metra na nové lince č. 4 v Budapešti a pak v kategorii vzdělávání za renovaci novorenesančního komplexu Várkert Bazár v Budapešti. Po tolika krocích rozvoje, které jsme podnikli s maximálním nasazením, můžeme nyní s hrdostí a nejlepším svědomím říci, že se společnost SWIETELSKY etablovala jako jeden z odborně nejúspěšnějších a nejstabilnějších hráčů na maďarském stavebním trhu, se kterým dokáže držet krok jen velmi málo konkurentů.“

Každý úspěšný příběh má nejen své sluncem zalité stránky, a současný hospodářský vývoj v Maďarsku není v žádném případě jednoduchý. Po velkolepých letech rozmachu v letech 2013 až 2020, které byly nejúspěšnějším obdobím v nedávné hospodářské historii Maďarska a v nichž tato země pozoruhodným způsobem překonala velkou část Evropy s nárůstem hrubého domácího produktu o téměř čtyřicet procent, je od roku 2023 v recesi. Částečně zmrazený nebo pomalý tok miliard z EU kvůli kritice politické linie Viktora Orbána ze strany EU navíc extrémně komplikuje financování veřejných zakázek. „To je pro nás velmi důležitý faktor, protože v posledních letech pocházelo

přibližně sedmdesát až osmdesát procent stavebních zakázek z veřejného sektoru,“ zdůrazňuje Árpád Bognár. „Mnoho státních zakázek vypsanych ve výběrovém řízení bylo zastaveno nebo zrušeno, protože se nepodařilo získat finanční prostředky. To samozřejmě i pro nás znamená bolestivé ztráty, protože již vyhrané tendry nebo dohodnuté zakázky v celkovém objemu 152 miliard forintů (cca 381 milionů eur) nebyly zahájeny. Aktuální průzkumy jasně ukazují, jak si maďarské stavebnictví v současnosti vede: v roce 2023 63 % stavebních společností uvedlo, že jejich tržby stagnují nebo dokonce klesají.“

Přestože v současné době v Maďarsku dochází ke stagnaci zejména v oblasti infrastruktury a bytové výstavby a veřejné investiční projekty byly zastaveny nebo výrazně omezeny, Árpád Bognár přesto zůstává optimistický: „Zatímco na jedné straně ubývá veřejných zakázek v odvětví infrastruktury, na druhé straně roste soukromý sektor v oblasti pozemních a průmyslových staveb. Pozitivně se u nás vyvíjí například výstavba hal. Zahraniční investice, především z Číny, například do výrobních zařízení v odvětví elektromobility, opět dodávají maďarskému stavebnictví znatelný vítr do plachet. Ještě větší jistotu nám dodává jedno z tradičně nejdůležitějších tajemství úspěšné ekonomické stability společnosti SWIETELSKY, a to velmi široká nabídka našich služeb a vysoká míra flexibility

„Naše projekty a inovace jsou vysoce uznávané nejen v Maďarsku, ale i na mezinárodní úrovni: už čtyřikrát jsme získali cenu FIABCI Prix d'Excellence sponzorovanou deníkem Wall Street Journal, která je obdobou Oscara v oboru nemovitostí za inovativní řešení klíčových otázek budoucnosti.“

Árpád Bognár
Jednatel společnosti
SWIETELSKY Magyarorszá Kft.



Společnost SWIETELSKY Magyarorszá Kft. provedla rozsáhlou modernizaci čistírny odpadních vod v Cegléd. Tento projekt je ukázkovým příkladem naší snahy o integraci moderních technologií a podporu udržitelných řešení ve stavebnictví.

a kreativity při změně těžišť působení. Vzhledem k tomu, že soukromý sektor v současné době nabízí zajímavé příležitosti v oblasti pozemních staveb, podařilo se nám díky naší silné konkurenceschopnosti získat hned čtyři nové zajímavé hotelové projekty financované soukromými investory. Patří mezi ně i hotel TRIBE Budapest Airport, který je koncipovaný pro zlatou certifikaci BREEAM a je tak ukázkou našich odborných znalostí v oblasti udržitelné výstavby. Obecně vidíme velké budoucí příležitosti pro společnost SWIETELSKY v oblasti udržitelnosti, protože zde disponujeme vynikajícím know-how a v Maďarsku je v této oblasti také co dohánět, například v oblasti energetické sanace budov nebo v oblasti udržitelné energie. Zrovna nedávno se nám podařilo realizovat velmi zajímavý a příkladný projekt v rámci udržitelného rozvoje, a to modernizaci čistírny odpadních vod v Ceglédu. Inovativní membránová technologie je zde navržena tak efektivně, že zařízení bude v budoucnu sloužit jako reference pro podobné projekty v Maďarsku.“

Árpád Bognár a Zoltán Hegyi považují velkou flexibilitu a kreativitu společnosti SWIETELSKY a jejich zaměstnanců za další faktor úspěchu v náročných dobách: „Skvělým příkladem vysoké

úrovně mobility je například linka metra M4 v Budapešti, kde jsme v roce 2014 dokončili výstavbu stanic, tedy kompletní projekt nové výstavby. Ten zahrnoval dokončení výstavby všech nových stanic metra a hrubou stavbu dalších tří stanic a byl jedním z největších projektů v dosavadní historii naší společnosti. Je tedy téměř samozřejmé, že na něj hned nenavazuje podobně rozsáhlý projekt. Naši kolegové tak brzy poté přešli od výstavby podzemní dráhy ke stavbě hotelů a postavili Hard Rock Hotel v Budapešti, který byl otevřen v roce 2020. A vzhledem k tomu, že klademe důraz na flexibilitu, vrátily se stejné týmy o něco později zpátky na staveniště metra, aby pracovaly na trase metra M3. Tato linka metra, která vznikla v 70. letech minulého století, je nejdelší a nejvytíženější v Budapešti. Do jara 2023 jsme kompletně zrekonstruovali stanice ve středním, logisticky velmi komplikovaném úseku.“

Co se týče stavby metra, byla linka metra M3 vedle mnoha dalších aktuálních projektů společnosti SWIETELSKY Magyarorszá Kft, jako je například nedávno dokončené zařízení na míchání asfaltu v Székesfehérváru, také jedním z ukázkových projektů, v rámci něhož se uskutečnil nový Student Trainee Program v naší společnosti. Tento program

Stěžejní projekty společnosti SWIETELSKY Magyarorszá Kft: hotel TRIBE na letišti v Budapešti (vlevo) a ocenění v soutěži FIABCI World Prix d'Excellence Awards a Construction Industry Level Award.

nabízí studentům maďarských univerzit a technických vysokých škol možnost získat několik týdnů nebo dokonce měsíců praktických zkušeností přímo v centru dění progresivních stavebních záměrů společnosti SWIETELSKY. „Jako odborníci s dlouholetými zkušenostmi ve stavebním sektoru máme povinnost pro budoucnost a pro další generace oslovit mladé lidi, abychom je nadchli pro obor a podpořili je ve volbě povolání,“ zdůrazňují Árpád Bognár a Zoltán Hegyi.

Společnost SWIETELSKY Magyarországi Kft. provozuje tento program společně se společností SWIETELSKY Vasúttechnika Kft., třetí velkou společností SWIETELSKY v Maďarsku a předním specialistou na výstavbu železnic a podzemních drah v zemi. Týmy pro výstavbu železnic společnosti SWIETELSKY, které původně vznikly na konci roku 2003 koupí maďarské železniční stavební společnosti Mávépcell Kft. a od roku 2008 působí v reorganizované podobě pod současným názvem SWIETELSKY Vasúttechnika Kft., byly při rekonstrukci trasy metra M3 postaveny před absolutní stavební megaprojekt: „Stáli jsme zde před mimořádnými výzvami, které se výrazně lišily od běžných železničních staveb,“ rekapituluje

náročný projekt Szabolcs Vingelmann, Technical Managing Director ve společnosti SWIETELSKY Vasúttechnika Kft, společně s Annamárií Benedek, Commercial Managing Director. „Zatímco společnost SWIETELSKY Építő Kft. prováděla nadzemní práce dopravní techniky a kompletní rekonstrukci stanic metra ve středním úseku, naše služby zahrnovaly nejen výstavbu nových kolejových zařízení, ale také rekonstrukci tunelových tubusů, instalaci nových signalizačních systémů, kabeláže, nové telekomunikační infrastruktury a logistiku materiálu po kolejích ve všech úsecích stanic na této lince.“

Podle vedení společnosti SWIETELSKY Vasúttechnika byla dalším vrcholem železniční výstavby v posledních letech tramvajová dráha Szeged-Hódmezővásárhely, která byla otevřena v roce 2021 a je „provozována s novým, hybridním typem vozidla, které může jezdit jak po železničních, tak po tramvajových kolejích a může přepínat mezi dieselovým a elektrickým pohonem“.

Společnost SWIETELSKY Vasúttechnika Kft. je obzvláště hrdá na rekonstrukci 35 kilometrů dlouhé trati Gödöllő-Hatvan ve středním Maďarsku.

„Chceme ve společnosti SWIETELSKY v budoucnosti spolupracovat v rámci našich podniků v Maďarsku ještě intenzivněji. Nevystupujeme jako dodavatel jeden druhého, ale jako skutečný, soudržný tým s plnou odpovědností.“

**Annamaria Benedek
Ügyvezető SWIETELSKY
Vasúttechnika Kft.**



Společnost SWIETELSKY Vasúttechnika jako vyhledávaný specialista na železniční výstavbu působí také v mezinárodním měřítku: např. při rekonstrukci tratě z Kiruny do města Luleå ve švédském Laponsku poblíž polárního kruhu.

FAKT 1
Maximální flexibilita je velkou výhodou společnosti SWIETELSKY v Maďarsku.

FAKT 2
Strategie budoucnosti se opírá o ještě větší spolupráci v rámci skupiny.

FAKT 3
V železniční výstavbě působí společnost SWIETELSKY Vasúttechnika i na mezinárodním poli.

sku, která byla dokončena v letech 2018–2022 a je dosud největším projektem, který společnost SWIETELSKY Vasúttechnika jako generální dodavatel samostatně realizovala. „Takové strategické projekty jsou pro nás nesmírně cennou referencí, která nám pomáhá získávat nové projekty i v náročných dobách,“ říká Annamaria Benedek. „Samozřejmě také značně pociťujeme dopady úspor ve veřejném sektoru a zrušených projektů v železniční výstavbě.“ Vzhledem k tomu, že společnost SWIETELSKY vždy ráda plánovala daleko dopředu, hledá nyní řešení hned v několika strategiích, které jsou založeny na ještě větší solidaritě a spolupráci v rámci skupiny SWIETELSKY a na projektech i za hranicemi Maďarska.

„Velmi dobrým příkladem toho, jak chceme v budoucnu v rámci společnosti ještě intenzivněji spolupracovat, je náš projekt v přístavu dunajského ostrova Csepel uprostřed Budapešti, který je v současné době před dokončením. Je-li to se jedná o kombinovaný projekt rekonstrukce silnic a železnic, poprvé jej řešíme v rámci integrované spolupráce Joint-Venture, kde nevystupujeme jako dodavatelé jeden druhého, ale jako skutečný, soudržný tým s plnou odpovědností. Přestože je rozsah tohoto projektu pouze střední, bude tento nový typ spolupráce pro společnost SWIETELSKY perspektivním strategickým projektem.“

István Dudás, ředitel železniční výstavby ve společnosti SWIETELSKY Vasúttechnika Kft., se svými týmy pro železniční výstavbu také podniká mimořádně zajímavé kroky směrem do budoucnosti podle hesla: „Pokud bude maďarský trh železničních staveb stagnovat, pak jednoduše přesuneme naše pracovní síly, špičkové vybavení a odborné znalosti do zahraničí.“ V rámci působivého projektu výstavby železnic v současné době spolu se svými zkušenými kolegy Swieteláky využívá nejmodernější technologie výstavby železnic k modernizaci obzvláště neobvyklé části švédské železniční sítě na dalekém severu, v blízkosti polárního kruhu: trati z Kiruny, nejsevernějšího města Švédska, do města Luleå, srdce švédského Laponska, která je nepostradatelnou dopravní spojnici pro přepravu

zboží a osob v této nejsevernější oblasti Švédska. Projekt je nejen milníkem pro švédskou železniční infrastrukturu, ale také důležitým krokem pro společnost SWIETELSKY Vasúttechnika Kft. k dalšímu rozšíření jejich odborných znalostí v oblasti železniční techniky a k úspěšné realizaci budoucí obnovy infrastruktury i v dalších zemích, v neposlední řadě v samotném Maďarsku, „kde je v tomto ohledu co dohánět, a proto se zde naskýtají i velké tržní příležitosti do budoucna,“ jak shodně uvádějí Szabolcs Vingelmann, Annamaria Benedek a István Dudás. „Každá krize jednou skončí – a my pak budeme moc doma ještě více zabodovat s našimi nově nabytými dovednostmi v oblasti železniční výstavby a s našimi Swieteláky, kteří byli zaškoleni v těch nejnáročnějších podmínkách.“

LIDÉ

SÍŤ PRO ŽENY

Tři ženy, tři otázky

V roce 2024 jsme spustili síť SWIETELSKY pro podporu žen jako důležitou součást naší firemní kultury. Každá zaměstnankyně zde může aktivně přispívat nebo z ní jednoduše profitovat. Pro inspiraci jsme si popovídali se třemi výjimečnými ženami ve společnosti SWIETELSKY – a o tom, co je v jejich práci skutečně motivuje.



← ANNE MODDERNO Managing Director, Swietelsky Rail Australia

Výstavba železnic je stále považována za mužskou doménu. Jaká byla vaše osobní motivace pro vstup do tohoto odvětví?

Během studia stavebního inženýrství na Univerzitě v Newcastle jsem byla jednou ze dvou žen, ale železnici mám v krvi. Můj dědeček a můj strýc zasvětili celý svůj pracovní život železničnímu průmyslu. Zejména můj dědeček na mě zapůsobil svým vyprávěním o lidské soudržnosti v tomto odvětví, která je opravdu jedinečná.

Jaké nové nápady realizuje společnost Swietelsky Rail Australia na podporu rovnováhy mezi pracovním a soukromým životem?

Ve společnosti Swietelsky Rail Australia aktivně žijeme našimi hodnotami, kterými jsou rodina, integrita, respekt a dokonalost. Proto pro mě bylo v loňském roce velmi důležité zavést komplexní program pro zajištění pohody našich zaměstnanců na pracovišti a vytvořit kulturu, ve které každý cítí skutečnou podporu, bezpečí a své zastoupení. Tato práce byla oceněna jako Swietelsky Rail Australia Business of the Year při udílení cen Hunter Safety Awards 2024 a náš program získal certifikát Family Inclusive Workplace od organizace Family Friendly Workplaces Australia.

Působíte také jako mentorka: jaké dobré tipy pro kariéru byste dala ženám, které chtějí začít pracovat ve stavebnictví?

Budte odvážné a věřte samy sobě, že dosáhnete svých cílů. Nečekejte se žádostí o místo, až splníte všechny požadavky uvedené v inzerátu. Je zcela normální mít strach, že nedokážete udržet krok, stává se to i mužům. Nejvíce se však naučíte a vyrostete, když opustíte svou komfortní zónu.



MIRELA EZARU Head of Design & BIM Department, Swietelsky Rumunsko

Od roku 2023 vedete oddělení Design & BIM ve společnosti SWIETELSKY. S jakou dosud největší výzvou jste se v práci setkala?

Určitě největším úkolem bylo vybudovat oddělení Design & BIM (Building Information Modelling) od základů a integrovat technologii BIM do našich projektů. Zajistili jsme, aby postupy BIM společnosti Swietelsky Rumunsko byly v souladu s nejnovějšími průmyslovými standardy, což výrazně zlepšilo koordinaci projektů, snížilo výskyt chyb a optimalizovalo spolupráci mezi zúčastněnými týmy.

Vystudovala jste architekturu – jaké architektonické trendy budou charakterizovat budoucnost také v Rumunsku?

V celosvětovém měřítku i v Rumunsku se jako standardy pro navrhování stále více prosazují udržitelnost a zelená architektura, design zaměřený na uživatele, modulární a prefabrikovaná architektura a inteligentní budovy. Toto spektrum trendů se neustále rozšiřuje z hlediska udržitelnosti, např. o témata, jako jsou budovy s nulovou spotřebou energie, oběhové hospodářství ve stavebnictví nebo inovativní a udržitelné stavební materiály.

Právě jste navrhla nové hlavní sídlo společnosti SWIETELSKY v Bukurešti a v Konstanci. Jaká byla vaše filozofie?

Vývoj nezaměnitelného stylu designu pro společnost začíná pochopením jejího poslání, hodnot a cílů. Design nového sídla proto odráží hodnoty a identitu společnosti SWIETELSKY a zdůrazňuje otevřenost, spolupráci a komfort společně s integrací nejmodernějších technologií a udržitelných řešení.



DITTE FRIIS Assistant Project Manager, Swietelsky Rail Scandinavia

Jaké byly nejpůsobivější okamžiky vaší dosavadní kariéry ve společnosti SWIETELSKY?

Zatím největším dojmem na mě zapůsobilo, když jsem při práci na železniční trati Slagelse–Korsør poprvé viděla na živo v akci náš stroj pro sanaci podloží PM 1000 URM. Je naprosto ohromující vidět, co všechno dokáže během jediného pracovního cyklu a jak do sebe všechny pracovní kroky perfektně zapadají.

Skandinávie je známá svou vysokou mírou spokojenosti zaměstnanců. Jaký to má podle vás důvod?

Jedním ze zásadních důvodů je například obecné chápání, že volný čas opravdu znamená volný čas a že během něj nejste k zastížení. Tato jistota, že nebudete rušeni, výrazně zvyšuje kvalitu vašeho volného času i kvalitu vaší práce. Protože pokud nemůžete důsledně vypnout na 100 %, nemůžete ani důsledně na 100 % odvádět svou práci.

Proč jste si jako žena vybrala povolání v technickém oboru?

Už jako dítě jsem hodně jezdila vlakem a fascinovalo mě, jak vše v železniční dopravě funguje. Když jsem zjistila, že se můžu vzdělávat v oboru železnice, přišlo mi to zajímavé. A když jsem se dozvěděla, že se musí také položit koleje, aby vlaky mohly jezdit, přišlo mi to ještě zajímavější.

„LIDÉ“ SWIETELÁCI & JEJICH HOBBY

My Swieteláci zcela soukromě

V mnoha zemích se už proslýchá, že my SWIETELÁCI jsme perfekcionisté. Snaha o dokonalost, ale také o kreativitu a nápaditost však mnohé z nás nenechává v klidu ani mimo naše zaměstnání. Pro mnohé SWIETELÁKY to platí i v případě jejich koníčků – proto jsme se některých z nich na ně zeptali podrobněji.



RODERICK CORNELISSEN
Hobby knihvazač a Technical Project Engineer / konstruktér ve společnosti Swietelsky Rail Benelux, Nizozemsko

Jak jste se dostal ke svému koníčku a co ve vás vzbudilo zájem o knižní vazby?
Než jsem začal pracovat ve společnosti SWIETELSKY, vystudoval jsem grafický design. Jako designéra mě vždy fascinoval celý výrobní řetězec určitého předmětu. Po ukončení studia jsem začal pracovat na vysoké škole grafického designu a absolvoval jsem několik malých kurzů knižního designu. V posledním roce, kdy jsem tam pracoval, jsem se začal vzdělávat v knihtiskárně v nizozemském Haarlemu – chtěl jsem se opravdu důkladně naučit řemeslo.

Jakou nejkrásnější nebo nejzajímavější knihu jste dosud vázal?
Vše, co dobrý knihař vyrobí ručně, je konstrukčně mnohem lepší než hromadně vyráběné zboží, které se dnes prodává v knihkupectvích. Na jemné knižní vazbě mi přijde zajímavé použití

speciálních materiálů, které jsou pro běžné knihy neobvyklé, např. kamenná dýha, kůže, samolepicí papír nebo dokonce použití keramiky ve vazbě knihy. Nejvíce oceňuji sladění typu struktury vazby a její funkčnosti s designem a obsahem knihy.

Existuje například nějaký slavný knihař, který vás inspiroval k vašemu koníčku nebo je vaším vzorem?
Byl jsem učněm Benjamina Elbela, jehož práce je ve světě precizní knižní vazby velmi dobře známá. Oceňuji jeho mimořádnou dovednost a preciznost, s jakou pracuje. Nechává také materiály, s nimiž pracuje, hovořit samy za sebe. Během roku, kdy jsem byl jeho učněm, jsem se od něj hodně naučil a pracoval jsem s ním na zcela mimořádném projektu: vydání 26 knih, pro které jsem navrhoval knižní vazbu a asistoval jsem při výrobě boxů, které svazky chrání.



MICHAEL FRIDRIK
Hobby bluesový pianista a vedoucí oddělení správy nemovitostí ve společnosti Swietelsky Rakousko

Jak jste se dostal ke svému koníčku a co ve vás vzbudilo zájem o blues a jeho historii?
Prarodiče měli v obývacím pokoji klavír, na který jsem si čas od času trochu zabrnkal. Jednoho dne se mě babička zeptala, jestli se nechci od ní něco naučit – a tak se i stalo. Když mi bylo 10 let, dostal jsem svůj první vlastní klavír a začala klasická výuka. Když jsem poprvé slyšel Axela Zwingenbergera, jednoho z nejslavnějších německých boogie pianistů, věděl jsem, že tento styl hudby a všechny „příbuzné směry“ jsou tím, čemu se chci věnovat.

Jaký styl blues preferujete – zejména když hrajete se svou kapelou?
Tak to je těžká otázka. Každá forma blues má totiž svůj vlastní charakter, který toho dokáže tolik vyjádřit. To je i důvod, proč se s mojí kapelou The Blues Patties snažíme přiblížit lidem co nejvíc stylů. Od původního delta blues přes chicagské blues Muddyho Waterse nebo Howlina' Wolfa až po pravděpodobně nejznámější styl, memphiské blues B.B. King. V našem repertoáru jsou ale také písně Rolling Stones, Creedence Clearwater Revival a nejznámější hity z filmu Blues Brothers z roku 1980.

Existuje například nějaký slavný bluesový muzikant, který na vás obzvlášť zapůsobil nebo je pro vás vzorem? Je jich celá řada, a to v nejrůznějších stylech. Ale kdybych si měl vybrat, řekl bych B.B. King. Svoji hudbu interpretoval tak, že byla zábavná, plná radosti ze života, ale také vážná. Pro mě je to jeden z největších představitelů Spirit of the Blues.



RADOVAN DZIAK
Hobby fotograf a projektový manažer ve společnosti Swietelsky Slovensko

Jak jste se dostal ke svému koníčku a co ve vás vzbudilo zájem o fotografování?
K fotografování jsem se dostal, když jsem v tombole na plese vyhrál automatický fotoaparát. Když jsem si nový fotoaparát vyzkoušel, vzpomněl jsem si na svá školní léta, kdy jsem chtěl být fotografem, ale tehdy to nebylo možné. Najednou jsem držel v ruce fotoaparát s dobrou optickou kvalitou, a to mě vrátilo zpátky do té doby a začal jsem nepřetržitě fotografovat, úplně jsem se do tohoto ponořil – přesně tak, jak bych to chtěl dělat jako malý kluk.

Existuje například nějaký slavný fotograf, který na vás obzvlášť zapůsobil nebo je pro vás vzorem?

Jsem fotograf samouk a vše jsem se naučil sám, podle zásady „pokus a omyl“ – na začátku to byly spíše omyly. Vždy mě inspirovala neustálá touha po zlepšování a výměně zkušeností s ostatními fotografy. Prostřednictvím fór, příspěvků a literatury od známých kolegů fotografů se mi podařilo lépe pochopit složitost fotografie, souhrn faktorů, jako je clona, čas, kompozice, světlo a barvy.

Se svými fotografiemi jste získal již mnoho ocenění – na které jste nejvíce hrdý?
Nejvíce jsem hrdý na stříbrné vyznamenání na webu WPE Awards a na řadu uznání a ocenění na webu 35awards. Ale co je důležitější, mé snímky najdete na 1X.com, největší kurátorské online fotogalerii na světě, jejíž snímky vybírají profesionální kurátoři. Pokud se ocitnete mezi 1 % nejlepších vybraných fotografií na celém světě a ve společnosti více než 400 000 fotografů, včetně mnoha mezinárodních profesionálů, je to úžasný pocit úspěchu.

INSPIRATION PROJECT

Zvolit si svou životní kariéru



Jak funguje svět společnosti SWIETELSKY a centra velkého koncernu ve stavebnictví? To si mohli po dobu čtyř týdnů vyzkoušet žáci na vlastní kůži přímo na místě.

Jak to probíhá na velké stavbě podzemní dráhy? A kdo zvítězí v závodě na motokárách? SWIETELSKY Inspiration Project umožnil hluboký náhled se spoustou zábavy a nových podnětů.



Volba správného povolání je jedním z nejdůležitějších životních rozhodnutí. Proto jsme my Swieteláci vytvořili formát praxe, která mladým lidem umožňuje strávit čtyři týdny přímým nahlížením do světa společnosti SWIETELSKY a získat vlastní představu o zajímavých povoláních: SWIETELSKY Inspiration Project.

Náš Inspiration Project 2024 byl věnován profesním možnostem v oblasti administrativy ve společnosti SWIETELSKY: se širokou škálou rozmanitých náhledů do zajímavých povolání ve společnosti SWIETELSKY a s pozváním, aby si zájemci na vlastní kůži vyzkoušeli, jak funguje velká centrála koncernu ve stavebnictví. Studenti měli možnost získat cenné zkušenosti z důležitých ob-

lastí činnosti společnosti SWIETELSKY v dialogu s námi Swieteláky a také se sami aktivně zapojit do různých tematických bloků: co je například úkolem controllingu ve velké společnosti? Co vlastně dělá správce pokladny v předním koncernu zaměřeném na stavebnictví? Jaký význam má compliance pro kvalitu naší spolupráce zaměřenou na hodnoty? Jak řízení udržitelnosti ve společnosti SWIETELSKY zajišťuje lepší budoucnost? A mnoho dalšího.

Vzhledem k tomu, že my Swieteláci spolu rádi komunikujeme jako rovný s rovným, měli studenti také příležitost k uvolněnému a nekomplikovanému besedování s vedením našeho koncernu: Harald Gindl, CFO společnosti SWIETELSKY, si pro studenty vyhradil dostatek času, aby jim přiblížil své osobní profesní zkušenosti a každodenní činnosti finančního ředitele. Obzvláště zajímavým okamžikem bylo společné ponoření se do tajů velké stavby podzemní dráhy s působivým nahlížením do míst, kam se v životě příliš často ne-

dostanete, a k tomu všemu ještě rychlý závod na motokárách, který posílil osobní soutěživost. Součástí slavnostního zakončení praxe bylo samozřejmě i slavnostní předání certifikátů o účasti a běžecského trička SWIETELSKY jako speciálního suvenýru.

O tom, jak úspěšný a cenný byl náš Inspiration Project 2024, svědčí skutečnost, že se náš mimořádný týmový duch ve společnosti SWIETELSKY velmi rychle přenesl i na mladé účastníky: Svým úkolům se věnovali s plným nasazením, nadšením a kreativitou – a někteří z nich při loučení projevili velký zájem se do společnosti SWIETELSKY co nejdříve vrátit a stát se součástí našeho týmu!

KIDS CAMP 2024

Prázdninová olympiáda ve společnosti SWIETELSKY

Zatímco se v Paříži v létě 2024 konaly olympijské hry, společnost SWIETELSKY zahájila pod heslem „Olympiáda: hlavní je se zúčastnit“ vzrušující pilotní projekt prázdninové péče, který malým Swietelákům ve věku 6–12 let osladil prázdniny skvělým pětidenním dobrodružným programem.

Děti z poboček firmy SWIETELSKY v Linci a ve Vídni vyrazily na konci srpna 2024 na celých pět dní na dětský tábor SWIETELSKY Kids Camp se skutečně olympijským dobrodružným programem: první den bylo lanové centrum v přírodním zážitkovém parku IKUNA v Natternbachu ideálním místem pro zdolání velké stromové věže, náročných lezeckých skal a výzvy sjet 5 skluzavek za 5 minut. Nebo mladí Swieteláci navštívili rakouský parlament, kde si kromě senzační prohlídky nově zrekonstruované budovy mohli prohlédnout interaktivní výstavu v návštěvnickém centru Demokratikum.

Druhý den ve Vídni se konala výprava do pobočky Swietelsky ZNL Fischamend. Děti si mohly vyzkoušet různé materiály a zařízení na zajímavém technologickém stanovišti. Zlatým hřebem

byl provoz posunovací lokomotivy a připraveného rypadla.

V Linci bylo možné si prohlédnout zajímavé technologické stanice ve stavebním dvoře SWIETELSKY v Astenu a pod odborným vedením si vyrobit vlastní obrobky, zatímco o den později následoval sportovní vrchol zážitkového týdne: velký olympijský desetiboj v Parkbad Linz. Poslední den bylo na programu speciální překvapení: výlet do Muzea vnímání ve vile Sinnenreich v Rohrbachu s fascinující exkurzí do světa mezi iluzí a realitou. Vzhledem k obrovskému úspěchu je pravděpodobné, že pilotní projekt Kids Camp bude v létě 2025 pokračovat v dalším kole – podrobnější informace o přihláškách a včasném plánování prázdnin pro rodiče SWIETELÁKY budou brzy následovat.

STAVBY

SLOVENSKO

Nové zázemí pro Andyho Warhola

Andy Warhol je dodnes považován za nejúspěšnějšího popartového umělce všech dob. Málokdo ale ví, že rodina oslnivé americké umělecké hvězdy původně pochází ze Slovenska. V roce 1991 bylo proto v Medzilaborcích, malém městečku na Slovensku, otevřeno první Muzeum Andyho Warhola na světě, které nyní společnost Swietelsky Slovakia komplexně rekonstruuje a modernizuje s termínem dokončení do léta 2025.

Světově proslulý popartový umělec Andy Warhol, který zemřel v roce 1987, se sice před 96 lety narodil v Pittsburghu v americkém státě Pensylvánii. Avšak jeho rodiče s příjmením Varcholovi byli slovenští přistěhovalci z malé vesničky Miková nedaleko Medzilaborců, města se 6000 obyvateli na severovýchodě Slovenska. Na památku slovenských kořenů Andyho Warhola bylo proto v roce 1991 v Medzilaborcích poblíž polských hranic otevřeno první Muzeum Andyho Warhola na světě – ve spolupráci s potomky umělce a newyorskou Nadací Andyho Warhola.

Obec Medzilaborce tenkrát pro muzeum poskytla svůj nově zřízený kulturní dům. Budova z 80. let však za více než 40 let silně zchátrala a její stav vyžadoval komplexní rekonstrukci a modernizaci. Z iniciativy slovenského Prešovského samosprávného kraje a

slovenského ministerstva financí proto v květnu 2023 zahájila divize dopravních a inženýrských staveb společnosti Swietelsky Slovakia pod vedením stavebního inženýra Milana Poláka nákladnou komplexní rekonstrukci muzea, která zahrnuje modernizaci nejen samotné budovy, ale i výstavních prostor v souladu s nejnovějším vývojem technologií. „Cílem rekonstrukce je zároveň vytvořit multifunkční a interaktivní místo pro umění Andyho Warhola napříč žánry, které bude určovat trendy také v oblasti architektury a kvality využití prostoru – například prostřednictvím všestranně využitelné střechy nebo pochozí fasády,“ říká Milan Polák.

Muzeum jako kulturní symbol kraje má od června 2025 opět otevřít své brány a znovu zpřístupnit veřejnosti vzácné sbírky Warholových originálních děl v hodnotě přes deset milionů eur.

Moderní multimediální expozice a interaktivní výstavní technologie navíc promění dodnes jediné Muzeum Andyho Warhola na evropské půdě v mimořádnou atrakci pro turisty a milovníky kultury a dodají regionu kolem Medzilaborců nové impulzy.



Cílem nákladné celkové rekonstrukce Muzea Andyho Warhola v Medzilaborcích je ještě více zatraktivnit region jako kulturní centrum a magnet pro turisty.

DÁNSKO

Proč stavíme lépe, když jsme v pohodě

Hygge – tento pojem pravděpodobně slyšelo již více lidí i v Rakousku. Každý, kdo se zajímá o módní skandinávský design a bytové dekorace, ví: Hygge je dánský výraz pro útulnost a pohodu, který znamená relaxaci a přesný opak hlučného a stresujícího světa. Co má ale toto slovo společného s firemní kulturou společnosti Swietelsky Rail Danmark a s často tvrdým a náročným podnikáním v oblasti železničních staveb v severní Evropě? Harold Korts a Benjamin Jensen ze společnosti Swietelsky Rail Danmark to prozradili ve velmi uvolněném rozhovoru.

„Hygge nelze automaticky ztotožňovat s útulností,“ vysvětluje Harold Korts, který pochází z Nizozemska a již více než šest let je generálním manažerem společnosti SWIETELSKY Rail Danmark v malé klidné vesničce Glumsø s 2200 obyvateli. „Pojem *hygge*, jak ho definujeme my Dánové, totiž znamená mnohem víc. Má také mnoho společného s osobní pohodou, s pečlivostí, respektem a ochotou pomáhat – zkrátka s ohleduplnou a pozornou vzájemnou sounáležitostí, která zajišťuje, že se dobře daří nejen některým, ale všem společně. A to je pro naši firemní filozofii obzvlášť důležité i při naší práci ve společnosti SWIETELSKY.“

„My Dánové jsme známí tím, že máme jedny z nejšťastnějších zaměstnanců na světě a jsme také obecně nej spokojenější se svým životem,“ vysvětluje Benjamin Jensen, který původně vystudoval filozofii, a proto jako manažer kvality ve společnosti Swietelsky Rail Danmark rozumí také kvalitě lidské pohody. „V mnoha ohledech to souvisí s dlouhou tradicí naší demokracie a rovnoprávnosti, která například vysoko přesahuje průměr indexu rovnosti žen a mužů v EU. Je to také výsledek našeho skvěle fungujícího sociálního státu a dobrého vzdělávacího systému, který zajišťuje rovnoměrné rozdělení kvalifikací a vyvážené příležitosti pro muže a ženy ve světě práce – právě to, co je ve světě známé jako „dánský model“ a co nám mnohé země závidí.“

„To, že spolu se Švédskem platíme nejvyšší daně v Evropě, nám u našeho „dánského modelu“ možná svět závidí už méně,“ směje se Harold Korts, „ale zase to zajišťuje spravedlivé a efektivní

přerozdělování a rovnoměrnou úroveň prosperity – a tato zásadní spokojenost je zase jedním z důvodů našeho velmi kosmopolitního a tolerantního přístupu k životu v Dánsku. V dánské společnosti SWIETELSKY díky tomu také velmi harmonicky spolupracujeme v relativně mladém a velmi mnohonárodnostním týmu s vyváženým poměrem mužů a žen – a to i přesto, že se u nás setkávají lidé nejrozličnějších národností, například ze Švédska, Dánska, Nizozemska, Austrálie, Polska, Německa, Rakouska a Rumunska. Spolu s naší filozofií *hygge* však máme ještě jedno malé tajemství, proč naše spolupráce tak dobře funguje: velmi rádi a často jako tým společně jíme. A protože je známo, že jídlo lidí obzvlášť sbližuje a podporuje intenzivní a příjemnou komunikaci, je naše společná páteční snídaně ve firmě SWIETELSKY již dlouhou tradicí – každý, kdo někdy slyšel slovo *Smørrebrød* a ví, jak rozmanité mohou být, si dokáže představit všechny ty nabízené dánské pochoutky.“

Přátelská atmosféra na pracovišti, příjemní kolegové, důsledně dodržovaný 37hodinový pracovní týden, kde jsou přesčasy považovány za zlovyk, konec pracovní doby přesně v 16 hodin (v pátek kolem poledne) a země, kde hlavní roli hraje styl, design, životní styl a kultivovaná lidská pospolitost – není snad Dánsko absolutním rájem pro zaměstnance? A je vůbec princip *hygge* slučitelný s často velmi náročnou a časově kritickou výstavbou železnic? „To, že k věcem přistupujeme ve *stylu hygge*, neznámá, že nemůžeme být extrémně produktivní a orientovaní na výkon,“ říkají Harold Korts a Benjamin Jensen. „Za prvé, uznávané vědecké studie dokazují, že lidé, kteří se v práci

cítí dobře, jsou výrazně výkonnější. A za druhé, rozsáhlá práce a penzum projektů, které jsme úspěšně dokončili v roce 2024, dokazuje, co pro nás vysoká efektivita skutečně znamená.“

Vzhledem k tomu, že dánský provozovatel železniční infrastruktury *Banedanmark* zadává kompletní realizaci a údržbu železničního systému soukromým společnostem, uskutečnila společnost Swietelsky Rail Danmark jen v letošním roce tři velké a mnoho menších projektů a čtyři průběžné smlouvy na údržbu: například celostátní smlouvu na podbíjení kolejí do konce roku 2026, která předpokládá přibližně 600 podbíjecích směn ročně. Nebo také smlouvu o údržbě trakčního vedení ve východním Dánsku a zakázku pro údržbu kolejí v jižní části Jutska a údržbu kolejí v dílnách Dánských státních drah, kde se provádí údržba vlaků. Navíc realizujeme náročné projekty, jako je obnova kolejí a výměna podsypu na trati Roskilde–Ringsted s 27 km čištění šterkového lože a 34 km obnovy kolejí nebo výměna 7,5 km podsypu a 16 km čištění šterkového lože na trati Slagelse–Korsør.



„My Dánové jsme známí tím, že máme jedny z nejšťastnějších zaměstnanců na světě a jsme také obecně nej spokojenější se svým životem.“

Benjamin Jensen
Quality Manager Scandinavia

„Kromě toho,“ říká Harold Korts, „máme také smlouvu na projektování a výstavbu mostu mezi Nykøbingem Falsterem a Sundby, pojmenovaného po dánském králi Frederiku IX. Tam musíme postavit cca 200 m pevné jízdní dráhy, vyměnit 7 výhybek, postavit 4,4 km kolejí, položit koleje na sklápěcí most a integrovat 2 dilatační spáry – ale i to se ve *stylu hygge* dělá mnohem lépe. Proto jsou týmy strojníků z firmy SWIETELSKY z Rakouska, které s námi často spolupracují, většinou velmi užaslé, jak pohodově a přitom rychle se na našich stavbách pracuje. Také generální ředitel společnosti SWIETELSKY Peter Krammer byl při nedávné návštěvě Dánska velmi příjemně překvapen. Ostatně, Rakušané vědí o útulnosti své – ale pokud jde o její proměnu ve velmi pozitivní princip efektivity a férovosti na pracovišti, jsme my Dánové pravděpodobně o něco dál.“



„To, že k věcem přistupujeme ve *stylu hygge*, neznámá, že nemůžeme být extrémně produktivní a orientovaní na výkon.“

Harold Korts
Technical business unit leader
Scandinavia



ČESKÁ REPUBLIKA

Nové Chabry: jeden z největších pražských rezidenčních komplexů se díky společnosti SWIETELSKY dále rozrůstá

Společnost SWIETELSKY stavební reaguje na rychle rostoucí poptávku po bydlení v Praze, městě s 1,3 milionu obyvatel, mimořádným strategickým projektem, a to i přes pokles české stavební produkce: další etapou výstavby projektu *Nové Chabry* na severu české metropole, který rozšíří jeden z největších městských komplexů o 242 nových bytů díky dalším deseti bytovým domům.

Společnost SWIETELSKY stavební realizovala v pražské městské čtvrti Dolní Chabry rozhodující akce již v letech 2014 až 2021: v rámci rozsáhlého projektu *Nové Chabry* zde bylo ve čtyřech etapách postaveno celkem 620 nových bytů, nákupní centrum, komunitní centrum, mateřská škola, cyklostezka a dětské hřiště. Společnost SWIETELSKY stavební zde nyní opět pracuje v rámci nové etapy výstavby a od června 2024 staví dalších deset bloků s 242 novými byty na ploše o rozloze přibližně 36 000 metrů čtverečních.

„Společně s developerskou společností Star Group a renomovanou pražskou architektonickou kanceláří LOXIA zde jako generální dodavatel prakticky budujeme nové soběstačné město *Nové Chabry* s mnoha možnostmi a občanskou vybaveností,“ říká Jiří Podaný, ředitel pobočky SWIETELSKY stavební. Tento pražský komplex, který bude zahrnovat celkem asi tisíc bytů, vytváří také promyšlený urbanistický koncept „města krátkých vzdáleností“ s rozsáhlými veřejnými prostranstvími, rozmanitou komunální infrastrukturou, velkým parkem se zelení, herními prvky, prostory pro setkávání a efektivním doprav-

ním spojením. Noví majitelé by se měli do svých bytů nastěhovat do konce roku 2026, přičemž každá jednotka bude mít vedle cenově dostupného komfortu vhodné pro rodiny k dispozici také vlastní venkovní plochy. Developerská společnost investuje do nových etap projektu dvě miliardy korun.

Do budoucnosti je orientován nejen koncept obytného komplexu, ale také digitální technologie použité při výstavbě společností SWIETELSKY stavební: „Díky novým tabletům, které mají naši stavbyvedoucí a technici vždy po ruce, máme okamžitý přístup ke všem potřebným informacím přímo na stavbě,“ vysvětluje vedoucí stavby Matěj Staněk. „Používáme také elektronický stavební deník, který nám umožňuje snadno sledovat a zaznamenávat veškerý postup. Kromě úspory času nám digitalizace poskytuje také komplexní dohledatelnost, zjišťování informací a kompletní výkaznictví, což je neocenitelné pro všechny, kteří se na projektu podílejí.“



„Prakticky budujeme nové soběstačné město *Nové Chabry* s mnoha možnostmi a občanskou vybaveností.“

Jiří Podaný
Technical business sector executive



POLSKO

Udržitelný rezidenční projekt Nowy Czechów v Lublinu



Realizace městské čtvrti Nowy Czechów v Lublinu je založená na náročných ekologických řešeních.

V klidné, atraktivní obytné čtvrti v severní části východopolského Lublinu se 340 000 obyvateli realizuje společnost SWIETELSKY jako generální dodavatel brilantní rezidenční projekt se 246 bytovými jednotkami, u něhož se počítá s certifikací udržitelnosti budov BREEAM.

Realizací vysoce kvalitního rezidenčního projektu Nowy Czechów ve východopolském městě Lublin se 340 000 obyvateli vysílá společnost SWIETELSKY v Polsku jako generální dodavatel nové signály pro budoucnost. Stavba v atraktivní investiční lokalitě a s ideální dopravní dostupností, kterou financuje developer Immobilia Polska, je koncipována jako bytový dům o 11 podlažích včetně dvou suterénních podlaží. Součástí bude 246 moderních bytových jednotek s obytnou plochou od kompaktních 32 m² jako Single Studio po 122 m² jako rodinný byt. Součástí projektu je i 287 parkovacích míst v garážích a dva komerční prostory.

Prestižní projekt má ambice splnit nejvyšší standardy také v oblasti udržitelnosti a vyjít vstříc poptávce po moderním a ekologickém bydlení, která roste i v Polsku. Stavební projekt realizovaný na revitalizované zelené ploše o rozloze přes jeden hektar využije velkoryse ozeleněné terasy a náročná ekologická řešení k získání mezinárodně uznávané certifikace

Zahájení stavby
Únor 2024
Objem
60 000 m³
Plocha
5600 m²
Počet podlaží
13
Počet bytových jednotek
246
Parkovacích míst v garážích
287

BREEAM. Certifikace je zárukou nejen maximální energetické účinnosti, ale také použití ekologických materiálů s minimem emisí.

„Díky 24letým zkušenostem naší centrály v Lublinu má SWIETELSKY na místě perfektní kontakty,“ říká jednatel společnosti SWIETELSKY Spółka z o.o. Jarosław Kania o rychlém pokroku rezidenčního projektu zahájeného v únoru roku 2024. „Při realizaci tohoto stavebního záměru jsme zapojili osvědčený tým znamenitých dodavatelů, kteří po léta se společností SWIETELSKY úspěšně spolupracují a přispějí ke spolehlivému dokončení projektu v termínu.“

„Výstavba je aktuálně ve fázi prací na železobetonové konstrukci podzemní části budovy, která sahá přes dvě podlaží,“ říká Krzysztof Ścibior, projektový manažer, a Arkadiusz Krut, stavbyvedoucí.

RAKOUSKO

Strategický projekt v oblasti
Oberes Hausfeld pro lepší klima

Nová městská část Oberes Hausfeld, z velké části bez automobilové dopravy, je klíčovým projektem perspektivního urbanistického rozvoje ve čtvrti Vídeň-Donaustadt.

Jako trochu menší soused čtvrti Seestadt Aspern vzniká v současné době ve Vídni-Donaustadt přímo na trase metra U2 městská čtvrť o rozloze 26 hektarů, která je z velké části bez automobilové dopravy: městská rozvojová oblast Oberes Hausfeld, která bude jako ekologická rezidenční oblast z velké části energeticky soběstačná a bez automobilové dopravy – včetně více než 1200 udržitelně navržených bytových jednotek s promyšlenou infrastrukturou od společnosti SWIETELSKY.

Jen několik set metrů západně od čtvrti Seestadt Aspern se staví další klíčový projekt nového, perspektivního urbanistického rozvoje ve čtvrti Vídeň-Donaustadt: Oberes Hausfeld, který byl navržen na vynikajícím dopravním místě přímo na trase metra U2.

Společnost SWIETELSKY zde realizuje jako generální dodavatel dílčího projektu z pověření společnosti Kallco Development GmbH & Co KG novou rozmanitou městskou čtvrť jako strategický projekt pro udržitelnou výstavbu. S cca 1200 bytovými jednotkami, komerčními prostory, mateřskou školou a vícepodlažními garážemi na celkem deseti stavebních pozemcích má projekt působivou užitou plochu 67 000 m² a s přibližně 800 parkovacími místy pro automobily účinně podporuje koncepční myšlenku „města krátkých vzdáleností“, které je z velké části bez automobilové dopravy, s klidným a kvalitním bydlením v zeleni.

Nová čtvrť na druhé straně Dunaje bude příkladná nejen z hlediska komfortu bydlení, ale také z hlediska inovativního energetického zásobování: společnost SWIETELSKY nastavuje ve čtvrti Obe-

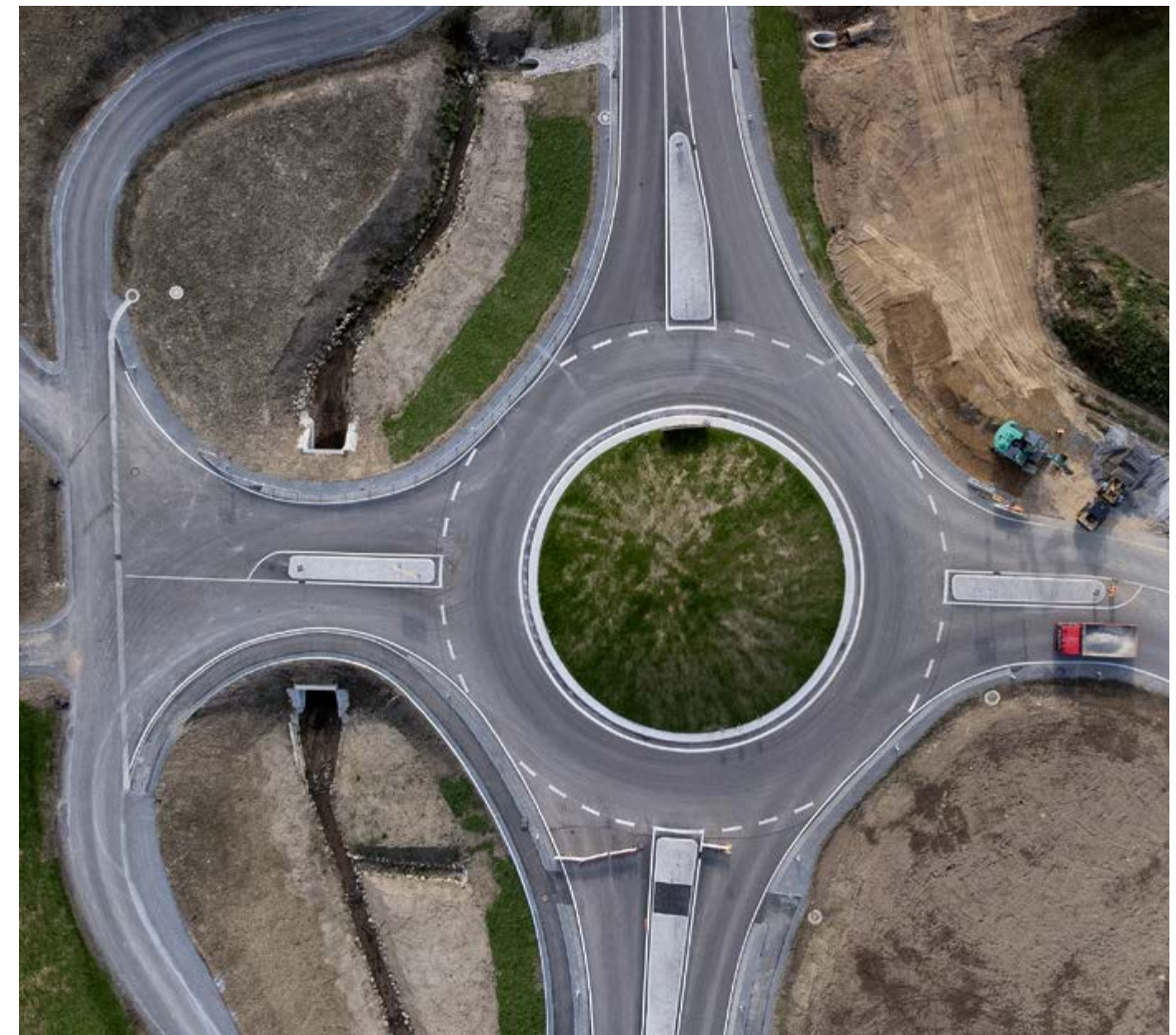
res Hausfeld nová měřítka udržitelnosti díky hlubinným vrtům o celkové délce přibližně 50 000 metrů, které umožní efektivní a ke klimatu šetrné využívání geotermální energie, a rozsáhlému fotovoltaickému systému. Nový rezidenční projekt tak bude částečně energeticky soběstačný a bude splňovat mimořádně náročné standardy udržitelnosti podle certifikace Klimaaktiv-Gold a taxonomie EU.

Po mimořádně náročném procesu posuzování vlivů na životní prostředí, který trval čtyři roky, mohl tým společnosti SWIETELSKY v listopadu 2023 zahájit první fázi výstavby, která by měla být dokončena v roce 2026. „V současné době jsou práce na hrubé stavbě v plném proudu. Oficiální zahájení tohoto rozsáhlého stavebního projektu se uskutečnilo 14. května 2024 slavnostním položením základního kamene,“ uvádí vedoucí projektu Christoph Hornof.

IMMER BESSER BAUEN

Aktuálně z
celého světa

Od železniční stavby století *Rail Baltica* v Lotyšsku po rekordní údržbu železničních tratí v Austrálii, od celosvětově unikátního výběhu v pražské zoologické zahradě po působivé projekty výstavby mostů na Slovensku a v Polsku: mezinárodní týmy odborníků ze společnosti SWIETELSKY vzbuzují nadšení úspěšně dokončenými projekty, které jasně dokazují, že pokud jde o udržitelný perspektivní pokrok ve stavebnictví, usiluje společnost SWIETELSKY o to, hrát aktivní roli i na mezinárodní úrovni.



AUSTRÁLIE
Vysoce výkonné čištění kolejového lože,
Hunter Valley



„Čištění kolejového lože je důležitým opatřením pro údržbu železničních tratí, které podporuje efektivní provoz sítě a výkonnost tratí a prodlužuje životnost cenné železniční infrastruktury,“ říká Anne Moddero, od května 2023 nová generální ředitelka společnosti SWIETELSKY Rail Australia. Časem může dojít ke znečištění kolejového lože v důsledku opotřebení a nahromadění drobného odpadu, jemných částic a dalších cizích těles. Toto znečištění snižuje účinnost kolejového lože při odvádění vody a udržování stability trati, což může vést k deformaci trati, zhoršení jízdní kvality a zvýšení nákladů na údržbu. Společnost SWIETELSKY Rail Australia však nedávno prokázala, že čištění kolejového lože je nejen nezbytné, ale že ho lze provádět s rekordní účinností a rychlostí na úseku trati poblíž Narrabri v Hunter Valley ve státě Nový Jižní Wales. Během úplné uzavírky trati, která trvala pouhých 72 hodin, tým více než 40 specialistů společnosti SWIETELSKY úspěšně provedl kompletní vyčištění více než 5,5 km trati s průměrnou návratností kolejového lože 50–75 % za pomoci široké řady strojů společnosti SWIETELSKY, přivezl více než 9600 tun nového kolejového lože, vypořádal se s výkopovým materiálem a odvodněním trati v délce více než 6 km a dokončil více než 19,4 km čerstvě upěchované a dynamicky stabilizované trati. Austrálie je nejen zemí extrémů, pokud jde o vzdálenosti, ale vyniká také výjimečnou efektivitou týmů železničních staveb společnosti SWIETELSKY.

NĚMECKO
Generální sanace dráhy Riedbahn,
Mannheim–Biblis



Přibližně 70 kilometrů dlouhá trať Riedbahn mezi Frankfurtem nad Mohanem a Mannheimem je s více než 20 miliony cestujících ročně jednou z nejvytíženějších železničních tratí v Německu. Silně přetížený železniční koridor má však již svá léta, a proto společnost Deutsche Bahn zahájila 15. července 2024 generální sanaci dráhy Riedbahn, včetně všech zařízení, a to během kompaktní výluky trvající pouhých pět měsíců. Společnost SWIETELSKY tak v současné době stojí před mamutím úkolem kompletně obnovit 60 kilometrů trati během necelých 120 dní na 27 km dlouhém jižním úseku stavby mezi Mannheimem a Biblisem. Kromě toho se v rekordním čase musí vyčistit 54 km štěrkového lože, vyměnit 39 výhybek, napnout 28 kilometrů nového trakčního vedení, vyměnit 70 stožárů, postavit více než 2 kilometry protihlukových stěn, opravit 3 propustky a 3 železniční nadjezdy a 8 železničních stanic. Tento stavební projekt pro lepší železnici a silné koleje, který je v Německu dosud jedinečný, představuje také pro společnost SWIETELSKY novou epochu v železničním stavitelství – a pro neúnavné týmy odborníků ze společnosti SWIETELSKY je to ještě větší motivace s plným nasazením „hrát rozhodující roli při utváření budoucnosti Deutsche Bahn“, jak projekt popisuje Martin Kukacka, technický ředitel pro železniční stavby společnosti SWIETELSKY Německo.

LOTYŠSKO
Letištní stanice a Rail Baltica,
Riga



Cílem železničního projektu století Rail Baltica jako jednoho z klíčových počínů v evropské dopravní infrastruktuře je vytvořit vlakové spojení z Varšavy přes Rigu až do Tallinnu s pozdějším rozšířením o trajekt nebo tunel až do Helsinek. Důležitou stanicí na dvoukolejné vysokorychlostní železnici dlouhé 870 km, která bude využívat evropský standardní rozchod 1435 mm, bude také nádraží u letiště v Rize s klíčovou úlohou lotyšského uzlu mezi leteckou a železniční dopravou. Společnost je proto v rámci projektového konsorcia pověřena už od roku 2021 výstavbou nové letištní stanice v Rize a vybudováním navazující infrastruktury pro projekt Rail Baltica – projekt je rozdělen do pěti stavebních etap a má být dokončen do prosince 2028. Jeho součástí je nejen zřízení dvoupodlažní nádražní budovy jako železobetonové konstrukce s fasádou z kombinace dřeva a skla, ale také napojení na stávající železniční síť. To zahrnuje celkem 16 km železniční tratě včetně protihlukových opatření, železničního mostu přes dálnici, příjezdových silnic, přejezdů a náspů. 30. září 2024 jsme v souladu s harmonogramem stavebních prací dokončili hrubou stavbu nádražní budovy. Další etapou projektu je prodloužení viaduktu na celkových 1,7 km směrem k hlavní trase Rail Baltica a hlavnímu nádraží v Rize. Skutečný herkulovský výkon týmu SWIETELSKY, „který stanovuje nová měřítko evropské infrastruktury a vytváří udržitelné propojení baltských států s ostatními evropskými zeměmi,“ říká s potěšením a velkou hrdosť Peter Kritsch, technický ředitel pobočky pro mezinárodní výstavbu železnic ve společnosti SWIETELSKY, o rychle postupujícím strategickém projektu v oblasti dopravní infrastruktury.

RAKOUSKO
Hampton by Hilton Vienna City West,
Vídeň



Společnost SWIETELSKY úspěšně dokončila stavbu hotelu *Hampton by Hilton Vienna City West* v 15. vídeňském městském okrese. Hotel byl otevřen 4. září 2024 a představuje dosud největší hotelový počín značky Hilton v Evropě. Devítipodlažní budova hotelu s excelentní polohou přímo na ulici Linke Wienzeile v blízkosti linky metra U4 a naproti historického mostu Wientalbrücke od Otto Wagnera upoutá impozantním trojúhelníkovým tvarem, moderním jazykem architektury a futuristickou hliníkovou fasádou. Postaven byl během 2,5 let pod stavebním vedením Daniela Müllnera-Franka, Floriana Frühwalda a Daniela Arzbergera s rozpočtem cca 32,5 milionů eur a nabízí 355 pokojů na hrubé podlažní ploše 15 500 m². Kromě mimořádně efektivní a cílené realizace stavebního procesu založeného na komplexním přístupu štíhlého řízení byl velký důraz kladen také na udržitelnost projektu zaměřeného na splnění obzvlášť vysokých ekologických, ekonomických a sociálních standardů pro certifikaci ÖGNI na úrovni Gold Standard.

RAKOUSKO
Hlavní sídlo MIC,
Linec



Společnost SWIETELSKY vybudovala pro společnost MIC, lídra světového trhu v oblasti globálních celních softwarových řešení z Horního Rakouska, nové, progresivní hlavní sídlo s kancelářskou plochou přibližně 10 000 m² v ulici Lederergasse v linecké přístavní čtvrti. Pětipodlažní kancelářská budova je založena na důsledně ekologickém a k životnímu prostředí šetrném konceptu, s udržitelnou dřevěnou hybridní konstrukcí od společnosti SWIETELSKY a s velkoplošným fotovoltaickým systémem a zelenou střechou. Společnost SWIETELSKY zvládla realizaci v rekordně krátkém časovém rámci od zahájení výstavby na začátku února 2023 až do předání stavby na začátku října 2024, a to především díky optimálnímu plánování a vysoce efektivnímu řízení stavebních procesů, jak zdůrazňuje Manuel Egger, vedoucí skupiny pozemních staveb a projektový manažer: „Jsme hrdí na to, že se nám podařilo uskutečnit tento náročný stavební projekt v tak krátkém čase a v tak vysoké kvalitě, za což vděčíme zejména vysokému stupni prefabrikace našich dřevěných obvodových stěn a vynikající spolupráci s naším partnerem pro dřevobetonové kompozitní prvky.“

POLSKO
Nadjezd přes železniční trať,
Bukowno



V Bukownu, městečku s 10 000 obyvateli ležícím 50 km severozápadně od Krakova, buduje tým společnosti SWIETELSKY v současné době důležité dopravní spojení mezi severní a jižní částí města, které jsou odděleny železničními tratěmi. Nový nadjezd přes železniční trať má přispět k moderní a bezpečné dopravní infrastruktuře v Bukownu a v budoucnu bude přístupný po 6 metrů široké vozovce. Most s rozpětím 116 metrů a celkovou šířkou 12,2 metru je řešen jako ocelová oblouková konstrukce s jedním polem s předpjatou železobetonovou mostovkou, přičemž k podélnému předpětí jsou použita plochá lana. V současné době probíhají práce na montáži obloukových podpěr a výstavbě příjezdových komunikací. Další fáze bude zahrnovat ukotvení konstrukce, antikorozní ochranné práce a pokládku povrchu vozovky na příjezdových komunikacích mostu – jedná se o projekt, který je pro dopravní budoucnost Bukowna stejně náročný jako nesmírně cenný a který zkušený tým společnosti SWIETELSKY se Sławomirem Tarnopolskim jako stavbyvedoucím s maximálním nasazením a maximální efektivitou spolupráce spolehlivě a včas dokončí.

RUMUNSKO
Obilní silo Silotrans,
přístav Constanța



Společnost SWIETELSKY získala před nedávnou dobou ve městě Constanța, přístavu na jihu Rumunska na pobřeží Černého moře, zakázku na realizaci významného stavebního záměru. Poskytovatel logistických služeb Silotrans SRL, přímo pocházející z Constanțy, udělil zakázku na stavbu čtyř velkých základů pro obilní sila v areálu přístaviště, která zásadně rozšíří skladovací kapacitu společnosti Silotrans v daném místě. Stavba byla zahájena v červnu 2024 a tým specialistů společnosti SWIETELSKY ji má dokončit během dalších 12 měsíců – pod přímou koordinací a dohledem Adriana Stanescua, technického ředitele koncernu SWIETELSKY, stavbyvedoucího Radua Turculeta a stavební inženýrky Georgiany-Daniely Vulpe odpovědné za kvalitu.

ČESKÁ REPUBLIKA
Speciální expozice „Poušť Gobi“,
Zoo Praha



Na jaře 2024 otevřela slavnostně pražská zoo za účasti prezidenta republiky Petra Pavla zcela výjimečnou expozici: tematické zaměření na tajemný přírodní ráj středoasijské pouštní oblasti Gobi. Unikátní stavební infrastrukturu pro tuto speciální výstavu budovala společnost SWIETELSKY v náročném provedení a pod velkým časovým tlakem: například výběhy a stáje pro slavné mongolské divoké koně Převalského, kterým téměř hrozí vyhynutí, nový sedmiboký pavilon terárií pro vzácné drobné savce a plazy, výběh pro plaché dlouhosrsté kočky Pallasovy a kulturní obětní místo „Obo“ v mongolské šamanské tradici. Během stavebních prací bylo třeba věnovat zvláštní pozornost speciálnímu prostředí, aby se minimalizoval dopad stavebního hluku a dopravy na zvířata v zoo. „Například dodávka stavebního materiálu směla probíhat pouze v krátké době od východu slunce do začátku otevřené doby v 9:00 hodin ráno a míchačku na beton musel pěšky doprovázet výstražný personál, aby ochránil návštěvníky a zvířata,“ vzpomíná vedoucí stavby společnosti SWIETELSKY Michael Jaroš – přesto se projekt podařilo dokončit podle plánu v krátkém období výstavby od října 2022 do února 2024.

TRENDY

ODOLÁVÁME KRIZI

Společnost SWIETELSKY si drží správný směr i po brexitu

Před brexitem se stavebnictví po celé Evropě ocitlo v mračnu nejistoty. Dnes, téměř o pět let později, je jasné, že si společnost Swietelsky UK drží svou pozici na britském trhu navzdory počátečním výzvám, které představovaly předpisy, licence a logistika.

© Alan Smithers / Adobe Stock

Přehodnotit, adaptovat plány, jednat rychle: V souvislosti s brexitem musela společnost SWIETELSKY, jakožto globálně působící společnost v odvětví železniční infrastruktury, internalizovat nové předpisy o dovozu a vývozu pro přeshraniční obchod, a to nejpozději do konce přechodného období, tj. do 31. prosince 2020.

Zatímco tým stále přebíral iniciativu, potýkal se s nezbytnými úpravami a začleňoval všechny změny do svých pracovních postupů, bylo jasné, že čas je rozhodující. Což bylo dále podtrhnuto plánovanou dodávkou dvou nových univerzálních pěchovacích strojů Plasser & Theurer Unimat 09-4x4/4S, které měly odjet z Rakouska do Velké Británie tak, aby dorazily v březnu 2021. Před tímto příjezdem bylo nutné přizpůsobit procesy a postupy novým podmínkám na hranicích mezi Evropskou unií a Spojeným královstvím, aby byla přeprava v souladu s právními předpisy a probíhala hladce.

Tato zakázka byla pro společnost Swietelsky UK složitá, protože se jednalo o první britskou společnost, která do Velké Británie dovážela železniční pěchovač, a to nutně v době, kdy v zemi probíhaly velké změny. Prvním krokem bylo jmenování celního agenta a zjištění, že jsme první britskou společností, která dováží železniční stroj – nejen do Spojeného království po brexitu – ale také tunelem pod Lamanšským průlivem, což celému administrativnímu procesu dodalo na složitosti.

Strmá křivka učení pro všechny zúčastněné

Díky úzké spolupráci mezi společností Swietelsky UK, hornorakouským výrobcem strojů na pokládku kolejí Plasser & Theurer, Daňovým a celním úřadem Jeho Veličenstva (HMRC) a britskou pohraniční stráží bylo toto úsilí úspěšné. Odpovědné strany podepsaly dovozní dokumenty a vstup do Spojeného království byl úspěšně povolen. Dovozy byl dokončen a společnost Plasser UK mohla nakonec majetek bezpečně převzít. Při zpětném pohledu je jasné, že se jednalo o náročný projekt, během něhož

se všechny strany, včetně pohraniční stráže a HMRC, naučily mnoho nového pro budoucí přeshraniční projekty.

Pozitivní účinky vypočítaného počátku se projevily již o několik měsíců později, kdy společnost SWIETELSKY úspěšně dovezla do Anglie další stroj. Proces vyřizování zůstal v podstatě stejný a projekt proběhl hladce i napodruhé. Pozitivní výsledky pokračovaly a od té doby Spojené království úspěšně provedlo dodávku dalších dvou strojů ze závodu ve Fischamendu, které byly dočasně dodány do Spojeného království a následně exportovány.

Rutinní přístup k procesům

Po těchto prvních milnících postupovaly následně i další projekty. S cílem zajistit pokračování mezinárodních obchodních vztahů a vytvořit některá nezbytná zjednodušení v pracovních postupech požádala společnost Swietelsky UK daňový úřad HMRC o povolení k dočasnému dovozu strojů do Spojeného království pro práce na vysokorychlostní železniční trati High Speed 1 (HS1) mezi Spojeným královstvím a Francií a tzv. pasivní zušlechťovací styk. Tato opatření umožňují společnosti například posílat díly na generální opravu do Evropy, aniž by pokaždé musela platit dovozní nebo vývozní cla či daně. Každé z těchto povolení má platnost tři roky a po uplynutí prvního období bylo nyní úspěšně obnoveno. Společnost Swietelsky UK se v rámci těchto postupů také podrobuje pravidelným auditům, jejichž dosavadní výsledky jsou působivé.

Tím ale naše úspěchy neskončily, protože bylo potřeba dále přizpůsobit naše procesy pro práci na kampani pro stavbu trati HS1. Tým ze závodu ve Fischamendu vykonává ve Spojeném království práce na stavbě trati HS1, kvůli čemuž potřebuje vnitropodnikové vízum pro kvalifikované pracovníky, které jim umožní dokončit zadanou práci. Společnost Swietelsky UK požádala britské Ministerstvo vnitra o sponzorskou licenci – a úspěšně. Tato licence umožňuje žádat o víza pro kvalifikované odborníky, kteří pracují po omezenou dobu, a tím celý proces zjednodušuje. Je potěšující, že tento proces

je v případě kampaně HS1 jednoduchý; je třeba žádat pouze o vnitropodnikové vízum pro kvalifikované pracovníky. Díky této dodatečné úpravě společnost Swietelsky UK zefektivnila celý proces a zajistila dodržování předpisů pro všechny.

Pozice pro budoucnost

Když se ohlédneme za velmi přechodnými a poučnými pěti lety po brexitu, počátečními zkušenostmi a stále rutinnějšími procesy, dojdeme k závěru, že dopad byl pro všechny zúčastněné zkouškou. Díky pragmatické spolupráci s HMRC a intenzivnímu školení odborníků nyní společnost Swietelsky UK zavedla procesy a postupy, které umožňují bezproblémové pokračování mezinárodních projektů, a dokázala, že žádná výzva není příliš velká na to, aby si s ní neporadila.

To, co bylo dříve považováno za složitý proces dovozu a vývozu zboží, se pro společnost Swietelsky UK již dávno stalo součástí „každodenního podnikání“. Navzdory zvýšenému byrokratickému úsilí a některým počátečním překážkám skupina prokázala svou schopnost měnit se a přizpůsobovat na mezinárodní úrovni a nezaznamenala žádný negativní dopad na své obchodní výsledky. Stručně řečeno, ekonomické podmínky pro společnost SWIETELSKY ve Spojeném království zůstaly a nadále zůstávají dobře nastavené.

SWIETELSKY NĚMECKO

Udržitelný kousek německého koláče budoucnosti

Je stavebnictví v současné době v krizi? Ne bezpodmínečně, alespoň pokud se naplní plány Thomase Eberla, Wadima Strangfelda, Helwiga Falcha a Haralda Görrese ze společnosti Swietelsky Německo. Společně se jako vícegenerační kvarteto manažerů obchodních divizí pro velké projekty, infrastrukturu a výstavbu na klíč a rovněž železniční, pozemní a inženýrské stavby ve společnosti Swietelsky Německo rozhodli dobýt německý trh i v náročných dobách s udržitelnými strategiemi ve znamení energetické transformace – se zaměstnanci, kteří jsou povzbuzováni jedinečnou firemní kulturou SWIETELSKY se vzájemným respektem k sobě navzájem a zasazují se o lepší svět.

Za novými ambiciózními plány společnosti SWIETELSKY na expanzi v Německu stojí samozřejmě promyšlená strategie, kterou společně vysvětlují Thomas Eberl a Wadim Strangfeld, od dubna letošního roku vedoucí obchodně-technického oddělení nové obchodní divize pro velké projekty, infrastrukturu a výstavbu na klíč ve společnosti Swietelsky Německo. „S naší tržní ofenzivou vstupujeme do tvrdého konkurenčního boje. Hlavní jádro našich nových tržních příležitostí proto vidíme nejen ve velkých projektech, infrastruktura a výstavba na klíč, ale především v zastřešujícím a velmi zajímavém společném jmenovateli: v energetické transformaci s mnohamilardovými investicemi. A pokud se podíváte blíže na jednotlivé profese, které se podílejí na stavebních projektech v oblasti udržitelné energetiky, zjistíte, že se jedná přesně o ty kompetence, které společnost SWIETELSKY dlouhodobě nabízí: zemní práce, výstavba veřejné infrastruktury, speciální inženýrské stavby, vrtání s výplachem, vodohospodářské stavby, výstavba tunelů, pozemní inženýrské stavitelství a mnoho dalšího, kde můžeme rozhodujícím způsobem zabodovat.“

Nové kvarteto manažerů společnosti SWIETELSKY v Německu považuje za další velkou příležitost doménu, ve které společnost SWIETELSKY již desítky let patří k nejlepším evropským dodavatelům: železniční stavitelství. „Naše železniční stavby pro Deutsche Bahn,

jednoho z pěti největších infrastrukturálních zákazníků v Německu, se těší vynikající pověsti,“ říká Harald Görres, dlouholetý manažer společnosti Swietelsky a obchodní divize pro železniční stavby DE ve společnosti SWIETELSKY. „To znamená, že železniční stavby jsou jednoznačně naší vstupní branou na německý infrastrukturální trh a zároveň oblastí podnikání, kterou chceme v budoucnu významně doplnit: služby v oblasti inženýrských staveb, speciálních inženýrských staveb a výstavby tunelů, které byly dosud poskytovány subdávatelem, chceme v budoucnu realizovat jako jeden dodavatel. A pokud se podíváte na naše mimořádné propojení brilantních odborných znalostí, velký německý dodavatelský trh se rázem extrémně zmenší, což nám otevírá velmi dobré tržní příležitosti i na přeplněném trhu.“

Wadim Strangfeld zase vidí, že výstavba na klíč kladé zvláštní důraz zejména na otázky udržitelnosti. „Společnost SWIETELSKY má v Rakousku dlouhodobě vynikající zkušenosti v oblasti dřevěných a hybridních staveb. Dřevostavby jsou v současné době v Německu velmi žádané, jak ukazuje náš současný strategický projekt v Mnichově, Talent Campus BMW. Otevření je naplánováno již na léto 2025.

Helwig Falch, který pracuje ve společnosti SWIETELSKY již více než dvě desetiletí a je novým vedoucím obchodní divize pro pozemní a inženýrské stavby

„Pokud si vážíte lidí stejně jako my, vytváříte tím komplexní příležitosti, které téměř automaticky zahrnují mnoho dalších důležitých firemních hodnot společnosti SWIETELSKY, jako je nejvyšší kvalita, angažovanost a týmový duch při naší práci.“

**Thomas Eberl, Wadim Strangfeld
Technical business sector executive
and commercial business sector executive**

Kvarteto manažerů nové obchodní divize pro velké projekty, infrastrukturu a výstavbu na klíč společnosti Swietelsky Deutschland: Wadim Strangfeld, Thomas Eberl, Harald Görres und Helwig Falch (zleva doprava).

ve společnosti SWIETELSKY Německo, spatřuje v dlouhodobě osvědčených strukturách společnosti SWIETELSKY zvláštní konkurenční výhodu: „Vedle našich vlastních odborných kompetencí v oblasti pozemních a inženýrských staveb můžeme rozhodujícím způsobem uspět také u inovativních a perspektivních témat, jako je kompetentní recyklace, přepracování a likvidace stavebních materiálů. Další klíčová témata udržitelnosti, jako jsou materiálové toky a oběhové hospodářství, jsou pro nás středem zájmu a již se uplatňují.“

Největší výzvou v rámci ofenzivy společnosti SWIETELSKY na německém trhu, která se zaměřuje na udržitelnost a energetickou transformaci, je však jeden z největších současných problémů stavebního průmyslu: nedostatek kvalifikovaných pracovníků. „Podle nedávno schváleného byznys plánu chceme nyní v nadcházejících letech vybudovat naši organizační strukturu a k tomu potřebujeme velký počet kompetentních zaměstnanců,“ říká Thomas Eberl a Helwig Falch ho doplňuje:

„V současné době hledáme velmi široké spektrum pracovníků, od řemeslníků přes vedoucí staveb a projektů až po obchodní specialisty a manažery.“

Jak však zdůrazňuje Wadim Strangfeld, skutečně kvalitní zaměstnance, jaké společnost SWIETELSKY v současnosti hledá, firmy nelákají jen penězi, lákavými drahými automobily, notebooky a služebními mobilními telefony nebo jinými čistě materiálními výhodami: „Náš nejpřesvědčivější argument při náboru je proto úplně jiný, je to naše jedinečná firemní kultura ve společnosti SWIETELSKY, která je založena na skutečné rovnosti a jejímž cílem je pozitivně ovlivňovat svět kolem nás podle našeho hesla *Immer besser bauen*. Pokud nás chcete podpořit: rádi přivítáme každého, kdo si věří a chce se k nám přidat.“



DAS GESICHT VON SWIETELSKY

Eine starke Marke beginnt auf der Baustelle



Moderní stavební oplocení, vkusný design nápisů na kontejnerech a výrazné polepy jeřábů na dobře uspořádaném staveništi představují ideální prostor pro profesionální prezentaci společnosti SWIETELSKY. Využijme tuto příležitost naplno.

„Formujeme stavby, které pak formují nás.“ Slova Winstona Churchilla přesně vystihují naši filozofii: každý projekt, který ve společnosti SWIETELSKY realizujeme, reprezentuje nejen preciznost a kvalitu, ale také naše hodnoty a firemní identitu. Každé staveniště, každý jeřáb, každý detail o nás něco vypovídá. O to důležitější je, aby naše staveniště vždy vyprávělo ten správný příběh.

Lopata rypadla z loga SWIETELSKY je mnohem víc než jen grafické ztvárnění značky – je to poselství. Naše staveniště je víc než jen pracoviště – je ambasadorem naší značky. Toto poselství se obrací na zadavatele, budoucí zaměstnance a veřejnost: jsme symbolem kvality, spolehlivosti a inovací.

Síla silné značky

Výrazná prezentace značky dává společnosti jasný profil a rozpoznatelnost a je více než jen otázkou designu. Zprostředkovává důvěru a hodnoty pro orientaci – dva faktory, které jsou klíčové jak pro zadavatele, tak pro potenciální nové zaměstnance. Je výsledkem společného porozumění a závazku. Pro mezinárodní stavební koncern, jako je SWIETELSKY, zaručuje jednotný vizuální styl jednoznačné a nezaměnitelné vnímání tohoto poselství – ať už kdekoli na světě.

Spojení mezi značkou a každodenní prací je ve stavebnictví obzvlášť těsné: staveniště přitahuje pozornost. To nabízí jedinečnou příležitost, jak se jako firma efektivně prezentovat.

Staveniště jako prezentační platforma

Zatímco mnoho společností investuje do venkovní reklamy horentní sumy, společnost SWIETELSKY má výhodu: staveniště je ideální prezentační platformou. Tato viditelná prezentace nejen posiluje značku, ale také přispívá k naší image stavební společnosti. Díky jed-

notnému designu a značce ve stejném stylu ve všech zemích společnost SWIETELSKY záměrně hovoří jasným a moderním vizuálním jazykem.

Společně do budoucnosti

Silná značka není jen cílem, ale i způsobem, jak zviditelnit naši vizi. Jednotná podoba značky posiluje naši image a vytváří společnou identitu, kterou se vyznačujeme na národní i mezinárodní úrovni. Je to naše cesta, jak spojit tradici a budoucnost – jasná, moderní a přesvědčivá. Pojďme proto společně určovat měřítko a nechme naše staveniště prostřednictvím správného brandingů vyprávět příběh společnosti SWIETELSKY!

TO NEJLEPŠÍ ZE STAVBY

Jste hrdí na své staveniště a svůj tým? Pak se zúčastněte naší fotografické soutěže! Hledáme ty nejúžasnější záběry stavenišť společnosti SWIETELSKY – ideálně s naším logem dobře zakomponovaným do snímku. Ať už jde o panorama, detailní snímek nebo týmovou fotografii – popustte uzdu své kreativitě a ukažte nám atmosféru SWIETELÁKŮ na vaší stavbě!

SO GEHT'S:

1. Vyfoťte své staveniště se značkou SWIETELSKY.
2. Vyberte svůj nejlepší snímek.
3. Pošlete fotografii na adresu kommunikation@swietelsky.at se stručným popisem.

UZÁVĚRKA SOUTĚŽE: 28.02.2025

Nejlepší snímky budou zveřejněny v našem časopise pro zaměstnance a na webových stránkách – a navíc na vás čekají skvělé ceny!

ZDE NAJDETE PRŮVODCE PRO „BRANDING NA STAVENIŠTI“.

Naskenujte QR kód a používejte správně značku na staveništi



ŽELEZNIČNÍ VÝSTAVBA

Železniční překladiště Maasvlakte Zuid

V září letošního roku získala společnost SWIETELSKY Rail Benelux na základě výběrového řízení probíhajícího v únoru až červenci 2024 zakázku na aktuálně nejdůležitější projekt železniční dopravy v rotterdamském přístavu: Železniční překladiště Maasvlakte Zuid, velké moderní seřadovací nádraží, je určeno k převádění nákladní dopravy v největším evropském hlubokovodním přístavu na elektrickou železnici udržitelným a ke klimatu šetrným způsobem.

Projekt výstavby zahrnuje čtyři klastry, každý se šesti kolejemi, které mohou pojmout nákladní vlaky o standardní délce 740 metrů. Kromě toho bude vybudováno 12 kilometrů železničních tratí, trakční vedení, trafostanice a rozsáhlá bezpečnostní a telekomunikační infrastruktura. Železniční překladiště odstraní problémy s kapacitou a zefektivní dopravní trasy v přístavu. „Rotterdamský přístav sleduje ambiciózní cíle: v rámci Green Dealu EU má hrát ústřední roli nejen jako logistické centrum, ale také jako energetický přístav,“ vysvětluje vedoucí projektu Alessio Suvaal. „To platí zejména pro rostoucí projekty, jako jsou větrné elektrárny na moři a výroba zeleného vodíku. Pro společnost SWIETELSKY Rail Benelux představuje tento projekt rozhodující příležitost přispět k udržitelnému rozvoji nizozemské ekonomiky.“



ŽELEZNIČNÍ VÝSTAVBA

InnoTrans 2024 Berlín

Každé dva roky se v září v Berlíně koná největší světový veletrh dopravní techniky: InnoTrans. V roce 2024 se stal rekordním veletrhem s největší výstavní plochou i počtem návštěvníků od svého založení. Akce plná superlativů, na které si společnost SWIETELSKY samozřejmě nemohla nechat ujít příležitost představit své nejnovější inovace jako jedna z předních železničních stavebních firem v Evropě.

170 000 návštěvníků, 2940 vystavovatelů a ohňostroj inovací a 226 světových premiér: veletrh InnoTrans, který se konal od 24. do 27. září na berlínském výstavišti, překonal v roce 2024 všechny dosavadní rekordy. V duchu dopravní revoluce a technologií budoucnosti jsme na našem veletržním stánku představili také nejnovější inovace v oblasti železniční dopravy, infrastruktury a moderních koncepcí mobility. Zároveň jsme využili příležitost přednést řadu zajímavých prezentací, vést čilé diskuze a vyměňovat si intenzivně zkušenosti v globálním dopravním průmyslu – včetně fascinujících nových poznatků o pravděpodobně nejzajímavějším klíčovém tématu letošního roku: revoluci umělé inteligence v dopravě.



ŽELEZNIČNÍ VÝSTAVBA

Výzva pro výstavbu podzemních kabelových sítí DB

Paralelně s 33 400 km dlouhou železniční sítí chce Deutsche Bahn do roku 2028 vytvořit celostátní vysokorychlostní optickou síť pro digitalizaci železniční dopravy. Rainer Marx, Norbert Midl a Matthias Schauer ze společnosti SWIETELSKY Bahnbau vyvinuli nový inovativní postup, který skutečně umožňuje pokládat optické kabely požadovanou rychlostí – a to v jediném pracovním kroku společně s výstavbou okrajových cest a čištěním boků šterkového lože.

Přibližně 20 000 kilometrů nové vysokorychlostní optické sítě společnosti Deutsche Bahn je již připravených. Zbývajících 13 400 kilometrů musí být položeno rychle, efektivně a v nejvyšší technické kvalitě do roku 2028. Základ tvoří: nová, inovativní a obzvláště robustní generace optických kabelů, které lze snadno a rychle položit přímo do země bez nutnosti vytvářet kabelový kanál.

Je to výzva šitá na míru specialistům na železniční stavby společnosti SWIETELSKY Raineru Marxovi a odborníkům na strojní technologie společnosti SWIETELSKY Norbertu Midlovi a Matthiasi Schauerovi, kteří se v září 2022 v Berlíně ujali velkého úkolu výstavby podzemních kabelových sítí společnosti Deutsche Bahn. Během pouhých osmi minut přesvědčili porotu DB o své nové, chytré metodě kabelové podzemní výstavby, která kombinuje několik pracovních kroků najednou a která byla následně úspěšně realizována v roce 2023 na prvním pilotním staveništi v Garchingu u Mnichova.

„Naše strojírenské oddělení ve Fischamendu upravilo během pouhých tří týdnů náš stroj pro profilování boků tak, aby nyní mohl nést i kabelový pluh na bočním hydraulickém výložníku,“ vysvětluje Rainer Marx. „Tento kabelový pluh se používá k odvíjení kabelu přímo do země za půdní frézou, která vyhloubí v okrajové cestě asi 20 cm hlubokou drážku. Drážka se pak ihned zasype a okrajová cesta se zhuťne a vyrovná. To znamená, že až 3 km kabelu lze nyní položit za pouhých 10 hodin, přičemž ve stejném pracovním cyklu můžeme provést i výstavbu okrajových cest a čištění boků šterkového lože – což je tempo, které bude rovněž nezbytné, pokud chce společnost Deutsche Bahn dokončit svou optickou síť včas do roku 2028.“



Video: Výzva pro výstavbu podzemních kabelových sítí DB

Chytré řešení společnosti SWIETELSKY: stroj pro profilování boků nese na bočním výložníku také kabelový pluh, který slouží k pokládání kabelu do země v okrajové cestě hned za půdní frézou.

FAKTA

Když se výstavba stane horským sportem

Stavba ve vysokých horách – výzva, která klade nejvyšší nároky na lidi a technologie. Jen samotná přeprava materiálu a strojů je v nadmořské výšce tisíců metrů logistickým mistrovstvím. K tomu se přidává nebezpečí způsobená počasím, větrem a terénem, kterým se lze často vyhnout jen s velkou zkušeností. Odborníci z tyrolské dceřiné společnosti SWIETELSKY HTB v této mimořádně specializované stavební disciplíně získali vynikající pověst – jako specialisté na stavební projekty na rozhraní mezi high-tech stavebnictvím a výkonným horolezectvím.

Při výstavbě ve výšce v řádech tisíců metrů je nejen řídký vzduch k dýchání, ale nároky na člověka a stroj často hraničí s extrémním sportem. Jestliže se při přepravě materiálu vrtulníkem počítá každý kilogram, jestliže jsou stroje při zakázkové výrobě přizpůsobeny tak, aby byly lehké, a jestliže týmy odborníků se speciálním vysokohorským výcvikem bivakují během stavebních prací v horských kontejnerech, existuje v Evropě jen několik poskytovatelů, kteří dokáží tyto požadavky splnit. Jedním z předních rakouských průkopníků v této speciální stavební disciplíně je společnost HTB se sídlem v obci Arzl im Pitztal v tyrolském okrese Imst. Společnost založená v roce 1988, která je součástí koncernu SWIETELSKY, patří k nejzkušenějším a nejvyhledávanějším rakouským specialistům na vysokohorské stavby a speciální inženýrské stavby a vedle četných projektů lanovek, vleků a sjezdovek pro renomovaná střediska zimních sportů je zodpovědná také za výstavbu velkolepých visutých mostů, zážitkových stezek a vyhlídek.

Například nejvýše položená rakouská lanovka Wildspitzbahn na hoře Hinter Brunnenkogel v údolí Pitztal ve výšce 3440 m n. m. patří k referenčním projektům oplývajícími superlativy, stejně jako nejvýše položený visutý most v Evropě, 140 m dlouhý Stubnerkogelský most v Bad Gasteinu v nadmořské výšce 2300 m. Jedná se o cennou průkopnickou práci, zejména pokud jde o udržitelnou výstavbu v alpských regionech, jako je stavba horní stanice nové lanovky Hochzeiger 2.5 v Jerzens v údolí Pitztal, která byla dokončena v roce 2022: „Původně se výběrové řízení týkalo výstavby klasické ocelové haly,“ vysvětluje Armin Krabichler, technický vedoucí pobočky HTB. „Podařilo se nám však přesvědčit investora o výhodách udržitelné dřevostavby, která má rozhodující výhody nejen z hlediska životního prostředí, ale také z hlediska lokální tvorby hodnot, protože do projektu byly z velké části zapojeny regionální společnosti.“

A vzhledem k tomu, že speciální úkoly jsou beztak doménou HTB, byl letos

uveden do provozu perspektivní, zcela nový strategický projekt společnosti, který působivě ukazuje, jak lze efektivně využívat udržitelné energetické technologie v alpském turistickém odvětví: fotovoltaická elektrárna o rozloze 3650 metrů čtverečních lanovky Zwölferhorn v St. Gilgen s maximálním výkonem více než 800 kilowattů, do níž bylo investováno 2,1 milionu eur. Jako první energeticky soběstačná lanovka na světě se lanovka Zwölferhorn přeměnila z původního spotřebitele energie na jejího udržitelného výrobce a nyní je provozována výhradně na solární energii.

První energeticky soběstačná lanovka na světě: Zwölferhorn v St. Gilgen provozovaná výhradně na solární energii (vlevo)

Pro horní stanici nové lanovky Hochzeiger 2.5 v Jerzens údolí Pitztal postavila společnost SWIETELSKY místo původně plánované klasické ocelové haly udržitelnou dřevostavbu (vpravo).



SOUBOR NÁSTROJŮ PRO VEDENÍ STAVBY

Tři osvědčené postupy pro všechny případy

Stavbyvedoucí jsou centrálním velínem na staveništi i mimo něj. Kromě odborných kompetencí, odolnosti vůči stresu, organizačního talentu a dobré schopnosti mezilidské komunikace však jako stavbyvedoucí potřebujete i mnoho dalších dovedností. Naše dvě zkušené stavební ekonomky Lela Petrovic a Hannah Ulbing z oddělení stavební podpory shrnuly tři osvědčené postupy jako kompaktní soubor nástrojů pro vedení stavby.

Je to zatraceně těžká práce, ale někdo ji nakonec dělat musí – toto nebo něco podobného by mohlo být tajným mottem pro činnost stavbyvedoucích. Koneckonců jsou to právě oni, kdo je ústřední kontaktní osobou prakticky pro všechny účastníky a zainteresované zástupce během celé fáze výstavby a kdo je zodpovědný za to, že stavební projekt probíhá hladce a podle plánu – v prostředí, kde se mohou kdykoli objevit problémy jako houby po dešti.

Současně musí vedení stavby plnit velmi širokou škálu úkolů. Ať už se realizuje jakýkoli stavební projekt, vždy se na něm podílí řada profesí, jejichž práce a harmonogramy je nutné zkoordinovat. Navíc je třeba zohlednit zájmy investorů a úřadů i mimo staveniště. Kromě toho musí mít stavbyvedoucí přehled o ekonomické stránce, o technických detailech stavby a časovém harmonogramu, stejně jako o bezpečném technickém provozu stavby.

Vedení stavby proto hraje ústřední roli v organizaci a plánování celého procesu výstavby: dlouho předtím, než se poprvé kopne do země, a dlouho poté, co byl učiněn poslední krok. Zde je nezbytný dobře promyšlený harmonogram a ur-

čitě nejsou nevýhodou ocelové nervy, dobrá znalost lidí a komunikační schopnosti, které jsou stejně empatické jako asertivní.

Vedle posvátné mantry vedení stavby „Přehled – koordinace – komunikace – kontrola“ může rozhodujícím způsobem pomáhat také malý praktický soubor osvědčených postupů, který pro všechny Swieteláky sestavily naše dvě zkušené stavební ekonomky Lela Petrovic a Hannah Ulbing z našeho oddělení stavební podpory. Neboť jak samy říkají: „V týmu stavební ekonomiky se toho dá dělat mnohem víc než jen vykasat si ručávy, když někde něco hoří. Jsme proto často prvními kontaktními osobami v krizových situacích, ale také pomáháme zajistit (opětovně) hladký průběh projektů a aktivně podporujeme všechny Swieteláky v jejich stavebně ekonomických požadavcích!“



Lela Petrovic, Hannah Ulbing
Department: Support
Construction Operations
Swietelsky AG

SOUBOR NÁSTROJŮ PRO VEDENÍ STAVBY

- 1

§

ZNALOST SMLUV

Komplexní znalost obsahu smlouvy je pro vedení stavby velmi důležitá. Zejména v případě odchylek v plnění, jako jsou změny a/nebo přerušení poskytování služeb, je důležité jednat v souladu s příslušnými smluvními klauzulemi a znát případné lhůty, aby se minimalizovala finanční rizika.
- 2

DOKUMENTACE

Přehledná a kontinuální dokumentace je nezbytná zejména v případě závad nebo odchylek v procesu výstavby. Všechny relevantní události, rozhodnutí a opatření musí být podrobně zaznamenány, aby byla zajištěna transparentnost a sledovatelnost. Podporou může být použití vhodných softwarových nástrojů. Dokumentace je důležitá nejen pro interní účely, ale slouží především jako důkaz pro vypořádání – případně i soudních – sporů.
- 3

PRŮBĚŽNÉ POROVNÁVÁNÍ

Průběžné porovnávání požadovaného/skutečného harmonogramu výstavby Pravidelné porovnávání plánovaného harmonogramu výstavby se skutečným průběhem výstavby má zásadní význam pro včasné rozpoznání zpoždění a přijetí protiopatření. To je důležité i s ohledem na povinnost informovat o případných odchylkách v plnění.

STRATEGIE UDRŽITELNOSTI

Komplexní cesty k transformaci

Společnost SWIETELSKY plánuje pro nadcházející roky až do roku 2030/31 ambiciózní cíle udržitelnosti. To odpovídá nejen našemu chápání odpovědnosti vůči lidem a přírodě, ale je to často-krát i zásadní požadavek při udělování zakázek. Na základě naší nové strategie udržitelnosti, která definuje oblasti naší činnosti, a rozšíření našeho týmu pro zajištění udržitelnosti chceme od nového hospodářského roku 2025/26 konkretizovat naše cíle ve všech divizích koncernu, abychom je mohli následně strukturovaně a důsledně realizovat – protože „Immer besser bauen“ musí také znamenat „stavět stále udržitelněji“.

V červnu 2024 zveřejnila společnost SWIETELSKY komplexní dokument o strategii udržitelnosti. V něm definujeme oblasti pro zajištění udržitelnosti, které budou pro rozvoj naší společnosti do roku 2030/31 zásadní, abychom minimalizovali dopady globálního oteplování a intenzivněji se chopili naší odpovědnosti za udržitelný rozvoj. Současně chceme my, SWIETELÁCI, v rámci rozvoje této strategie zaujmout pozici jako klíčový hráč v oblasti udržitelné výstavby a přizpůsobení se změnám klimatu prostřednictvím našeho zapojení do tohoto vrstevnatého tématu.

Jako důležitou součást našeho úsilí k zajištění udržitelné budoucnosti proto my, SWIETELÁCI, plánujeme vypracovat a implementovat transformační plán na ochranu klimatu založený na zásadách plánu Evropské unie „Fit for 55“ a vědecky podložených klimatických cílech organizace Science-based Targets Initiative (SBTi).

V rámci vývoje strategie udržitelnosti společnosti SWIETELSKY bylo prvním krokem posouzení aspektů udržitelnosti ve skupině zainteresovaných stran podle principu dvojí významnosti, a to jak z perspektivy Inside-Out, která analyzuje dopad, tj. vliv našich podnikatelských aktivit na otázky udržitelnosti, tak z perspektivy Outside-In, tedy příležitosti a rizika otázek udržitelnosti s ohledem na ekonomickou situaci naší společnosti a její budoucí prosperitu.

„Náš strategicky důsledně strukturovaný přístup k otázkám udržitelnosti se stal obzvláště důležitým také

s ohledem na směrnici EU o podávání zpráv podniků o udržitelnosti ‚Corporate Sustainability Reporting Directive‘ (CSRD), která platí od roku 2024,“ vysvětluje Ulrike Middelhoff, od září 2024 nová ředitelka koncernové divize pro udržitelnost ve společnosti SWIETELSKY. „Pod pojmem CSRD se v žádném případě neskrývá jen směrnice pro podávání zpráv, ale spíše návod pro strategické řízení udržitelnosti, a tedy pro proces neustálého zlepšování, který je pro nás tak důležitý z hlediska komplexního plánu transformace pro nadcházející roky.“

Pro splnění zákonných požadavků směrnice Corporate Sustainability Reporting Directive (CSRD) je nutné shromažďovat vědecky podložené údaje. Pro sběr dat budeme používat novou databázi, která nám umožní vypočítat také emise z předcházejícího a navazujícího hodnotového řetězce společnosti SWIETELSKY, tzv. emise Scope 3. Na základě dat relevantních pro rozhodování, získaných za hospodářský rok 2024/25, budeme dále rozvíjet naši strategii udržitelnosti ve smyslu „živého dokumentu“ a společně s naší původní skupinou zainteresovaných stran a dalšími vybranými kolegy z operativní praxe vypracujeme tzv. plán transformace, který definuje dílčí cíle a opatření k dosažení cíle „Fit for 55“ pro snížení emisí do roku 2030 a dále.

Spolu s novými strukturami a procesy v oblasti řízení udržitelnosti se v budoucnu výrazně rozšíří také tým pro zajištění udržitelnosti ve společnosti SWIETELSKY, „zejména v operativních oblastech, kde budou pro otázky udržitelnosti vyčleněni pracovníci po-

Naše motto „Immer besser bauen“ tak musí znamenat „stavět stále udržitelněji“. Nový dokument o strategii udržitelnosti určuje cestu k dosažení našich cílů udržitelnosti do roku 2030/31.

věření zajišťováním udržitelnosti a odpovědní za udržitelnost na pobočkách – protože i ta nejlepší strategie je k ničemu, pokud ji neimplementují lidé,“ vysvětluje Ulrike Middelhoff plány společnosti SWIETELSKY do budoucna v oblasti udržitelnosti, a to i z personálního hlediska. „Člen našeho představenstva a COO International ve společnosti SWIETELSKY, Klaus Bleckenwegner, jednou velmi výstižně řekl, že ‚stavebnictví znamená řízení lidí‘. Zcela v tomto smyslu platí pro společnost SWIETELSKY také heslo: ‚udržitelnost je týmový sport‘ – protože funguje pouze tehdy, když všichni táhnou za jeden provaz.“



–55 % SKLENÍKOVÝCH PLYNŮ
do hospodářského roku 2030/31 (na základě emisí z roku 2020/21)

100 % ENERGIE ZMIXU OBNOVITELNÝCH ZDROJŮ VEVROPĚ
a zvýšení naší vlastní výroby energie z obnovitelných zdrojů na čtyřnásobek

75 % ROČNĚ VYPRODUKOVANÉHO ODPADU BUDE RECYKLOVÁNO
v pobočce SWIETELSKY pro odpadové hospodářství a řízení zdrojů

10 let

Alandzak, Ivan
Anetsberger, Manuela
Antalec, Frantisek
Appeldoorn, Arjan
Artner, Markus
Artner, Wolfgang
Árvai, Zsolt
Bailey, Katja
Bajtai, Róbert
Bauer, Andrea
Bencic, Christian
Benecke, Manuel
Benkö, Mária Magdolna
Beranek, Nadine
Berényi, Gyula
Berger, Christoph
Berger, Thomas
Berta, Ádám
Bicski, Viktor
Biermann, Andreas
Bikic, Himzo
Bikic, Muhamed
Binder, Stephanie
Bödör, Katalin
Bodor, Krisztián
Borschke, Lorenz
Boskó, István Attila
Brandstätter, Leonhard
Breuer, Thorsten
Bresser, Matthias
Buchner, Daniel
Bujdosó, Laszlo
Butija, Boris
Collins, Megan
Czibere, János
Dakos, Ferenc
Dankl, Wolfgang
Dedic, Kemal
Derler, Karl
Deutschmann, Josef
Alexander
Distlbacher, Johannes
Divkovic, Marinko
Dopler, Christopher
Dornauer, Thomas
Drinic, Stanko
Dykas, Mariusz Marcin
Eberhart, Daniel
Ebner, Hubert
Ebner, Manuel
Eckhardt, Alexander
Eckhardt, Otto
Eckhardt, Rudolf
Eckl, Bernhard
Egger, Nathanael
Eggertsberger, Sebastian
Eibensteiner, Evelin
Eisendle, Josef
Eiterer, Simon
Elmazi, Ismail
Entholzer, Christoph
Erdélyi, András
Estermann, Markus
Feichtinger, Christian
Fejzulai, Bekim
Fekete, Csaba
Fekete, Istvan
Felzmann, Alexander
Fercher, Bernhard
Figuli, Michal
Fischer, Johannes
Fleischmann, Sigmund
Fraiß, Markus
Frödden, Roberto
Fruth, Christian
Fussey, Jamie
Füzér, István
Gabl, Pascal
Garstenauer, Philip
Gauglhofer, Christian
Glantschnig, Florian
Goser, Markus
Gödt, Matthias
Gorgasser-Ranacher, Daniel
Görres, Harald
Granitzer, Georg
Gruber, Andreas
Gruber, Hans Peter
Gstrein, Anton
Haas, Hans Peter
Haberl, Günther
Hackl, Jürgen
Hagenauer, Mario
Haindl, Jürgen
Hall, Callum
Handler, Michaela
Hanisch, Christian
Hartmannsgruber, Robert
Hasanagic, Mirsad
Hauer, Thomas
Haunerdingner, Thomas
Haunschmied, Benjamin
Hausbacher, Rupert
Hauser, Silvia
Hebein, Manuel
Heissler, Walter
Hellweger, Florian
Hinterstoißer, Michael
Hofstadler, Andre
Holndonnerné Tóth, Zsuzsanna Borbála
Horváth, Péter
Huber, Gerhard

Hudritsch, Oliver
Huemer, Kevin
Illic, Lovro
Imširovic, Nermin
Istenig, Ingegar
Kaidisch, Alexander
Kainer, Gerhard
Kardos, Ján
Kasbauer, Manfred
Kaufmann, Martin
Knauer, Tobias
Knieler, Denise
Koerten, Bernd van
Kokarnig, Christoph
Kolb, Heike
Konrath, Herbert
Kos, Hans-Peter
Kotic, Muhamed
Kovács, Zsolt
Krahl, Emanuel
Kralj, Damir
Krammer, Josef
Kraßnitzer, Jennifer
Kraxner, Lukas
Kritsch, Peter
Kubicz, Adam
Kucevic, Edin
Kucevic, Sabahudin
Kuprian, Viktoria
Kynaston Snr, Christopher
Mark
Kyrku, Zlatko
Lachsteiner, Andreas
Laireitter, Hermann
Lampersberger, Karl
Laudmann, Martin
Latu, Nathan
Lechleitner, Nico
Lechner, Thomas
Leitner, Josef
Leonhartsberger, Stefan
Lerchner, Richard
Letonja, Christoph

Letovanec, Peter
Leutemann, Detlef Harald
Levic, Suad
Liebhardt, Stefan
Ligasová, Janka
Lindner-Fleischhacker, Jürgen
Loibl, Sascha
Lovišková, Jana
Luchian, Dana-Teodora
Maier, Alexander
Maier, Andreas
Maier, Michael
Makaric, Radislav
Mamok, Mateusz
Manka, Marcin Henryk
Maric, Drago
Marin, Vlatko
Marketz, Christoph
Marth, Josef
Matasic, Milan
Matijevic, Robert
Mayr, Ulrich Gottlieb
McLennan, Daniel
Melichar, Alexander
Mendl-Haas, Nina Bianca
Mesanovic, Nihad
Misek, Thomas
Mitter, Thomas
Moser, Bettina
Müller, Manfred
Munic, Fadil
Nadeggger, Thomas
Nagy, Károly Róbert
Narat, Manfred
Nendwlich, Christoph
Netzer, Fabian Klaus
Neuwirth, Christopher
Niedereggger, Peter
Oberguggenberger, Felizian
Obernberger, Philipp
Ohrnhofer-Zisser, Peter
Opletal, Nina
Orosz, Tamás

Otzlberger, Christoph
Pádar, Zsanett
Paschke, Marco
Pastl, Marco
Pasztor, Andreas
Pauer, Simon
Paulitsch, Manfred
Payer, Lukas
Pazdera, Daniel
Perknovsky, Viliam
Pethő, Gábor
Pichler, Michael
Pöcho, Reinold
Pogacar, Stefan
Pohl, Peter
Ponholzer, Konrad
Poole, Kevin
Potsch, Stefan
Prieße, Oswald
Priller, Stephan
Rad, Daniel
Radics, Tamás
Raich, Johannes
Raixner, Lukas
Rapcia, Daniel
Rauchenbichler, Markus
Raudner, Markus
Rechberger, Karl
Reiner, Walter
Siegfried
Reusser, Karl-Heinz
Ritz, Christian
Rossak, Joachim
Rothe, Michael

Spiss, Florian
Stadlwieser, Bernhard
Stanzhard Hans-Jörg
Starz, Thomas
Starzengruber, Thomas
Steger, Christian
Steindl, Dominic
Steiner, Christhopher
Stejnek, Jennifer
Strassegger, Thomas
Stuhlberger, Alois
Süle, Zsolt
Syla, Gzin
Szabó, Tamás
Szakonyi, Miklós
Szasz, Horatiu-Dan
Temmel, Robert
Teneqja, Mohamed
Thaler, Kilian
Thurner, Andreas
Trotz, Konrad
Tóka, Gábor József
Tomacsekkné, Gábor Beatrix
Tubic, Marko

15 let

Akdemir, Abdurrahman
Anderssohn, Eric
Ankner, Thomas
Aprily, Krisztián
Auberger, Rudolf
Berger, Paul
Binder, Hans-Jürgen
Bishop, Barbara
Bolante, Jordan
Castro
Bolze, Andre
Dirk
Bolze, Jeanette

Brown, Andrew James
Dallinger, Aron
Dargovits, Patrick
Dockal, Helga
Ewing, Paul Fraser
Failer, Michael
Flir, Rene

Höllrigl, Hansjörg
Josef

Höllwirth, Heinz
Holzer, Michael
Huber, Manfred
Huber, Richard
Hubmann, Robert
Humm, Josef
Huter, Simon

Frisch, Kevin
Fussl, Helmut
Fussl, Manuel
Gacsai, Zsófia
Gartner, Thomas
Gfall, Raphael
Gigerl, Friedrich
Gindl, Barbara

Ionescu, Nicolae
Jandresitis, Mathias
Jankovic, Suzana
Jenny, Wolfgang
Kampner, Andrea
Kappel, Jürgen
Kecskés, István
Körmendy, Zoltán

Großmayer, Reinhard
Gstir, Alexander
Günther, Ulrike
Hallweger, Hubert
Hasengruber, Doris
Heise, Volker
Helmingner, Johann
Hillbrunner, Erich
Hofer, Markus
Hofstätter, Bernd
Hollauf, Bernd
Höller, Claudia

Kovács, Gábor
Kowalczyk, Ryszard
Kraxner, Michael
Kurz, Markus Günther

Kurzmeier, Peter

Pinzger, Andreas
Pirker, Patrick
Posch, Stefan
Priller, Egon
Pürstner, Andreas
Reichl, Jennifer
Reinstadler, Mario
Reinhold
Reitsamer, Ernst
Rieger, Armin
Robel, Oliver
Rohrmoser, Marcus
Ruszkai, Anita
Sancanin, Brane
Schaffer, Patrick

20 let

Amashaufer, Stefan
Androsevic, Zivko
Auer, Dietmar
Auer, Johannes
Barmanbek, Cengiz
Barta, András
Bereczki, András
Bicek, Robert
Blauensteiner, Cornelia
Bolai, Ramazan
Boryga, Iwona
Botos, Georg
Brhel, Radek
Brousek, Roman
Buchelt, Günther
Cizmazia, Roland
Dallner, Bettina
Demhasaj, Bekim
Dila, Florin
Dorottyia, Simon
Dudic, Dragan
Dusek, Josef

Schaidner, Gerhard
Schenk, Alexandra
Schermann, Kevin
Schirrhofer, Christian
Schuack, Andreas
Schnegg, Frank
Schuchter, Gerhard

Dworschak, Christian
Entholzer, Manfred
Eppinger, Reinhard
Erhart, Hannes
Fahrenberger, Siegfried
Fehlhofer, Robert
Fischer, Thomas

Florea, Liviu
Forstner, Günter

Gaich, Helmut
Garamszegi, Zoltán
Geisler, Franz
Glaser, Bernd
Giedyk, Joanna
Górecki, Paweł
Gruber, Franz
Günther, Benjamin
Haidinger, Mathias
Hansmann, Mario
Haufschild, Mario
Hebenstreit, Martin
Hederné Schrenk, Laura Lujza
Hettfleisch, Christian
Hollauss, Martin
Huber, Reinhard
Huber, Wilfried
Iancu, Andrei
Járdan, Tibor
Kaiser, Franz
Kaltenberger, Walter
Kargl, Andreas

Karlítepe, Mehmet
Kecskés, Alexandra
Kelanen, Zsolt
Kerschbaumer, Andreas
Knapp, Stefan
Krabichler, Armin
Krpic, Ostoja
Kuklis, Stanislav
Küssel, Andreas
Lázár, Antónia
Lerschster, Christof
Lesterl, Werner
Letocha, Ludvik
Leutgeb, Florian
Lintner, Martin
Lukács, Anikó
Maikisch, Gerald
Marin, Georgeta
Mayerl, Andreas
Mester, Erika
Miklós, Dóra
Molnár, István
Müllner, Björn
Nikitser, Thomas
Obermaier, Sascha
Ország, István
Papp-Berecz, Sándorné
Patscheider, Michael
Pausch, Andre
Pelle, Kálmán
Petz, Jürgen
Pfütznier, Kay
Pichler, Christian
Plavljanić, Dejan
Plivelić, Jure
Polzhofer, Gerhard
Pozsgai, István
Pranzl, Julianne
Pucher, Siegfried

Weigl, Martin
Weiler, Peter
Weitersberger, Manfred
Winkler, Stefan
Zábrádi, Ernő
Zangerl, Wolfgang
Zariqi, Besim
Zeller, Christian
Zweiller, Franz

25 let

Abfalter, Gerhard
Abstreiter, Georg
Bischof, Gotthard
Braid, Manfred
Braid, Markus
Brunthaler, Franz
Buchelt, Günther
Buchholz, Andre
Dóra, Marianna
Eisl, Gerhard
Feyertag, Gerhard
Forster, Reiner
Frech, Gerald
Freidl, Sieghard
Freudenberger, Eberhard
Freudenberger, Roland
Friedl, Rainer
Fritz, Franz
Gelter, Rene
Goltzsche, Tino
Griesbacher, Martin
Gutenbrunner, Daniela
Hackl, Ewald
Hagen, Mario
Heiss, Bernhard
Hempel, Horst

Horvath, Johann
Hruškar, Branko
Izgi, Jusuf
Jochum, Alexander
Kautschitz, Roland
Klicic, Meho
Knežević, Valentina
Koidl, Thomas
Korn, Josef
Krnetić, Milorad
Lankmaier, Thomas
Lechner, Michael
Mašić, Jasmin
Matzinger, Catharina
Mazagg, Thomas
Meixner, Robert
Mestery, Tibor
Mössner, Denise
Niederl, Johann
Ninaus, Heinz
Obenaus, Frank
Orascanin, Reuf
Pál, István
Póka-Szabó, Mónika
Csilla
Raić, Zdenko
Rauter, Markus
Reiter, Bertram
Reiter, Brigitta
Schmedmeister, Bettina
Schrickler, Roland
Schuchter, Gerold
Soš, Božena
Sulzbachner, Martin
Turner, Anton
Wahlmüller, Christian
Waschits, Erwin
Weiss, Wolfgang
Weitgasser, Gerhard
Weitze, Jörg
Zach, Gerald
Zach, Johann
Zimmermann, Josef

30 let

Achleitner, Guido
Astner, Mathias
Basdogan, Erdal
Blauensteiner, Martin
Bogad, Joachim
Bubestinger, Peter
Cseh, Lajos
Daxer, Erwin
Deutschmann, Josef
Fehr, Markus
Flach, Thomas
Fortner, Maria
Galler, Hubert
Gargari, Kawa
Golde, Hans-Jürgen
Grimm, Reinhard
Hajas, Tibor
Haslauer, Karl
Hauer, Sonja
Häuserer, Herbert
Höffinger, Johann
Jäger, Hubert
Jenny, Alexander
Kaiser, Wolfgang
Kelz, Karl
Kezic, Zdravco
Kókai, József
Kröll, Johannes
Larcher, Martin
Lenz, Karl
Machherndl, Dieter Karl
Melmer, Alexander
Misanovic, Milka
Morina, Enver
Müller, Heiko
Müller, Matthias
Niederer, Gerald
Nisevic, Dusko
Partalo, Zeljko
Pejcic, Ljubisa
Pötz, Gerald
Rohn, Erwin
Schasching, Markus
Schlesinger, Martina
Schmid, Thomas
Schmidt, Andreas
Schmidt, Matthias
Schumergruber, Herbert
Schwarzbach, Thomas
Seifert, Ralf
Tomic, Slobodan
Varga, György
Zieger, Bernd

35 let

Baldauf, Christian
Dallinger, Johann
Denoth, Manfred
Ellmer, Rudolf
Feuchtruber, Christof
Haberleithner, Natascha
Kovacic, Paul
Scheikl, Franz
Stephl, Monika

40 let

Baumann, Johann
Böcklinger, Franz
Dollnig, Herbert
Düregger, Peter
Frisch, Erwin
Hütter, Rudolf
Meigl, Josef
Stangl, Anton
Wagner, Johann

45 let

Jandl, Alfred
Schiller, Walter
Somogyi, György



Events & News

WINGS FOR LIFE WORLD RUN 2024: Téměř 2 000 kilometrů pro dobrou věc



Wings for Life World Run, který iniciovali Dietrich Mateschitz, zakladatel společnosti Red Bull, a Heinz Kinigadner, dvojnásobný mistr světa v motokrosu, je největší běžeckou událostí na světě. Jedenáctého ročníku běhu se 5. května 2024 zúčastnilo celkem 265 818 běžců ze 192 národů ve 169 zemích, kteří sbírali kilometry a finanční dary na výzkumné projekty zaměřené na léčbu paraplegie. Ani my jsme nechyběli: náš mezinárodní tým SWIETELÁKŮ, který hned při své premiéře na Wings for Life Run uběhl za jediný den působivých 1955,72 kilometrů a přispěl tak na dobrou věc částkou 7387,95 eur. Stejně pozoruhodné je i 39. místo v celosvětovém žebříčku, které obsadil náš tým, což COO společnosti SWIETELSKY Klaus Bleckenwegner ocenil také silným osobním uznáním: „Jsme velmi hrdí na tento velkolepý výkon našich týmů z mnoha zemí, dává nám to křídla pro další společné úkoly, abychom se jako mezinárodní koncern neustále zlepšovali!“ A je samozřejmé, že se naši sportovně založení Swieteláci vrátí na další ročník běhu Wings for Life Run v roce 2025, aby ukázali, že jako tým můžeme společně dosáhnout velkých věcí.

DRACHENBOOTCUP 2024 VE VÍDNI: Všichni na jedné lodi, plnou parou vpřed



Všichni společně na jedné lodi: naše účast na velkém poháru DrachenbootCup na Starém Dunaji ve Vídni v červnu 2024 ukázala, jak se ve společnosti SWIETELSKY doslova držíme tohoto motta týmového ducha. Už společné tréninkové plavby v rámci přípravy se ukázaly jako teambuilding na zcela nové úrovni – spolu se sportovní výzvou se týmový duch s každým záběrem pádla ještě o něco zvýšil. V den závodu 14. června stanuli naši skvěle trénovaní a motivovaní Swieteláci na startovní čáře – a ve svém prvním závodě dračích lodí obsadili senzační páté místo. To je pro nováčky pozoruhodný výsledek, protože rychlejší byli na trati pouze dlouholetí závodníci dračích lodí. Stejně senzační bylo, jak rychle se jednotliví Swieteláci z nejrůznějších oddělení naší společnosti semkli jako tým a s plným nasazením se navzájem povzbuzovali k vrcholným výkonům. Je tak jasné, že my Swieteláci se vrátíme i na příští DrachenbootCup v roce 2025, abychom získali ještě zbývající čtyři místa.

Events & News

WORLD SKILLS LYON 2024:
jsme mistři světa v
betonových stavbách!



Už se proslychá, že my Swieteláci rozumíme betonovým stavbám. Nyní jsme však také oficiálně mistry světa – díky naší dceřiné společnosti Georg Fessel GmbH ze Zwettlu ve Waldviertelu a učňům Christophu Kurzovi z Unterrabenthenu a Stefanu Huberovi ze Schönbachu. Na 47. mistrovství světa v profesních dovednostech WorldSkills, které se konalo od 10. do 15. září 2024 v Aréně LDLC v Lyonu, se před zraky cca 12 000 diváků, včetně francouzského prezidenta Emmanuela Macrona, utkali se špičkovou mezinárodní konkurencí v disciplíně betonové stavby a rovnou si domů přivezli zlato. Náročným úkolem bylo vytvarovat bednění se zaoblením, dokončit vazbu výztužné armatury a vyrobit bednění s průvlakem a sloupkem. Mnoho účastníků ztroskotalo již v první části úkolu. Christoph Kurz a Stefan Huber však zvládli všechny kroky rychle a precizně, za což byli po návratu domů do Zwettlu také náležitě oslavováni.

ZAREGISTRUJTE SE NYNÍ:
„Swietelácký lyžařský den“
ve Schladmingu



25. ledna 2025 se ve Schladmingu uskuteční „Swietelácký lyžařský den“ pro všechny zaměstnance společnosti SWIETELSKY.

Přihlašujte se prosím nejpozději do 10. ledna 2025. Naskenujte QR kód a vyplňte přihlášku. Při počtu 10 a více osob se zaregistrujte jako skupina.

Nebo nás přímo kontaktujte na tel. 0664/88900399 nebo e-mailu: sara.haunschmied@swietelsky.at

Vaše centrální podniková rada



Odkaz na zapojenie

DIY: VÝROBA PTAČÍ BUDKY

Hurá, zima je tu – ideální čas nabídnout našim opeřeným přátelům útulný domeček a trochu krmiva. S vlastnoručně vyrobenou ptačí budkou můžete vytvořit bezpečný úkryt a krmítko pro ptáky, kteří v zimě obtížně hledají potravu. Postup:

1. Řezání dřeva
Nařežte prkno na následující díly:
Zadní a přední stěna: vždy 15 × 25 cm (přední stěna: vyvrtejte vstupní otvor o průměru 4 cm přibližně 15 cm vysoko od spodního okraje)
Boční díly: 15 × 20 cm (2 ks)
Dno: 15 × 15 cm
Střecha: 17 × 20 cm (2 ks)

2. Broušení hran
Všechny hrany dobře obracejte, aby zde nevyčnívaly žádné třísky.

3. Sestavení budky
Připevněte zadní stěnu k bokům, upevněte dno a poté přední stěnu. Všechno dobře přibijte nebo přilepte.

4. Montáž střechy
Oba díly střechy sesadte k sobě pod mírným úhlem, aby mohl odtékat déšť.

5. Volitelně: Ochrana proti vlivům počasí
Pokud chcete, použijte barvu odolnou proti povětrnostním vlivům nebo bezbarvý lak, ale použijte netoxické produkty.

6. Zavěšení
Najděte pro svou novou ptačí budku klidné, chráněné místo na větvi nebo na stěně domu. Dbejte na to, aby do ptačí budky neměli přístup nezvaní hosté, například kočky.

Hotovo! Nyní je čas pozorovat a těšit se na první ptačí návštěvy!

Materiál

- 1 dřevěné prkno (šířka cca 15 cm, tloušťka 2 cm, délka 1 m)
- pravítko, tužka, pilka, vrtačka vrták 4 mm
- smrkový papír, kladivo a hřebíky (nebo klín)
- volitelně: ochranná barva na dřevo odolná vůči vlivům počasí

KVÍZ: ZÚČASTNĚTE SE A VYHRAJTE

Četli jste pozorně celý časopis? Výborně – pak jste připraveni na velký kvíz. Pět výherců s nejvyšším počtem bodů získá speciální cenu SWIETELSKY.

Připraveni? Naskenujte QR kód a pusťte se do toho!

Pracujeme pro lidi.
Utváříme budoucnost.
Jsme součástí řešení.
Building ever better.



#buildingeverbetter

