

Mi Swietelskysek

#buildingeverbetter

MÁJUS 2024
01 / HU

EMBEREK
ÉPÍTÉS
TRENDEK
TÉNYEK
MI

wir-swietelskys.at



Szabad a pálya!

Hogyan állítottunk új mércéket egyesített
vasútépítési erővel a Deutsche Bahn számára
4. oldal

Közösségi közlekedés
bővítése Bécsben:
Élőben a mélyben az
U2xU5-építkezésen
23. oldal

LDZ Salzburg:
Így viszünk véghez
nagy dolgokat
fa-hibrid építési móddal
37. oldal

Building ever better:
mit értünk ez
alatt tulajdonképpen?
46. oldal

IMPRESSZUM

Médiatulajdonos és kiadó:
Swietelsky AG
Edlbacherstraße 10, 4020 Linz
+43 7326971-0, office@swietelsky.at
www.swietelsky.com

Cégjegyzékszám: 83175 t, ATU 232 40 400
Linz-i tartományi bíróság

Projektvezető, felelős szerkesztő:
Karolin Kastowsky-Priglinger

Szerkesztőség: Nikolaus Prokop

Szövegek: Clemens Kukacka,
Albert Nagy, Nikolaus Prokop,
Alexander Schreiber

Grafikai tervezés és nyomdai
előkészítés:
Bueronardin, Bécs

Fotók, ha nincs külön feltüntetve:
Swietelsky AG, Linz

Gyártó: X-Files Druck-,
Consulting- und Produktionsagentur GmbH

Gyártási hely:
4040 Linz/Lichtenberg

Impresszum és közzététel
a médiatörvény 25. §-a szerint:
www.swietelsky.at/impressum

COVERSTORY

- 4 Kassel–Fulda: Nagysebességű vasútépítés
10 Interjú: Erwin Fixl gépkezelő

EMBEREK

- 13 Szervezeti reform: Felkészülten a jövőre
18 Emberi erőforrások : Interjú Clemens Kukackával

ÉPÍTÉS

- 23 U2XU5: Így halad a bécsi metróépítés
28 COO körúton: Beszélgetés
Klaus Bleckenwegnerrel
32 Csehország: Indul a D3 autópálya építése
34 Vasútépítés Hollandiában:
Így korszerűsítjük a Maaslijnt

TRENDEK

- 37 LDZ Salzburg: August Weichselbaumer
COO a faépítés jövőjéről
42 S31 Sieggraben-i völgyhidak:
Partnerségi modell a közlekedés jövője
46 Building ever better: újrapozicionáljuk a vállalatot
48 Fenntartható építés: Interjú Dominik Schramllal

TÉNYEK

- 51 Mit jelent a compliance a SWIETELSKY-nél?
Beszélgetés Gernot Reiterrel
56 A jövő jelei: Új vállalati arculat
58 BIM – Building Information Modeling:
Új kísérleti projektjeink

MI

- 61 Események és hírek
64 Évfordulók
66 Platform



Új utakban gondolkodunk – hogy közösen egyre jobban építsünk.

Nincs könnyű helyzetben manapság az építőipar. Az embernek olyan érzése van, mintha minden kiszámíthatatlanul mozogna és változna, a konfliktusokkal terhelt politikai világ-helyzettől a kamatemelkedésen és infláción keresztül a digitalizáció térhódításáig és a mesterséges intelligenciáig. Így aztán mindenütt recesszióról és gazdasági válságról, a megrendelések visszaeséséről és rohamosan változó munkakörnyezetről hallani.

A Swietelskynél azonban a nehéz körülmények ellenére szerencsére jól mennek a dolgok. Nyereségesen működünk, és annyira sokoldalúak vagyunk, hogy ezekben a mozgalmas időkben is szilárd alapokra támaszkodhatunk. Sikerünk azonban semmiképpen nem a szerencsének köszönhető, hanem a SWIETELSKY vállalati kultúrájának, amely mindig is kiemelkedő volt. Gondolkodásunkat és cselekvésünket mindig is a személyes felelősségvállalás határozta meg. Ezért a nehéz és bizonytalan időkben is tudjuk: saját kezünkben tartjuk a sikerünket, és minden tekintetben részesei vagyunk a megoldásnak. Ha pedig a bennünket körülvevő világ látszólag egyre gyorsabban forog, akkor vele együtt pozitívan és produktívan kell változnunk.

Jövőorientált változásunk lényeges részét képezi átfogó stratégiai folyamatunk, amelyből a vállalat ugyanilyen átfogó szervezeti reformja következik. További fontos elem a „Building ever better” mottó jegyében történő újrapozicionálás. E három szó különlegessége, hogy tökéletesen kifejezik, miért lehetett a SWIETELSKY ennyire sikeres az elmúlt évtizedekben, és miért leszünk a jövőben is sikeresek. A „Building ever better” mottó ezért nem újrapozicionálást jelent, hanem néhány új szóval fejezi ki azt, ami a Swietelskyt mindig is kitüntetően jellemezte.

Sok minden változik nálunk a sikeres jövő érdekében, ezt mutatja nem utolsósorban a Mi Swietelsysek magazin is, amelynek a legfrissebb számát tartja a kezében. A magazinban nem csak külsőre, hanem tartalmilag is sok minden változott: a történetek és riportok, amelyekben magunkról és a munkánkról beszélünk, összességében hivatottak tükrözni a SWIETELSKY-t. Nemzetközi konszernként 20 országban folytatjuk tevékenységünket. Ennek megfelelően kívánunk a jövőben kommunikálni. Mindenekelőtt pedig szeretnénk nagyon személyes hangvétellel elmondani, mire alapozzuk azt, hogy mi, Swietelskysek ma és a jövőben is #buildingeverbetter egy jobb jövő érdekében.

Jó szórakozást az olvasáshoz!

Üdvözléssel,
Peter Kármán

Kassel–Fulda:

Munkában az olim- piai csapatszellem

A Kassel és Fulda közötti 85 kilométer hosszú nagysebességű vonal a Deutsche Bahn jövőbeni infrastruktúrájának fontos része. Mi Swietelskysek önálló vállalként és három európai országból alkotott csapatként mindössze kilenc hónap alatt valósítottuk meg a teljes felújítás hihetetlenül nagy, rekordgyanús feladatát.



Három SWIETELSKY-ország multinacionális csapata: Németországi vágányépítő szakemberek, holland váltóprofilok és a legjobb osztrák gépészek

A vasútépítés esetenként igazi extrém sport adrenalinfüggőknek” – mondja mosolyogva Gertjan van Niftrik.

„Sok más projekt esetében akár kritikus következmények nélkül is ki lehet tolni a határidőket, ha a körülmények megkövetelik. A vasútépítésben viszont a csapat minden tagja pontosan tudja, hogy melyik napon nyitják meg újra a szakaszt, amikor a szerelvényeknek utasok millióit kell szállítania – feltételek nélkül.”

A Swietelsky fiatal és szimpatikusan laza holland kitérőépítési szakember szerint ezért aztán a szakaszon is ugyanolyan gondos előrelátással és pontossággal, ugyanakkor tempósan és gyorsan kell dolgozni, mint a kötél nélküli hegymászásnál, ahol nincs lehetőség visszafordulni: „Munkánkban minden lépésnek, minden kézmozdulatnak és logisztikai folyamatnak pontosan a helyén kell lennie, ha el akarjuk érni a célunkat. Ráadásul nemcsak egyvalakinél, hanem százaknál egyszerre – három SWIETELSKY-ország multinacionális csapatmunkájában.”

Gertjan pontosan tudja, hogy miről beszél, amikor a vágányépítés idegtépő témái kerülnek szóba. Már tanulmányai idején is vágányokat épített, mielőtt kilenc éve munkába állt volna a Swietelsky Rail Beneluxnál Oisterwijkben, ahol ma már nemzetközi operatív vezetőként dolgozik. Fiatalként pedig kedvelte az izgalommal teli sportokat – többek között a salakmotorozást.

Rekordtempóban az úton: A jövő gigantikus vágányépítő gépeivel

A Swietelsky rekordgyanúsán rövid idő, mindössze kilenc hónap alatt újjította meg a Kassel és Fulda közötti 85 kilométer hosszú német pályaszakaszt, persze nem egy furge kétkerekű, hanem egy egészen más nagyságrendű gép segítségével. Egyrészt a német vasút Hannover és Würzburg közötti észak-déli nagysebességű vonalának kulcsfontosságú részén végzett, gigantikus feladatot csakis a SWIETELSKY különböző erősségekkel rendelkező, több nemzetet képviselő, egyesített

vasútépítési tudásának köszönhetően – a németországi vasútépítési szakértők, a holland kitérőprofil és a legjobb osztrák gépészek segítségével – tudtuk véghez vinni.

Másrészt egy egyedülálló és jelenleg csak a SWIETELSKY gépparkjában megtalálható, gigantikus és korszerű, méreteit és teljesítményét tekintve egyaránt valóban lélegzetelállító, teljesen új mércét állító, legmodernebb generációt képviselő RUS 1000 S vágányátépítő gépre támaszkodhattunk. A RUS 1000 S ugyanis mindössze egy vágányzár alatt gyorsan és időtakarékosan képes egyszerre több komplex munkafolyamatot elvégezni, miközben egyszerre cseréli az aljakat és a síneket, és rostálja az ágyazatot. Ennek a gépesített vágányépítésben utolérhetetlen hatékonyságnak és gazdaságosságnak köszönhetően úgyszólván futószalagon képes szállítani a vágányokat – percenként akár tíz aljnyi sebességgel.

Az ütemterv legfontosabb megmentője – a RUS 1000 S

„A projekt során az egyik legnagyobb nehézséget az jelentette, hogy az átépítés eleve szűkre szabott időkeretét a megrendelő hirtelen még feszebbre módosította. A Deutsche Bahnak ugyanis a körülményekből adódóan

további 18 nappal előre kellett hozni a határidőt, emiatt már semennyi tartalékunk nem maradt” – mesél Jörg Dieng az idővel való versenyfutásról a Kassel és Fulda közötti szakasz felújításán.

Jörg már 2006 óta dolgozik a Swietelskynél – „a vasútépítés beszippanzott, és máig nem eresztett el” – tekint vissza mosolyogva a SWIETELSKY-nél töltött húsz évére. Jörg a SWIETELSKY müncheni kirendeltségén felel két kollégájával közösen a kalkulációért és az építési ütemterv elkészítésért, így közvetlenül rálátott a nagyprojekt ütemezésére: „A helyzet bizonyos tekintetben próbára tette az idegeinket, amikor a német vasútépítő csoportnál a szoros határidő mellett még az építőgéppel is nehézségek adódtak. A szükségben azonban nagy segítséget jelentett a RUS 1000 S, amelynek azonban eredetileg még nem volt engedélye a szakaszon található sok alagútra. Az időszűke miatt azonban sikerült erre gyorsan megoldást találnunk, és a RUS 1000 S ezután nagy ütkártyának bizonyult, és sok időt takarított meg, különösen az alagútszakaszokon.”

Apropó, alagutak: „A Kasseltől Fuldába vezető szakaszon tizenhét található belőlük, a leghosszabb körülbelül 7,5 kilométer hosszú” – emeli ki Jörg Dieng a projekt további nagy nehézségét. „Hagyományos eszközökkel és gépekkel lehetetlen lett volna tarta-

„A vasútépítésen vezetőként mindent megteszek a csapatomért – csakúgy, mint a magánéletemben, a vitorlásversenyeken.”

Claudia Graber
a Swietelsky AG főépítésvezetője
és lelkes, közel olimpiai
szintű csillaghajó-versenyző





„A vasútépítés adrenalinban bővelkedő csapatsport. Ugyanis a csapat minden tagja pontosan tudja: A vonat pontosan indul – feltételek nélkül.”

Gertjan van Niftrik
A Swietelsky Rail Benelux B.V. nemzetközi
műveleti vezetője és egykori salakmotoros

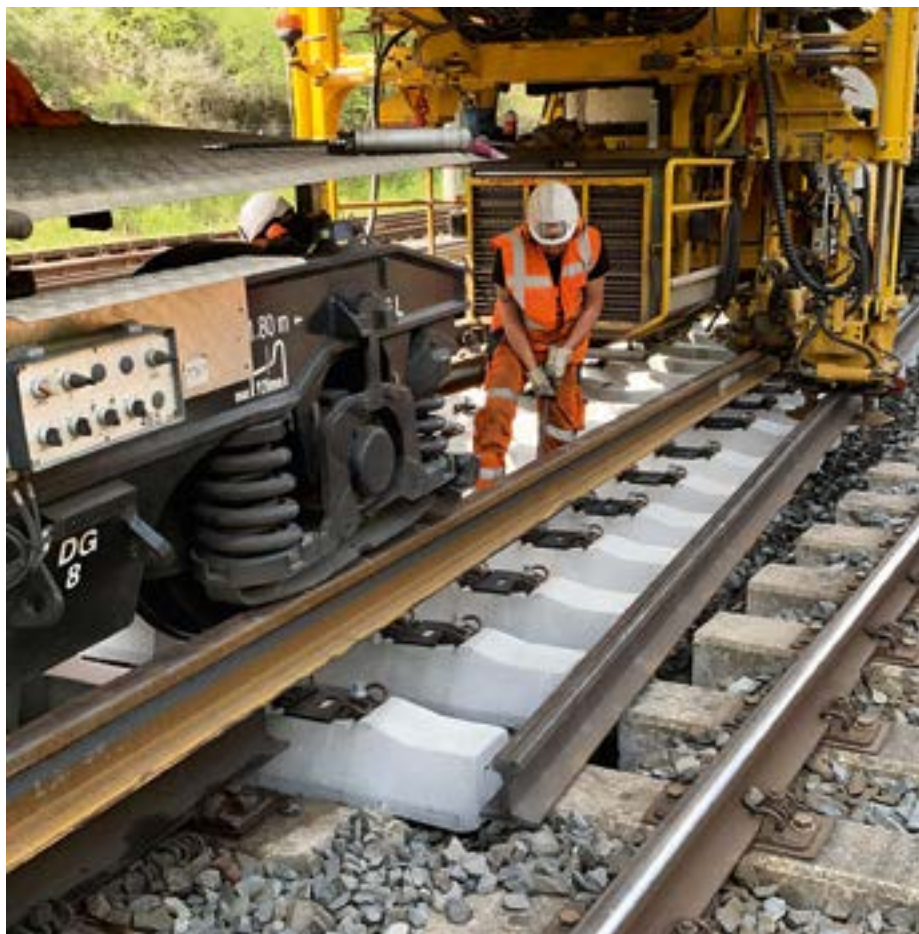
ni az ütemtervet. Ha nem tudtuk volna használni a RUS 1000 S-t, becsléseink szerint legalább egy hónappal tovább tartott volna a szakaszfelújítás, de az is lehet, hogy még hetekig elhúzódott volna.” A nagy építési tempónak és a pontosan betartott ütemtervnek köszönhetően az ICE immár akár óránként 280 kilométeres sebességgel szágulduhat a Hannover és Würzburg között optimálisan felújított teljes szakaszon. A Kassel és Fulda közötti 85 kilométert jelenleg nagyjából 28 perc alatt teszi meg a korábbi több, mint egy óra helyett. Különösen a nap mint nap vonaton ingázó utasok tudják, hogy ez mennyivel nagyobb kényelmet és mekkora időmegtakarítást jelent a közösségi közlekedés leginkább fenntartható formájában.

Szívdobogtató célba érés: olimpiát idéző izgalmak

Hónapokkal azután, hogy tavaly decemberben elkészült a Kassel-Fulda szakasz, Claudia Graber is különösen sportos versenyfutásként gondol vissza az építkezésre. „Természetesen minden pontosan határidőre sikerült, nem is volt más választásunk” – idézi fel a történeteket a SWIETELSKY főépítésvezetője, aki a projekt teljes koordinálásáért felelt. „Ennek ellenére a 2023. december 9-i célba érés mindannyiunk számára abszolút az olimpiát idéző, szívdobogtató érzés volt.”

A lelkes csillaghajó-versenyzőtől, aki edzőhajóját időnként tréleren az építkezésre is magával viszi, semmiképpen nem cseng idegenül az olimpia említése – végtére is fiatalon majdnem maga is bejutott az osztrák olimpiai vitorlás csapatba. A Kassel–Fulda szakaszfelújítási projekt azonban az ő számára is különleges kihívást jelentett:

„Nem szabad megfeledkezni arról, hogy a 85 kilométeres szakaszt nem egyszerűen, egy menetben kell elkészíteni, hanem több szakaszban és közbeni határidőkre, tavaly nyártól kezdődően. A közbeni határidők mindegyike eleve óriási kihívást és különleges mérföldkövet jelentett, ami koordinációt igényel a logisztika, a vágányépítés, a gépbeosztás és sok más terület között. A helyzetet természetesen tovább élesítették a különféle minőségi okokból történt időközi leállások és a különböző sebességekkel végzett próbautak a december 9-i véghatáridőig. Tovább borzolta az idegeinket a beköszöntő tél és a hirtelen havazás is. Mindezek ellenére óriási erőfeszítéssel, a vágányt az utolsó zavaró kavicszemcsétől is megtisztítva, pontosan december 9-én este sikerült az üzembe helyezés: Reggel 00:30-kor a vágányra gördülhetett az első tehervonat. Aznap tizenhárom órát aludtam egyhuzamban, majd másnap izgatottan ellenőriztem a menetrendet, hogy tényleg minden vonat pontosan és problémamentesen közlekedik-e.”



Ember és gép egy ütemre: A legjobb osztrák gépészek gondoskodtak a RUS 1000 S szinte zavartalan működéséről több mint kilenc hónapon át.

Maradt még ereje a csapatnak a sörözésre egy ilyen felkavaró éjszaka után? „Természetesen” – nevet Claudia Graber –, „és hogy emlékezetes maradjon a nap, még egy grillsütőt is felállítottunk a vágányok mellett”. Azt azonban, hogy valójában mit vittünk véghez közösen, és hogy mit jelent egy ilyen óriási vasútépítési projekt társadalmilag és politikailag is a régió és az egész tartomány számára, azt csak napokkal később fogtuk fel, amikor már megszűnt a stressz. Akkor viszont annál büszkébbek voltunk rá.”



„A RUS 1000 S bevetése nélkül nem lehetett volna tartani az ütemtervet – hagyományos eszközökkel akár egy-két hónappal hosszabb ideig is tartott volna a szakaszátépítés.”

Jörg Dieng
A SWIETELSKY müncheni kalkulációs építési
ütemterv készítője, okleveles üzemgazdász,
masször és terápiás tehetséggel bíró gyógyászati
fürdőmester

#buildingeverbetter – a Deutsche Bahn építkezésén

85 kilométeres szakasz teljes felújítása kilenc hónap alatt – ekkora feladattal általában csak konzorciumok képesek megbirkózni.

A határidő fix, ugyanis az építkezés ideje alatt teljesen áll a vasúti forgalom.

Mi Swietelskysek vállaltuk a megmérést, és fővállalkozóként határidőre teljesen befejeztük a projektet.

„Az, hogy önálló vállalként valósíthattuk meg a Kassel–Fulda szakaszfelújítási projektet, ékes bizonyítéka a megrendelő Deutsche Bahn irántunk mutatott bizalmának” – örvendezik Peter Gal, a SWIETELSKY vasútépítési igazgatója. „Ez a pályaszakasz rendkívül fontos a Deutsche Bahn számára. Az észak-déli vasúti tengely kulcsfontosságú részeként nagyban hozzájárul a távolsági közlekedés és a teherszállítás hatékonyságához. Ezért az igényes feladat elvégzéséhez egy nemzetközi csapatot állítottunk össze a német, az osztrák és a holland Swietelsky munkatársaiból.

A szakaszfelújítás során számos nagygépet használtunk: nagy büszkeségünk a RUS 1000 S, Európa legkorszerűbb vágányátépítő szerelvénye a Plasser & Theurer és a Swietelsky gépe, amely két műveletet egyesít: egy menetben végzi a vágányátépítést és az ágyazatrostálást. Ezek a munkálatok általában két, egymástól független lépésben zaj-

lanak. Először egy rostálógéppel megtisztítják a zúzottkő ágyazatot, majd egy vágányátépítő szerelvényrel felújítják a vágányt. Európában egyedülálló, kombinált vágányátépítő és ágyazatrostáló szerelvényünk egyesíti a két gépet.

Így a két művelet egy menetben zajlik, ami nagy előnyt jelent, mivel rövidebb ideig tart az építkezés, és kevésbé akadályozza a vasúti üzemet. Emellett a RUS 1000 S-be integrált döngölőegység az újonnan lefektetett vágányt ugyanabban a menetben a megfelelő helyzetbe állítja, így azonnal újra lehet közlekedni rajta. A RUS 1000 S használatával jelentősen csökkenthető a pályaszakasz szükséges lezárásának az időtartama, illetve ugyanannyi lezárási idő alatt több kilométernyi vágány cserélhető és újítható fel.

A SWIETELSKY által alkalmazott technikának köszönhetően az anyagok és gépek java része vasúton szállítható – ami nagy előnyt jelent a környező lakosok és a környezet számára is, mivel jelentősen csökkenthető a tehergépjármű-forgalom.”

250

millió eurós beruházás a Német Vasút részéről

163

kilométer újonnan lefektetett vágány

70

váltó felújítása a szakaszon

196.000

alj, percenként tíz darab lefektetése



„Az, hogy önálló vállalként valósíthattuk meg a Kassel–Fulda szakaszfelújítási projektet, ékes bizonyítéka a megrendelő Deutsche Bahn irántunk mutatott bizalmának.”

Peter Gal
a Swietelsky AG vasútépítési igazgatója

A RUS 1000 S gigantikus vasútépítő gép:

Erwin a gépén: 200 méter és 800 tonna



Erwin Fixl öt éve a RUS 1000 S kezelője – és máig imád a hatalmas géppel dolgozni. Munkájában karmesterként át kell látnia a történeteket – és érzéssel kell irányítani hangos zenekarát.

Üdv, Fixl úr! Mióta dolgozik a RUS 1000 S-sel?

EF 2019 óta – immár öt éve. A SWIETELSKY-nél valamivel hosszabb ideje vagyok, 1992-ben csatlakoztam, azaz már 32 éve.

Személy szerint mit szeret a legjobban a RUS 1000 S-sel végzett munkájában?

EF A RUS 1000 S eleve lenyűgöző, mivel 200 méter hosszúságával és 800 tonna össztömegével jelenleg Európa – de lehet hogy a világ – legnagyobb és a maga nemében az egyetlen üzemképes vágányépítő gépe. A legújabb és időtálló vasútépítési technológiát képviseli – abszolút egyedülálló élmény rajta dolgozni és úton lenni.

Mi különösen fontos akkor, ha az ember egy ilyen gigászi géppel közlekedik? Mire kell különösen ügyelnie a csapatnak?

EF A RUS 1000 S-sel végzett munka során az elsődleges kulcsszó a csapatmunka, már csak a munkabiztonság érdekében is. Minden egyes folyamatot, minden kézmozdulatot tökéletesen össze kell hangolni és harmonizálni. Olyan ez, mint egy nagy zenekarnál, még ha nem is szól olyan szépen (nevet). Mindenkinek pontosan megvan a maga helye, mindenki tökéletesen játssza a szerepét. Ez az összjáték óriási léptékben valóban öröm és szórakozás lehet. Műszak végén ugyanis azonnal látható, hogy mit hoztunk össze közösen. Az elkészült vágányszakasza visszaillesztve büszkén mondhatjuk, hogy nahát, mire képes ez a gép velünk együtt!

Mit tud pontosan a gép? Hányan kellene egy Kassel–Fulda szakaszhoz hasonló vágány megépítéséhez?

EF A vasúti vágány felújítása hagyományosan két műveletből áll: először a vágányt újítják meg egy vágányátépítő szerelvényvel, majd megtisztítják a zúzottkő ágyazatot egy rostálógéppel. A RUS 1000 S ezzel szemben egy kombinált gép, amely egy menetben végzi el a vágányátépítést és a rostálást. Az építkezés így sokkal rövidebb ideig tart, és kevésbé tartja fenn a vasúti forgalmat. Ahhoz pedig, hogy a RUS 1000 S teljes üzemben útra kelhessen, 24 fő szükséges – meg persze Erwin, vagyis összesen 25.

Mi a dolga a RUS 1000 S gépkezelőjének?

EF Az én munkám lényege az egész munka szervezeti és műszaki áttekintése. Én felelek a gépen dolgozók beosztásáért és a gép műszaki állapotáért. Manapság különösen fontos a pótalkatrészek időbeni megrendelése és a karbantartási és javítási munkálatok előrelátó tervezése. Végére is egy RUS 1000 S nem VW Golf, így aztán a speciális alkatrészek szállítási ideje akár egy év is lehet. Természetesen fontos a RUS 1000 S különböző rendszereinek alapos ismerete is, pneumatika, hidraulika, elektronika és a legkorszerűbb, rézszeccsűrővel felszerelt dízelmozdony-motorokkal működő hajtástechnika.

Mivel tölti az idejét Erwin Fixl, ha éppen szabad, és a RUS 1000 S békésen pihen a fischamendi SWIETELSKY-csarnokban?

EF Ennyi műszaki dolog mellett számomra a természet jelent optimális kikapcsolódást. Van egy kis földem, szeretek állatokkal dolgozni, és időnként még vadászok is – ott pedig a RUS 1000 S-től eltérően kivételesen egészen csendben kell lenni.

„A RUS 1000 S-sel végzett munka során az elsődleges kulcsszó a csapatmunka.”

Erwin Fixl
A Swietelsky AG gépkezelője

EMBEREK

**Szervezeti reform:
Felkészülten a jövőre**
13. oldal

**Emberi erőforrások:
Interjú Clemens Kukackával**
18. oldal

Szervezeti reform:

Felkészülten a jövőre: A SWIETELSKY új szervezeti felépítésével

2023-ban a SWIETELSKY igazgatótanácsa vállalatcsoportunk számára alapvető fontosságú és hatékony szervezeti reform kidolgozására kötelezte el magát. Április 1-jével életbe is lépett az új szervezeti felépítés: az elkövetkezendő években világos, új struktúrákkal nyújt majd döntő jelentőségű előnyöket, valamint egyszerűsítést és sinergiákat hoz a cégcsoport minden országában.

Ez nagy és fontos lépést jelent a SWIETELSKY számára. Egyfelől ugyanis tudatosan decentralizált vállalati struktúránk, amely sok évtizeden át sikeressé tette vállalatunkat, már közel kilencven éve, az alapítás óta kísér bennünket. A SWIETELSKY-t már a kezdetektől fogva modern és jövőorientált gondolkodás jellemezte, és különösen nagy hangsúlyt fektetett munkatársak önállóságának és felelősségvállalásának a támogatására – ez fontos eleme vállalati kultúránknak, amely mára összetéveszthetetlen védjegyükké vált.

A vállalat egyre összetettebbé válik, emiatt új struktúrákra van szükségünk

Másfelől viszont változnak az idők és a kihívások is, hiszen a sikeres növekedésnek köszönhetően a vállalat nagyon sokrétűvé és összetetté vált. Ez az összetettség új struktúrákat igényel, amelyek a konszern szervezetén belül mindkét világ legjavát teszik lehetővé: továbbra is maximális önállóságot és önálló felelősségvállalást, amelyek mindig is gondoskodtak arról, hogy a Swietelskysek nagy örömmel és motiváltan végezzék munkájukat. Emellett pedig szorosabb összetartást és világosabb, áttekinthetőbb struktúrákat és irányítási folyamatokat, amelyek a

jövőben nagyobb hatékonyságot, növekedési potenciált és versenyelőnyöket tesznek lehetővé.

Szervezeti struktúránk e reformja elsősorban az építőipari termelés elmúlt években tapasztalt erőteljes növekedése miatt vált szükségessé, ami jelentős szervezeti bővülést eredményezett. Ezzel egyidejűleg az iparágunkkal szemben támasztott szabályozási követelmények is jelentősen megnövekedtek. Ezért most jelentős új kihívások előtt állunk az irányítás és vezetés tekintetében.

Peter Krammer a SWIETELSKY vezérigazgatói (CEO) tisztségének átvételekor, 2023 elején, rögtön videoüzenetben kommunikálta minden Swietelskys felé a szervezeti felépítés új stratégiáját: a jövőben a középpontban mindenekelőtt a szinergiák kiaknázása és szervezetünk komplexitásának módszeres egységesítéssel történő csökkentése fog állni – a szervezeti reform keretében világosan meghatározott célkitűzésként.

„A szervezet szerkezetének átalakításával fontos alapokat teremtünk a SWIETELSKY számára, hogy az elkövetkezendő években is sikeresen növekedhessen, és minden kínálkozó piaci lehetőséget kiaknázhasson” – foglalja össze Peter Krammer a főbb célokat és előnyöket. A szervezeti fel-



„A szervezeti reform alapján nem változik a javadalmazási struktúra.”

Harald Gindl
CFO, Swietelsky AG



„Reformunk megteremti a szervezeti alapokat a további növekedéshez.”

Peter Krammer
CEO, Swietelsky AG

építés reformja a Swietelsky AG minden fióktelepét és a száz százalékos tulajdonban lévő nemzetközi leányvállalatokat is magában foglalja.

Világos struktúrák és összetartás vezetői szinten

Az igazgatótanács és a területi igazgatóságok közötti új vezetői szint létrehozásának célja, hogy az operatív egységeket közvetlenebbül lehessen irányítani, és támogatni lehessen a fejlődésüket. Annak érdekében, hogy a napi működés során még jobban figyelembe vételre kerüljenek a gazdasági szempontok és célkitűzések, a műszaki vezetői pozíciókat egyenrangú gazdasági vezetői pozíciókkal kell kiegészíteni.

A műszaki és a gazdasági szakemberek közös döntéshozatalának elve, valamint a mindennapi működés harmonizált, partnerségen alapuló megközelítése mostantól különösen fontos lesz. Ezzel kapcsolatban minden részletes

információt átláthatóan bemutat az év elején az intraneten közzétett „Szervezeti felépítéssel kapcsolatos konszernirányelv”.

A funkciók egységesítése az előfeltétele annak, hogy azokhoz mostantól konkrét feladatokat és felelősségeket lehessen rendelni. A „Szervezeti felépítéssel kapcsolatos konszernirányelv” kiegészítéseként ugyancsak közzétett kísérő dokumentum szabályozza minden vezetői funkcióhoz kapcsolódóan a tevékenységeket, előfeltételeket, jelentési utakat, belső formális követelményeket és tényszerű mérési pontokat. Tehát aki vezetői funkciót tölt be a SWIETELSKY-nél, az világosan definiálva megtalálja a funkcióval kapcsolatban végzett munkához szükséges alapvető tudnivalókat: pontosan megfogalmazva a feladat lényegét és az eredményesség mérésének alapját. A SWIETELSKY vezetői magától értetődően már korábban is nagyon precízen és részletesen tisztában voltak a feladataikkal és az illetékesekkel. Az idő múlásával azonban változhatnak a követelmények. Annál is fontosabb ezért, hogy rendszeresen megvizsgáljuk, és szükség esetén az új követelményekhez igazítsuk a felelősséggel és illetékeséggel kapcsolatos közös felfogásunkat.

A „Szervezeti felépítéssel kapcsolatos konszernirányelv” ehhez kötelező érvényű dokumentumként a vállalat egészére kiterjedően megteremti a közös alapokat. A tevékenységek és funkciók pontos meghatározása és leírása nem utolsósorban a munkaerő-toborzáshoz és a betöltetlen álláshelyekre alkalmas jelöltek célzott kereséséhez is különösen fontos. A munkaköri leírások az álláshirdetésekből is használhatók, ezzel biztosítva a keresés során a megfelelő szempontok hiánytalan figyelembevételét.

Új karrierimpulzusok szakemberek és kulcsfontosságú munkatársak számára is

Nem mindenki vágyik személyes felelősséggel járó karrierre. A szakemberek és kulcsfontosságú munkatársak is megérdemlik a vonzó, modern munkakör-megnevezéseket, a fejlőd-

dési és előléptetési lehetőségeket. A „Szervezeti felépítéssel kapcsolatos konszernirányelv” ezért egy új, egységesen alkalmazandó sémát irányoz elő a szakemberek és a kulcsfontosságú alkalmazotti munkakörök megnevezésére.

Ez lehetőséget teremt a munkavállalók meghatározott célcsoportjainak célirányosabb megszólítására, ami értékes személyes fejlődési lehetőségeket nyit meg. Végző soron az a cél, hogy szakembereinknek vonzó munkaköröket, valamint előléptetési és fejlődési lehetőségeket kínáljunk, akár egy személyzeti felelősség nélküli karrier keretében is. A SWIETELSKY-nél a modern karrierutak így még könnyebben tervezhetővé és szervezhetővé válnak.

Központi területek és stábok nemzetközi irányítása

A szervezeti reform a központi feladatok vonatkozásában is fontos újításokat hordoz magában, a stratégiai egyeztetésnek a konszern minden országára kiterjedő optimalizálásával. Az egy szakterülethez tartozó különböző nemzetközi egységek ezáltal intenzívebben profitálhatnak egymásból, és minőségi szinergiák érhetők el a projektek során. Ennek érdekében fokozatosan egyre több létező központi feladatkör válik majd konszernszintűvé, és kerül egy konszernterületi vezető irányítása alá. Az illetékes igazgatótanácsi tag felé beszámolóval tartozó konszernterületi vezető egy adott szakterületért felel a konszern egészére kiterjedő hatókörön belül, így a konszern adott szakterületén minden munkatárs felettese lesz.

Ugyanez érvényes a konszernszintű stábokra is: Konszernszintű felelősséget viselő konszernterületi vezetés elsőként a konszernkontrolling és részesedésmenedzsment, IT és folyamatok, treasury, emberi erőforrások, jog, Digital & Construction Services, valamint gépészet (MTA) központi feladatkörökben valósul majd meg. A konszern egészére kiterjedő illetékességgel bíró, konszernszintű stáb lesz a compliance management, a konszernkommunikáció és a fenntarthatóság.

Végezetül álljon itt egy minden Swietelskys számára különösen izgalmas kérdés: Milyen anyagi következménye lesz az átfogó szervezeti reformnak? „A reform során a javadalmazáson nem szabad és nem is fogunk változtatni” – hangsúlyozza a SWIETELSKY -CFO, Harald Gindl. „A meglévő szerződésekhez tehát nem nyúlunk.” „A szervezeti reform pénzügyileg biztosan nem lehet hátrányos egyetlen munkatársra nézve sem, ugyanígy azonban béremelést sem lehet tőle várni” – szögezi le Harald Gindl. A fizetések és bérek mértéke semmilyen módon nem függ össze a szervezeti reform célkitűzéseivel. Továbbá a bérezést a törvényi előírásokhoz, a piacorientált követelményekhez és a kiszámíthatósághoz kell igazítani. „A SWIETELSKY-nél a jövőben is mindenképpen jutalmazni fogják a teljesítményt és a felelősségvállalást”-mondja Gindl.

Kíváncsi a szervezeti reform részleteire?

A Szervezeti felépítéssel kapcsolatos konszernirányelv, valamint a „Vezetői funkciók munkaköri leírása” című kísérő dokumentum német, cseh, magyar és angol nyelven elérhető az intraneten.

Szervezeti ábrák:

A 2024-es aktuális organigramok megtalálhatók az intraneten: Konszernstruktúra és szolgáltatási spektrum/organigramok

#buildingeverbetter: Vállalati kultúránk világos értékeivel



A jövő kihívásainak leküzdéséhez olyan vállalati kultúra szükséges, amelynek középpontjában az innováció áll, és amely számos elemet foglal magában. A SWIETELSKY-nél egy ilyen vállalati kultúra meghonosításán dolgozunk, hogy pozitív munkakörnyezetet teremtsünk mindannyiunk számára, amelyben motiváltan, elhivatottan és produktívan dolgozhatunk. Bemutatjuk a jelenleg a legnagyobb figyelmet élvező, kulcsfontosságú szempontokat:

A SWIETELSKY 2023-ban egy újrapozicionálási projekt keretében világosan meghatározta az általa vallott három legfontosabb értéket. Ezeket időközben már munkáltatói ígéretként is megfogalmazták, ilyen módon leírva a vállalati kultúra lényegét befelé, valamint kifelé az érdeklődő állásukeresőknek nyújtott információként:

Emberközpontúan

A középpontban az emberek állnak. Szeretnénk közösen egyre jobban építeni. Ehhez tudás, képességek, szorgalom és érzék kell. Személyes fejlődésed a szívügyünk! A SWIETELSKY nagy céljait ugyanis csak közösen érhetjük el.

Megoldásközpontúan

Támogatjuk a nyitott és innovatív munkakultúrát. A korszerű építményeken végzett munkád sok ember számára teremti életminőséget. Bármilyen munkakörben dolgozol is: Ötleidet felhasználjuk és megbecsüljük. A siker kulcsa az együttműködés.

Jövőorientáltan

A SWIETELSKY kiáll a szociális biztonság és a fenntartható működés mellett. Dolgozz velünk együtt egy modern közlekedési, energetikai és éghajlati

fordulatért! Támogassuk közösen a fontos társadalmi célkitűzéseket: az erőforrások felelősségteljes használatát, az életminőség javítását és a környezet tiszteletben tartását.

Vállalati kultúránk ismérvei:

Támogatás

Elsőrendű cél minden Swietelskys, így különösen a műszaki munkakörökben dolgozó nők egyéni fejlődése, az idősebb munkavállalók igényeikhez igazodó foglalkoztatása, valamint a fiatalok képzése.

Sokféleség

Igent mondunk a sokszínűségekre és az empatikus munkahelyi légkörre. A sokoldalú látásmód segít megbirkózni a jövő kihívásaival. Kiállunk az értékek megbecsülése és a tisztelet mellett.

Esélyegyenlőség

Mi, Swietelskysek nemtől, vallástól, nemi irányultságtól, életkortól, etnikai származástól vagy fogyatékosságtól függetlenül, szabadon kibontakozhatunk úgy a magánéletben, mint a munkában.

Emberi erőforrás:

**„Mi Swietelskysek
a különböző országok-
ban több mindenben
hasonlítunk egymásra,
mint hinnénk.”**



Az emberi erőforrások területe a 2024. április 1-jétől a szervezeti reform következtében nemzetközivé váló feladatkörök egyike. Az emberi erőforrások terület új konzern-szintű vezetője Clemens Kukacka. Megkérdeztük terveiről, és hogy milyen előnyöket vár azoktól a SWIETELSKY és minden munkavállaló számára.

Jó napot, Kukacka úr – ma az emberi erőforrások témájáról szeretnénk beszélgetni. Néhány Swietelskys már biztosan hallott a fogalomról. Másokat viszont érdekelhet, hogy tulajdonképpen miről is van szó. Összefoglalná nekünk röviden?

CK Örömmel! Ezen a területen foglalkozunk a vállalat legfontosabb erőforrásaival, nevezetesen az emberekkel, vagy másképp fogalmazva minden jelenlegi és jövőbeni Swietelskys-szel. Az emberi erőforrások (angolul human resources, röviden HR) területéhez tartozik minden olyan intézkedés, amely azt szolgálja, hogy az emberek a SWIETELSKY-t válasszák munkáltatóként – és hogy aztán nagyon motiváltak, elhivatottan és minden tőlük telhetőt megtéve kibontakozhassanak.

Amennyiben tehát a terület kellően ötletgazdag, úgy nagyban hozzájárulhat a vállalat sikeréhez, és nagyon széles feladatkört tudhat magáénak: a munkáltatói márkaépítéstől (angolul employer branding), amellyel vonzó munkáltatóként pozicionálhatjuk magunkat, a képzett munkavállalók felkutatásának és a munkaerő-felvételnek minden folyamatát magában foglaló toborzáson (recruiting) át a folyamatos személyi és szervezeti fejlesztésig, amelynek során szüntelenül azon fáradozunk, hogy a munkatársakkal és struktúrákkal kapcsolatos minden kérdésben még jobbá váljunk.

Miért döntöttek úgy, hogy ez a különösen fontos feladatkör a SWIETELSKY-nél a jövőben központi irányítás alá kerül?

CK Mert a SWIETELSKY csoport minden országa és vállalata hasonló kihívások előtt áll ezen a téren, és emiatt a hatékonyság és az egységesség érdekében célszerű, ha nem találjuk fel újra és újra

a spanyol viaszt. Sokkal inkább egyesítenünk kell a konzernnél meglévő HR-tudást, és az abból eredő munkaeredményeket a vállalatcsoport minden egységének, minden országban egyformán a rendelkezésére kell bocsátanunk. Ezért különösen várom, hogy a konzern néhány központi területéről számos jó ötletet vehessenek át saját központunkba, és hogy jövőbe mutató megoldásokat valósíthassak meg mindannyiunk javára.

A bennünket körülvevő országokból ugyanis a HR-munkában gyakran érkeznek ragyogó ötletek, amelyek a konzern anyavállalatánál eddig még nem kaptak kellő figyelmet. Ellenkező irányban a SWIETELSKY AG-nál a HR-fejlesztés egyes területei már jóval előrehaladottabbak, amiből viszont a kis és közepes bel- és külföldi leányvállalatok profitálhatnak még többet. A központosítástól ezért még több jó ötlet megosztását, egyesített HR-tudást és egyidejűleg még világosabb és hatékonyabb közös HR-standardokat várunk mindannyiunk számára.

A SWIETELSKY sok országban és nemzetközi piacon van jelen, amelyek kultúrája és munkavégzési módja gyakran nagyon eltérő. Tekintettel vannak erre az egyedi jellegre?

CK Mindezekben az országokban először is különböző jogi feltételekkel, másodsor a piacból adódó különbségekkel és kulturális sajátosságokkal van dolgunk. Ez azonban nem változtat azon, hogy mindenütt azonos célokban és kihívásokban osztozunk. A munkaerőhiány például minden országunkban egyformán hangsúlyos. Hasonló a demográfia, és a munkavállalók szükségletei jellegüket tekintve nem sokban térnek el: A lényeg az értékek megbecsülése, a tisztességes fizetés, az egyéni szükségletek figyelembevétele, a személyes karriercélok valóra váltása, a család és a

hivatás összeegyeztethetősége, a műszaki munkaköröket betöltő nők támogatása és az idősebb munkavállalók igényeikhez igazodó foglalkoztatása.

Jellemző, hogy a munkakörök, tevékenységek és felelősségek halmaza mindenütt azonos. Végül, de nem utolsósorban: Európában mindannyian alapvető kulturális és érték közösségből származunk. A nemzetek sokfélesége iránti minden tisztelet mellett ezért az országokban sokkal több az azonosság, mint azt tulajdonképpen hinnénk. A közös tulajdonságok mentén követjük a céljainkat, és intézkedéseket dolgozunk ki, amelyek természetesen csak akkor érnek valamit, ha figyelembe vesszük a jogi, piaci és kulturális különbségeket is.

Hogyan profitálhat a SWIETELSKY a HR-munka központi összehangolásából?

CK Gondoljunk például arra, hogyan ébreszthetünk lelkesedést az érdeklődő álláskeresőknél a SWIETELSKY, mint munkáltató iránt. Divatos kifejezéssel élve ezt „employer brandingnek”, munkáltatói márkáépítésnek is nevezhetjük. Ehhez közösen hatékony intézkedéseket dolgozunk ki a vállalat bemutatására, és egy alaposan átgondolt mechanikát, amellyel a különböző célcsoportokat egyénre szabottan – az interneten és a való világban – megszólíthatjuk és meggyőzhetjük. A kiinduló koncepcióban az erőforrások és a tudás megosztásával dolgozunk ki ígéretes megoldásokat. Végül az országokban működő HR-csapatok a mindenkor különböző piaci adottságokhoz igazítják ezeket a megoldásokat.

Így a lehető legkevesebb erőforrás felhasználásával a szervezet minden része számára előnyös megoldáshoz jutunk. Ennek ellentéte lenne az, ha minden országban és leányvállalatnál egymástól függetlenül és minden esetben elégtelen erőforrások igénybe vételével keresnének elszigetelt megoldásokat, amelyeknek végül semmilyen hatása nem lenne.

„A HR-területen zajló nemzetközi együttműködés növeli a minőséget és a hatékonyságot.”

Vagyis megtakarításról van szó?

CK Hadd mondjak egy nagyon gyakorlati példát a képzés területéről: külső szolgáltatók számos elismert, digitális On-Demand-képzési kínálata kontingensre szabott áron érhető el. Minél nagyobb a kontingens, annál kisebb az egy felhasználóra eső ár. Ez csak egy példa a számos lehetséges keretszerződésre, amelyekkel jelentősen növelhető a hatékonyság. A jelenléti oktatásoknál is gondolni kell arra, hogy Ausztriában tucatnyi, különböző igényekre szabott képzést dolgoztunk ki, és vezettünk be az anyavállalatnál. Ideje, hogy például a német egységek is jobban profitáljanak ebből az alapokat megteremtő munkából, annál is inkább, mert itt nincsenek nyelvi különbségek.

Folyamataink digitalizációjában is óriási sinergialehetőség rejlik. Ausztriában egy éve bevezettünk egy új toborzószoftvert, amelyet mára már jelentősen tovább is fejlesztettünk. Az év elejétől kezdve folyik Németországban a bevezetése, és most kezdjük vizsgálni a nemzetközileg elérhető szoftver magyarországi és csehországi bevezetését. Bizonyára nem kell magyarázatot fűznöm ahhoz, hogy mekkora erőforrásokba kerülne, ha ugyanezt a fejlesztést minden országban külön el kellene végezni. Még sokáig folytathatnám és sorolhatnám a példákat arra, hogyan eredményezhet a nemzetközi együttműködés még jobb minőséget és hatékonyságot. Természetesen más központi területeken is hasonló dolgok mondhatók el. Hiszen a HR csupán egyike a jövőben központi irányított konszernterületeknek.

Mondana egy példát arra, hol kell országonként eltérő keretfeltételeket figyelembe vennie?

CK Igen, természetesen ilyenek is léteznek. Az egyéni prémiumok mellett a SWIETELSKY vállalatcsoport opcionális ösztönzési modelleket (incentives) is kínálni szeretne. Értünk ez alatt például kedvezményes vásárlást, kedvező biztosítási szolgáltatásokat, elektromoskerékpár-lízingelési modellt és sok mást. Ezek célja, hogy továbbadjuk a kollégáknak a vásárlási vagy adókedvezményeket, és/vagy tegyünk a környezet, a klíma és a munkahelyi egészség érdekében. Természetesen ugyanezt a célt követjük a konszern minden országában. Mivel azonban a jogi keretfeltételek és az ehhez szükséges üzleti partnerek is országonként különbözőek, természetesen nem tudjuk minden országban ugyanazokat az ösztönzőket kínálni. Mindezek ellenére a SWIETELSKY igényei és céljai mindenütt azonosak. A célok eléréséhez követett módszerek alkalmasint eltérőek lehetnek. Viszont a közös célok eléréséhez is fontos a jó nemzetközi összehangolás és az országos szintű HR-csapatok elhivatottsága.



„Kiteljesedés a munkában – jobb élet” – hangzik új munkáltatói megjelenésünk mottója. Ausztriában már online, más SWIETELSKY-országokban hamarosan.

Az igazgatótanács nemrég megreformálta a konszern struktúráját, és egységes elnevezéseket vezetett be a menedzsmenthierarchia szintjein és munkaköreiben. Mit jelent ez a HR-konszernerület vezetőjére nézve?

CK Ezzel megteremtjük a modern HR-munka alapjait. Mostantól a konszern minden munkakörét nemzetközileg egységesen nevezzük meg és írjuk le, így a személyügyi fejlesztés minden célcsoportot képes megszólítani. A vállalatnál minden vezetőt átláthatóan tájékoztatunk a tevékenységükkel, az előfeltételekkel, a formai követelményekkel, a beszámolási módokkal és tényszerű mérési pontokkal kapcsolatban. A személyi és vezetői fejlesztési intézkedéseket is ehhez tudjuk igazítani. Ezáltal tervezhetővé és alakíthatóvá válik karrierjük a SWIETELSKY-nél. A személyi felelősséget nem viselő szakemberek részére pályamodellt dolgoztunk ki az asszisztensi szinttől a specialistán és a szakértőn át egészen a vezető szakértőig. Ezzel temérdek lehetőség nyílik meg, amelyekből a vállalat az évek múltán egyre többet fog profitálni.

Jelenleg az egyik lényeges projektje a SWIETELSKY munkáltatóként való új megjelenése. Milyen változást jelent ez?

CK Mi Swietelskysek maradunk Mi Swietelskysek. A vállalat önazonossága nem változik. Viszont olyanak mutatja magát, amilyen ma: sokoldalúbb, nagyobb, nemzetközibb és modernebb, mint valaha. Szakemberek nagyon eltérő célcsoportjait vagyunk képesek egyénileg megszólítani és meggyőzni, a szakmunkásoktól a műszaki és folyamatszervező középszintű alkalmazottakon át a magas képzettségű vezetőkhig. Ehhez az interneten a legkorszerűbb teljesítménymarketing (per-

formance marketing) módszereket használjuk, és folyamatosan, adatalapon optimalizáljuk az intézkedéseket. Ezzel együtt jár a toborzási folyamat teljes és konszernszerte egységes digitalizációja az állások meghirdetésétől a beérkező jelentkezések kezelésén, azok kiértékelése és a visszajelzések kezelésén át, egészen a munkaszerződés elkészítéséig.

Nagy kihívás lesz ezt minden országban bevezetni, ezért több lépésben hajtjuk végre, és várhatóan 2024 szeptemberében fog lezárulni. Mindezeknél az erőfeszítéseknél azonban nem szabad megfeledkeznünk egy valamiről: saját munkatársaink lojalitásánál és támogatásánál semmi sem értékeesebb. Munkáltatói arculatunkra az van legnagyobb hatással, hogyan beszélnek ők a saját környezetükben a SWIETELSKY-ről. Minden vezető legfontosabb, közös feladata ezért annak biztosítása, hogy minden Swietelskys kiteljesedhessen a munkájában, elégedett legyen a munkahelyével, és boldogan élhessen. Nem szabad ezt szem elől tévesztenünk – és ez mindig is a SWIETELSKY megkülönböztető ismérve volt.

ÉPÍTÉS

**U2×U5: Így halad
a bécsi metróépítés**
23. oldal

**Műveleti igazgató
körutazáson: Beszélgetés
Klaus Bleckenwegnerrel**
28. oldal

**Csehország: Indul a
D3 autópálya építése**
32. oldal

**Vasútépítés Hollandiában:
Így korszerűsítjük a Maaslijnt**
34. oldal

U2×U5 metróbővítés:

Így bővül a bécsi metró – velünk, Swietelskysekkel

Az U2-es és U5-ös metró bővítése jelenleg a Bécs egyik legnagyobb infrastrukturális projektje. 2021 eleje óta gőzerővel folynak az építési munkák, és hat év építkezés után nemcsak 300 millió új utast és 30 000 új munkahelyet jelent majd ez a projekt a kétmillió fővárosnak, hanem mindenekelőtt 75 000 CO₂-megtakarítást is. Wolfgang Friedl, a Swietelsky metróépítési szakembere arról beszél, hogy a föld alatt a munka bizony nem magától megy, hanem nagy erőfeszítések állnak mögötte.



Lenyűgöző létszám: Közel kétszáznegyven munkatárs dolgozik nap mint nap az U2×U5-építkezésen.



Az U2×U5-építkezésen különösen jól érvényesül a SWIETELSKY kiváló alagútépítési szakértelme.

Abécsi tömegközlekedés nagy rajongója vagyok” – adja tudtunkra Wolfgang Friedl, a SWIETELSKY területi vezetője mindjárt köszönésképpen, amikor leülünk az Arge U2×U5 Rathaus/Frankplatz projektirodájában, hogy egy kávé mellett interjút adjon nekünk. Ez nemcsak a gondjaira bízott, hatalmas földalatti metróépítkezésnek köszönhető, amely közvetlenül a projektiroda előtt, szinte láthatatlanul húzódik az Auerspergstraße alatt, és amelyen több mint két kilométer alagútszakasz és számos aknaszerkezet készül. És korántsem csupán az az oka, hogy Wolfgang Friedl már jóval több mint harminc éve szenvedélyes metróépítő mérnök, aki szívvel-lélekkel dolgozik: „Legalább már 1991 óta” – mondja mosolyogva, közben az iroda falán lógó számos nagyalakú fotótábla egyikére mutat, amelyen az U6-os metró kilencvenes évekből építkezése látható.

A közösségi közlekedés iránti szerelem egészen más és nagyon személyes okokból táplálkozik, Wolfgang Friedl ugyanis nap mint nap gyorsvasúttal ingázik purkersdorfbeli otthonából a projektirodába, azaz maga is lelkes használója Bécs mintaszerű tömegközlekedési hálózatának – „autóval harminc perc alatt is alig érnék be, csúcsidőben pedig még annyi se lenne elég” – meséli. A Westbahnhof és az Auerspergstraße közötti utat pedig a klímavédelem jegyében kerékpáron teszi meg. Ennek bizonyosságául a kompakt, könnyű, összecusukható kerékpár – egy stílusos angol Brompton modell – mindig karnyújtásnyira lóg az iroda falán.

Apropó, klímavédelem: „Itt közösen dolgozunk Bécs legnagyobb klímavédelmi projektjén – a város szívében” – jelenti ki nem minden büszkeség nélkül Wolfgang Friedl, ezzel megfogalmazva az összesen 242 millió eurós projekt

A talajba lehorgonyzott fúrt cölöpök esetenként **60 méter** hosszúak.

Moduláris feszítő merítítőink akár **32 méter** aknaszélességgel is megbirkóznak.

Az év **348 napján** a nap **24 órájában** dolgozunk a metróépítésen.



„Közösen építjük Bécs legnagyobb klímavédelmi projektjét, ráadásul a város műemléki védelem alatt álló szívében.”

Wolfgang Friedl
A Swietelsky AG területi vezetője

számos kihívásának egyikét. Ugyanis ott, ahol a föld alatt a metró bővül, a földfelszínen Bécs legismertebb és legértékesebb műemlék épületei szegélyezik az építési szakaszt, itt található többek között a városháza, az egyetem, az Otto Wagner nevéhez fűződő híres Hosenträgerhaus a Garnisongasse/Frankhplatz-sarkon, és még sorolhatnánk.

„A Café Eiles nyolcvanéves platánjai a Josefstadter Straßén, amelyeket a metróépítés miatt gondosan át kellett ültetni, három éve nagy médiafigyelmet keltett” – idézi fel Wolfgang Friedl. „A nyilvánosság szemei előtt pedig teljesen rejtve marad a sok, igényes építési és biztonsági óvintézkedés, amelyek célja hogy ne veszélyeztessék a metróépítés mentén az első, hetedik, nyolcadik és kilencedik kerületben található történelmi épületeket alapokat, sőt, egész épületeket kellett megerősíteni, rejtett víztelenítő kutakat kellett fúrni belső udvarokban és pincékben, ezzel garantálva a központi városrész számos történelmi épületének védelmét.”

És mindez még messze nem volt elég. Maga az építkezés ugyanis párját ritkítóan nagy teljesítmény, szuperlatívuszokkal leírható, neheztelt körülmények között induló teljesítmény:

„2020. december közepén kaptuk meg a megrendelést, és közvetlenül ezután a konzorciumban három részre osztott feladatot 2021 januárjában kezdtük meg – erős havazásban, és akkor még a koronavírus-világjárvány nagy hullámának kellős közepén” – emlékszik vissza Wolfgang Friedl az építkezés különösen kihívásokkal teli kezdeteire.

Onnan indultak a kihívások és a rekordteljesítmények. Ugyanis függőlegesen esetenként 60 méter hosszú fúrt cölöpöket kellett az aknák biztosítása céljából a mélybe leverni, majd később újra kiemelni. Vízsztízen pedig a SWIETELSKY metróépítése már a Rathaus/Frankhplatz szakasz előtt is rekordmértéket öltött: A Matzleinsdorfer Platz/Triester Straße U2-állomás építkezésén 2018-ban az aknafalak merevítésére szolgáló úgynevezett moduláris hidraulikus merevítőknak 32 méteres akna szélességet kellett áthidalni. „Ez egy külön a SWIETELSKY igényeire szabott műszaki megoldás, amely döntő előnyöket nyújtott az építkezés és a statikai biztonság tekintetében, és hosszú távon is van értelme, mert minden elem újrahasznosítható, és a hagyományos megoldásokkal szemben nem jár bontási hulladékkal.”



Három Swietelskys az U2xU5-speciális bevetésen a föld alatt: Walter Brachmaier, belső zsaluzás építésvezetője, Anton Steiner, zsaluzókocsi-specialista építésvezető és Lukas Schwalm, különleges mélyépítési létesítmények építésvezetője (balról jobbra)

A műszaki megoldások mellett a Rathaus/Frankhplatz-i U2×U5-megálló emberi oldala is lenyűgöző: Több mint negyven alkalmazott és kétszáznál is több munkás dolgozik az építkezésen – és, különösen az alagútúrás során megszakítás nélkül szinte a nap 24 órájában. „A munkát egész évben kizárólag a december 4-i Barbara-napon szakítjuk meg, az alagútépítők védőszentjének tiszteletére, majd tizenkét napig karácsonykor és négy napig húsvétkor” – sorolja mosolyogva Wolfgang Friedl –, „az év többi 348 napján egyfolytában gőzerővel dolgozunk.”

2026-ig mindössze két év alatt el kell készülnie az U5-ös metrószakasznak a Frankhplatzig, majd a következő két évben 2028-ig az U2-vonalnak is a Matzleinsdorfer Platzig. Ez az elkövetkező négy évben 300 millió új utas számára teremt kapacitást, és a környezetet is döntően tehermentesíti: az autóforgalom közösségi közlekedésre történő áttérelésével évente akár 75 000 tonna CO₂-kibocsátás takarítható

meg. Addig azonban Wolfgang Friedl mindenesetre továbbra is nap mint nap összehajtható Brompton kerékpárján teker az U2×U5 projektirodájába. „Kerékpárral közlekedve amellet, hogy teszek a klímavédelemért, és teljesen CO₂-semlegesen közlekedek, reggel eleve fitten érkezem a munkahelyre – ez pedig remek érzés, amit másoknak is szívből ajánlok.”

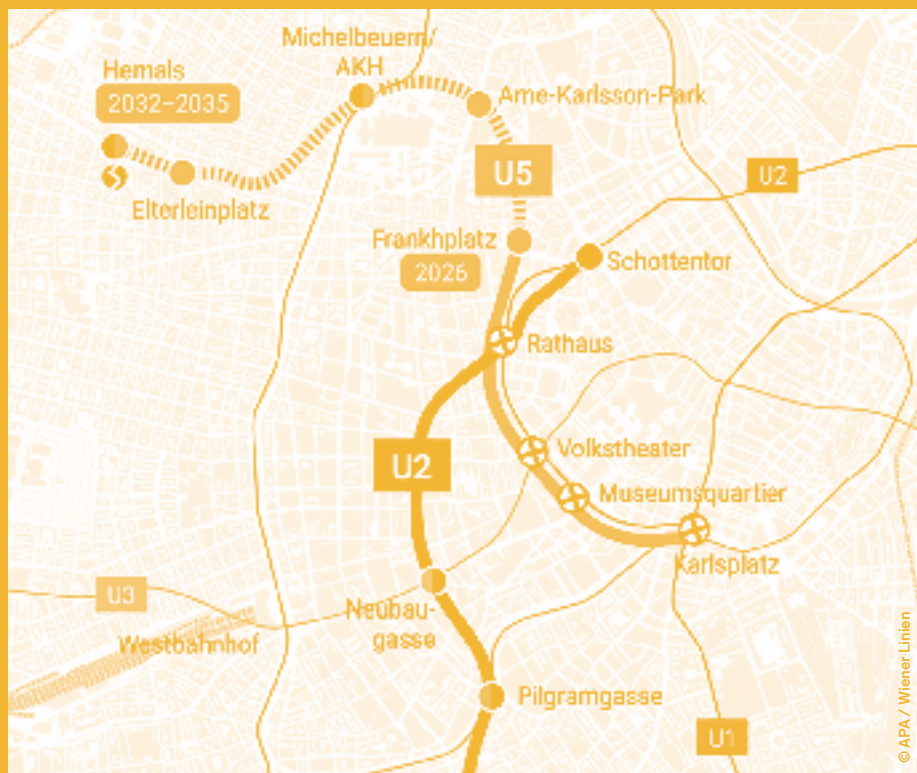
„Az év 348 napján dolgozunk a metróépítésen – az alagútépítésben ráadásul a nap 24 órájában.”

Anton Steiner
A Swietelsky AG alagútépítés-vezetője



Ahol a föld alatt a metró bővül, a földfelszínen Bécs legismertebb és legértékesebb műemlék épületei szegélyezik az építési szakaszt. A képen az egykori Katonai Földrajzi Intézet 1842-es épülete a Friedrich-Schmidt-Platzon.

#buildingeverbetter – a bécsi metró építkezésén



6 milliárd eurós
összberuházás a szövetségi kormány, Bécs városa és a Wiener Linien részéről

300 millióval
több utas a nagyobb tömegközlekedési kapacitásnak köszönhetően

75 000 tonna
CO₂-megtakarítás Bécs legnagyobb klímavédelmi projektjében

Mi Swietelskysek gőzerővel dolgozunk a szövetségi főváros metróépítésén. A Wiener Linien egy konzorciumot bízott meg az U2-es és az új U5-ös metróvonal két építési szakaszának megvalósításával. A konzorcium által elnyert megrendelési volumen mintegy 242 millió euróra rúg. Az U5-ös vonalnak 2026-ig kell elkészülnie, a Matzleinsdorfer Platz-ig meghosszabbított U2-esnek 2028-ig.

Mi Swietelskysek Ausztria harmadik legnagyobb építőipari vállalataként az elmúlt évtizedekben már sok jelentős bécsi metróépítési projektben vállaltunk vezető szerepet. A SWIETELSKY most lenyűgöző módon folytathatja a metróépítés hosszú hagyományát: a bécsi közösségi közlekedés legnagyobb klímavédelmi és infrastruktúralis projekt, az U2-es és az U5-ös vonal építésével.

Az eleve magas bécsi életminőséget meghatározóan tovább növelő, szuperlatívuszokban leírható megrendelésből a SWIETELSKY egyedül 92 millió eurós megrendelési volumennel részesedik. Mi Swietelskysek nemcsak a két U2×U5 projekt szerződésének odaítélésével járó nagyfokú bizalom miatt vagyunk büszkék, hanem amiatt is, hogy különleges mélyépítési és alagútépítési kompetenciáknak köszönhetően hozzájárulhatunk a szövetségi főváros hatékony és ökológiailag is fenntartható közlekedési rendszeréhez. Az U5-ös vonal Frankhplatz-ig 2026-ra és az

U2-es vonal Matzleinsdorfer Platz-ig 2028-ra tervezett elkészültéig az állam, Bécs város és a Wiener Linien mintegy 2,1 milliárd eurót fordít az évszázad projektjének számító U2×U5 metróvonalakra – amiben mi Swietelskysek is meghatározó szerepet játszunk.

A projektre főként amiatt volt szükség, mert a rohamosan növekvő főváros, Bécs lakosságának 2030-ig kétmillióra történő növekedését jelezték előre, ami szükségessé tette a közösségi közlekedési kapacitás 300 millió új utasra történő bővítését. Bécs egyébként már régóta áttörte a kétmillió határt, jelenleg már mintegy 2,01 millióan mondhatják otthonuknak a fővárost. Ez nekünk, Swietelskyseknek is jó ok arra, hogy gőzerővel dolgozzunk a metróépítésen.

Klaus Bleckenwegner:

Európai körúton a COO





„A SWIETELSKY-nél nemrég egy nagy szervezetátalakítási folyamatot indítottunk útnak, amelynek során országhatárokon átívelően szeretnénk még szorosabban összefonni a vállalati kultúrát, és még hatékonyabban kihasználni a szinergiákat.”

Klaus Bleckenwegner
COO International, Swietelsky AG
magánéletében érzékeny zenész

Jó napot, Bleckenwegner Úr – hogy van, és hol jár éppen?

KB Köszönöm, remekül vagyok! Éppen kocsiban ülök, úton a müncheni területi igazgatóságunkra, pillanatnyilag csak utasként, biztonságban, hogy megfelelően tudjak válaszolni a kérdéseire.

Látott valami izgalmasat útközben? Talán éppen egy új SWIETELSKY épületet?

KB Sokat autózom, úgyhogy ez gyakran előfordul. Nem csak annak örülök, ha valamelyik épületünk hirtelen impozánsan feltűnik az út szélén. Ugyanilyen örömet okoznak az utak is, amelyeket mi építettünk. Évente több tízezer kilométert teszek meg és heti szinten 3 országot keresek fel, szóval sokat vagyok úton. Nemrég nyílt meg új müncheni telephelyünk, ahonnan a jövőben Németország egész területén nyújtunk majd központi szolgáltatásokat.

Tehát szinte folyamatosan úton vagyok, hét ország: Németország, Csehország, Szlovákia, Magyarország, Románia, Horvátország és Lengyelország között ingázva. Természetesen jó lenne, ha ezeknek az utaknak a java részét nem autóval, hanem kényelmesen, vonattal lehetne megtenni. Ezen is dolgozunk – végtére is a gépkapacitást tekintve Európa legnagyobb vágányépítő vállalata vagyunk. Annak ellenére, hogy telephelyeink földrajzilag messzire találhatók egymástól, célunk, hogy a SWIETELSKY számos területen még szorosabban összefonódjon, így például a vasút és az építőipar többi területén ugyanúgy, mint a konszern osztrák anyavállalatánál.

Mivel hamarosan Münchenbe ér: van ott jelenleg folyamatban valamilyen izgalmas aktuális SWIETELSKY-projekt?

KB Persze! Münchenben jelenleg a BMW új Talent Campus-át építjük a BMW központi gyárában, a legkorszerűbb fa-hibrid építési móddal. Építésetileg különösen kiemelkedő projekt, a BMW csoport mintegy 40 000 munkatársa részére készül, és a neves müncheni allmannwappner építészei tervezték. Már 2025 nyarán megkezdheti a működését.

Ugyancsak Bajorországban építjük például az új BioCampus MultiPilotot a straubingi kikötőben; itt tavaly novemberben Markus Söder miniszterelnökkel közösen történt meg az első kapavágás. Ez a bajor bioökonómia kiemelten fontos projektje, amely ugyancsak 2025-től kezd majd működni, több célra használható tesztlétesítményként és egyúttal az ipari biotechnológia innovációit összefogó „one stop shop”-ként. Nagyon büszkék vagyunk arra, hogy jelenleg Bajorországban nemcsak nagy és rendkívüli építési projekteket tartunk mozgásban, hanem a régió jövőjéhez is hozzájárulhatunk némileg.

Tekintsünk egy kicsit tovább, keletre: Budapesten is folyamatban van egy rendkívüli projekt egy nagyon kiemelt helyszínen: az új Sofitel Chain Bridge a Lánchídnál.

KB Ez a projekt több tekintetben is figyelemre méltó: Egyrészt igényes felújításról van szó, ahol az eredeti teherhordó szerkezet, azaz az épület fő tömege az átriumot is beleértve fenntartható módon

újul meg. Másrészt pedig Budapest legértékesebb, az UNESCO-világörökség részét képező részén, a város műemlékvédelem alatt álló területén dolgozunk. Az épület eredetileg 1982-ben épült, még a szocializmus idején, amikor még sokkal kevesebb figyelmet kapott a műemlékek és az épületegyüttesek védelme.

Így még nagyobb felelősség hárul ránk, amikor a legnagyobb körültekintéssel dolgozunk Budapest nagyon különleges területén, ahol korábbi projektek során is gyűjtöttünk már tapasztalatot. Nemrég átvettük a lecsupaszított vasbeton vázszerkezetet, hogy új, korszerű, kiemelkedő szállodává alakítsuk át, közvetlenül a Duna-parton. Az építészeti koncepciót a neves amerikai Asymptote építésziroda, a budapesti Bánáti + Hartvig építész iroda, valamint a Pichler Projects dél-tiroli homlokzat- és acélépítő vállalat alkotta projektközösség jegyzi. Nemcsak a kiemelkedően modern koncepciójú hotel, azon belül az új tetőbár fog feltűnést keltetni, hanem az új homlokzatkonceptió is különösen mutatós, szembetűnő látványosság lesz. Az eredeti geometria ugyan megmarad, az összbemutató azonban teljesen új és jövőbemutató lesz.

Mivel foglalkozik a legszívesebben, amikor hazatér a hét európai országban tett hosszú utazásokról, és végre van ideje kikapcsolódni?

KB

Muzikális családból származom, több hangszeren megtanultam játszani, és már fiatalon is orgonáltam és zongoráztam. A szüleimtől örökölt családi zenei hagyományokat gyermekeimnek is továbbadom: amikor nem egyedül zongorázom, akkor együtt zenélünk. Különösen jó érzés valamit tovább adni a következő generációnak, és nem csak az építés területén.



BMW Talent Campus: A SWIETELSKY építészeti kiemelkedő, a legkorszerűbb fa-hibrid építési móddal készülő projektje a BMW csoport közel 40 000 munkatársa részére készül, és már 2025 nyaratól megkezdheti a működését.



© Erdei Mihály, Magyarépitők

A betonvázról a dizájn mestermunkáig: A Sofitel Chain Bridge Budapest új homlokzata az amerikai Asymptote sztárépítészeinek kézjegyét viseli majd magán, és megtartja az 1980-as évek rendkívüli dizájn-geometriáját, miközben kortárs módon újraértelmezi azt.

„A budapesti új Sofitel Chain Bridge igényes felújítása során a város UNESCO-világörökség részét képező, központi részén dolgozunk, és különösen körültekintően kell eljárunk.”



© Erdei Mihály, Magyarépitők

Körültekintő építési munkálatok az UNESCO-világörökség részét képező területen: Az új budapesti Sofitel Chain Bridge felújítása műemlékvédelem alatt álló belvárosi területen, a Lánchídnál, a Duna-parton zajlik.

A D3-as autópálya építése:

Flottul összekötjük Csehországot Ausztriával



A D3-as autópálya Nažidla és Dolní Dvořiště közötti, a SWIETELSKY stavební által kivitelezett szakaszának ünnepélyes alapköletételére januárban került sor. A legdélebbre fekvő szakasz elkészültével a cseh D3-as hamarosan eléri az államhatárt a felső-ausztriai Wulowitz-nál – az Észak- és Dél-Európát Svédországtól Görögorszáig összekötő E55-ös európai út részeként.



„Ez a fontos autópálya-projekt a SWIETELSKY stavební és az egész csapat magas technológiai színvonalát bizonyítja.”

Pavel Hudler
SWIETELSKY stavební

A Cseh Köztársaságban a D3 Nažidla-Dolní Dvořiště szakasz ünnepélyes alapköletételén sor került a közös háromszori kalapácsütésre is.

Ugyan a D3-as Nažidla és Dolní Dvořiště közötti, Csehország déli részén található szakasza „csak” 3,5 kilométer hosszú, az osztrák határig tartó utolsó részszerkezetként kulcsfontosságú szerepet tölt be. A szakasz már 2026-ra tervezett üzembe helyezésével ugyanis a Prágából délre tartó cseh „Dálnice 3” a jövőben közvetlenül csatlakozik majd a Mühliertler S10-es gyorsforgalmi úthoz, majd onnan az A7-hez Linz irányába. Ez azt jelenti, hogy a D3-as útvonal Európa egyik legfontosabb észak-déli tranzitútvonalának részévé válik, az E55-ös európai útvonalnak, amely 3305 kilométeren keresztül halad a svédországi Helsingborgtól a görögországi Kalamatáig.

A Nažidla és Dolní Dvořiště között mintegy 35 millió eurós beruházással megvalósuló új szakasz a sokak által használt kétsávos I/3-as országút helyét veszi át, amely már messze nem felel meg a határközeli észak-déli autóforgalom mai és jövőbeni követelményeinek. Az építési munkálatok részeként ezért a meglévő autópálya egy szakaszát integrálják, egy forgalmi sávval bővítik, és az útépitési technika legújabb szintjére emelik. Emellett a teljes építési projekt magában foglalja három híd, a Vyšší Brod irányába tartó eddigi leágazásnál egy különbszintű csomópont, valamint egy 1,5 kilométer hosszú zajvédő fal megépítését is.

A hagyományoknak megfelelően az alapköre történő háromszori kalapácsütéssel ünnepélyesen idén január 9-én kezdődött meg a bővítés: „Az első hetekben főként a termőtalaj eltávolításával foglalkoztunk, utána pedig földmunkákkal és hálózatképzéssel. Tavasz elején hozzáláttunk a hídépítési munkáknak” – vázolja Pavel Fišar, a SWIETELSKY stavební építésvezetője az eddig történt építési munkákat, amelyek rendben zajlottak – eltekintve egy kicsi, de annál izgalmasabb meglepetéstől.

A talajmunkák során ugyanis robbanásveszélyes történelmi leletekre bukkantak, amelyeket szakavatott régészek felügyelete mellett, nagy körültekintéssel helyeztek biztonságba: lefegyvertett német csapatok kézi lőfegyvereit, valamint lőszereit a második világháború utolsó napjaiból. A lőszert specialisták hatástalanították, a fegyvereket pedig átadták egy múzeumnak – egy sötét korszak emlékeként ezen a most sokkal inkább jövőbe mutató helyszínen.



Modernizáció Maaslijnenben:

Embernek és természetnek is jövőt ígérő mobilitás

A Maaslijn közel napi 22 000 utassal ma az egyik legforgalmasabb holland regionális vasút, és Limburg tartomány legnagyobb forgalmat bonyolító vasúti szakasza. Ugyanakkor, a szakasz java része csak egyvágányos, nincs villamosítva, és ezért sem kapacitását, sem CO₂-lábnymát tekintve nem korszerű. A Swietelsky Rail Benelux 2027-ig felújítja a sokak által használt szakaszt – a vasútépítés és a természet- és fajvédelem terén egyaránt letéve a névjegyt.

A Nijmegen és Roermond közötti, először 1883-ban üzembe helyezett vasúti szakaszon évente nyolc millió utas közlekedik, a Maaslijn ezzel Hollandia legforgalmasabb vasúti szakaszainak egyike. Ugyanakkor, a nagyrészt egyvágányos szakaszon eddig csak dízelmozdonyokkal lehetett közlekedni, és így nem felel meg a mai követelményeknek sem a klímavédelem, sem az utaskapacitás tekintetében. A Swietelsky Rail Benelux ezért megbízást kapott a mintegy 88 kilométer hosszú szakasz felújítására, hogy a Maaslijn az autó sokkal környezetkímélőbb alternatívájává válhasson.

A szakasz komplett villamosítása mellett átfogó vágányépítési munkák is tervben vannak, a Maaslijn mentén – Cuijk, Boxmeer, Venray és Reuver településeken – a szakaszt két vágányra bővítik, hogy az ellentétes irányban közlekedő szerelvények gond nélkül elhaladhassanak egymás mellett. Ezenkívül új kitérőket is beépítünk, növeljük a nyomvonal ívsugarát, hogy a menetsebességet 100-ról 140 km/óra-ra lehessen növelni, valamint felújítunk meglévő vágányokat és gyalogátkelőket a nagyobb biztonság érdekében. Molenhoekben a szakasz fölött átívelő völgyhidat egy új, szélesebb váltja fel, amelyen több hely lesz a gyalogosok és kerékpárosok számára.

Ezen kívül a teljes szakaszt villamosítjuk felsővezetékekkel és kilenc új transzformátorállomással Mook, Cuijk, Boxmeer, Vierlingsbeek, Venray, Melderslo, Tegelen, Reuver és Swalmen településeken. Így a szakaszon többé már nem dízelmozdonyok, hanem sokkal fenntarthatóbb elektromos szerelvények fognak közlekedni, így 2028-tól gyorsabb, megbízhatóbb és környezetkímélőbb lesz a Nijmegen és Roermond közötti vasúti forgalom.

A Swietelsky-t a Maaslijn felújítása kapcsán magukon az építési és villamosítási munkákon kívül is foglalkoztatja a környezet témája, mégpedig egészen különleges módon. A Maaslijn e szakasza ugyanis több védett természeti területen is áthalad, a vasúti töltés mindkét oldalán változatos flóra

és fauna található, esetenként ritka és veszélyeztetett állat- és növényfajokkal.

Ezért átfogó ökológiai kutatásokkal együttműködve számos intézkedést hoztunk a vasútépítés káros hatásainak gondos és felelősségteljes ellensúlyozása érdekében, hogy a különféle fajok életfeltételei a jövőben is fenntarthatóan javuljanak, így például további fákat ültetünk az autópályák mellé, hogy a denevérek könnyebben tudjanak éjszaka navigálni. Különleges óvintézkedéseket hoztunk a szakasz közelében fészkelő egerészölyvek, valamint a régióban élő nagy számú homokgyík, lábatlan gyík és borz védelme érdekében. A Maaslijn felújításának előnyeit élvezik olyan ritka pillangófajok is, mint a tölgy-farkincásboglárka, mivel a tölgycsemeték ültetésével új életterek jönnek létre a számukra.

A Swietelsky Rail Benelux számára a környezet különleges prioritást élvez tágabb összefüggésben is, a vállalat fontos jövőstratégiájaként, tudtuk meg Rutger den Drijver, QHSE (minőség, egészség, biztonság, környezetvédelem) vezetőtől: „Iparágunk jellegéből adódóan sok energiát és nyersanyagot igényel. Ezért célul tűztük ki a környezet lehető legkisebb terhelését, hogy a leginkább fenntartható gazdálkodással a lehető legkevesebb mértékben terheljük a környezetet. Szüntelenül keressük a lehetőségeket arra, hogyan tehetnénk fenntarthatóbbá a folyamatunkat, és hogy környezetkímélőbben dolgozzunk a projektjeink során.

TRENDEK

LDZ Salzburg:
August Weichselbaumer műveleti igazgató a faépítés jövőjéről
37. oldal

S31 Siegggrabeni völgyhidak:
Szövetségi modell a közlekedés jövője
42. oldal

Immer besser bauen:
újrapiocionáljuk a vállalatot
46. oldal

Fenntartható építés:
Interjú Dominik Schramllal
48. oldal

LDZ Salzburg:

Szenvedélyünk a fa

Mi Swietelskysek építjük a salzburgi új LDZ-vel (tartományi kormányzati hivatal – Landesdienstleistungszentrum) Ausztria legnagyobb fenntartható, innovatív fa-hibrid szerkezettel készülő épületét. August Weichselbaumer az igazgatótanács tagja részletesen ismerteti a megaprojekt mögötti jövőképet – és elmondja, hogy a 25 éves jubileumi évében miért kötődik még mindig a SWIETELSKY annyira a szívéhez.

Jó napot Weichselbaumer Úr! Ön nemrégiben, januárban vett részt a salzburgi tartományi kormányzati hivatal alapkövetelési ünnepségén. Mit gondol, a lenyűgöző méretén kívül mitől olyan különleges ez a salzburgi tartományi kormány számára készülő innovatív, fa-hibrid szerkezetű irodaház-komplexum?

AW A SWIETELSKY-nél nagyon fontos jövőbeni célként tűztük ki az átfogó faépítési szakértelem témáját. SWIETimber márkánk ezért egyrészt több mint száz faépítő szakértő tudását egyesíti, amelyet a legkülönbözőbb formában bocsátunk építésszek és építetők rendelkezésére – a tanácsadástól és a projektek támogatásától kezdve a generálkivitelezői, tervezési szolgáltatásokig. Másrészt pedig a SWIETELSKY jelenleg a szervezeti átalakítás abban a szakaszában tart, amikor nagyon alaposan megfontoljuk az ilyen jellegű területi csoportosításokat. Egyrészt mennyire van értelme a nagy léptékű konszolidációnak és központosításnak? Másrészt pedig, hogy a decentralizált, független helyi leányvállalatok, mint például a Zwettlben működő Georg Fessler asztalos- és építőmester-üzletágunk stratégiai szempontból hol lehet, mely területeken lehet értékes?

Jelenleg nagyon módszeresen és megfontoltan közelítjük meg, hogyan fog kinézni az összevonás és az önállóság optimális keveréke a faépítésben

az elkövetkező években. A salzburgi tartományi szolgáltató központhoz (Landesdienstleistungszentrum – LDZ) hasonló, nagy fa-hibrid építési projekt mindenesetre nagyon fontos mérföldkő számunkra ezen az úton. Igazi megaépítkezésről van szó. Ausztria jelenlegi legnagyobb, tíz emeletes, 59 318 m² nettó hasznos területű és 1200 fő számára a legkorszerűbb irodai munkahelyet kínáló magasépítési projektje igazi szuperlatívusz. Mivel a Salzach folyó közelsége miatt az altalaj sem egyszerű, 214 fúrt cölöpöt kell kb. negyven méter mélyen a földbe fúrunk, ahhoz, hogy az épület biztos lábakon álljon – ami összességében óriási kihívást jelent.

Előljáróban említette, hogy a SWIETELSKY egy kiegyensúlyozott faépítési jövőstratégiát követ. Hová vezet ez az út az LDZ utáni nagy építkezéseken át az elkövetkezendő években?

AW Ez lényegében egyszerűen megfogalmazható: Ausztriában és Németországban a jövőben nem lesz számunkra túl bonyolult faépítési projekt. Jelenleg például Münchenben a BMW Talent Campus kivitelezésén dolgozunk, amely ugyancsak fa-hibrid építésű, és szintén óriási, zászlóshajó projekt, amelyre nagyon büszkék vagyunk. A döntő kérdések azonban a következők: Hány ilyen rendkívül bonyolult és igényes projektet tudunk egyidejűleg megvalósítani magas minőségi igényeink mellett?

Merre fejlődik tovább a faépítés területe az elkövetkező években? A jövő minden bizonnyal a fenntarthatósági trendeké. A SWIETELSKY azonban nem arról híres, hogy robogó vonatra menet közben szállna fel, sem az ellenkezőjéről. Sokkal inkább körültekintően és józanul igyekszünk megfigyelni a faépítés témáját. Különösen hiszünk a fa-hibrid építési módban, mert szerintünk a tisztán faépítésnél hosszú távon nem csak az előnyök jelentkeznek.

Apropó, jövő: Manapság gyakran hallani és olvasni az építőipari ágazatban fennálló válsághangulatról. Kell ebből adódóan aggódnunk Ön és a SWIETELSKY miatt?

AW Nem, sem engem, sem a SWIETELSKY-t biztosan nem kell félteni (nevet) – a körülményekhez képest jól vagyunk. Annyi viszont igaz, hogy az építőipar nincs egyszerű helyzetben. És az elmúlt tizenkét hónap, amelyet a SWIETELSKY Ausztriai üzleti területének új igazgatótanácsi tagjaként megélttem, talán a vállalatnál töltött hosszú pályafutásom legnehezebb éve volt. A SWIETELSKY-nél azonban a nehéz idők is tartogattak számomra izgalmas és szép pillanatokat. A vállalatot ugyanis a nálunk dolgozó különleges emberek teszik különlegessé. Nekik köszönhetem azt, hogy hosszú karrierem minden napján azt érezhettem, hogy jó helyen vagyok, hogy a szakmámban száz százalékgig otthon vagyok. A legnagyobb motivációt számomra ezért az jelenti, hogy a SWIETELSKY-nél dolgozó különleges emberekért felelősséget vállalhassak, és számukra úgy a munkában, mint a magánéletben a lehető legjobb lehetőségeket teremtsen meg. Új szlogenünk, az „building ever better” ezért számunkra nem csak annyit jelent, hogy műszakilag és gazdaságilag is folyamatosan fejlődünk. Azt a kihívást is jelenti, hogy emberi szinten egyre jobbá váljunk – az építményeinket használók és munkatársaink javára egyaránt.

Az az igény, hogy egyre jobbá váljunk, számunkra a nehéz időkben is magában foglalja a munkatársaink iránti elkötelezettséget, és azt, hogy nagy súlyt fektetünk a munkahelyek megőrzésére. Egyes építőipari vállalatok ugyanis jelenleg hajlamosak megfedkezni arról, hogy azt a munkaerőt és tudást, amelytől jelenleg megválnak, a jövőben nagyon nehéz lesz újra megszerezni.

Idén év végén ünnepli felsővezetőként a SWIETELSKY-nél töltött pályafutása 25. jubileumát. Mi változott a cégnél ez alatt a negyed évszázad alatt? Mi szerezte Önnek ez idő alatt a legtöbb örömet?

AW Ennyi idő alatt természetesen nagyon sok minden változott. Amikor 1999-ben beléptem a céghez, akkor műszaki végzettség nélkül, gazdasági háttérrel még ritka kivételnek számítottam a menedzsmentben.



„A legnagyobb motivációt számomra az jelenti, hogy a SWIETELSKY-nél dolgozó különleges emberekért felelősséget vállalhassak, és számukra úgy a munkában, mint a magánéletben a lehető legjobb lehetőségeket teremtsen meg.”

August Weichselbaumer
Ausztriai üzleti területért felelős igazgatótanácsi tagja
családapa és amatőr golfozó

Ma viszont az aktuális szervezeti reformra egy pillantást vetve látható, hogy jövőstratégiánknak lényeges része az, hogy a döntéseket közösen hozzák meg a műszaki és gazdasági szakemberek. A műszaki és gazdasági tudás egyenrangúvá válását már 25 éve, a belépésemkor is fontosnak tartottam. Így aztán ma még inkább örülök annak, hogy az ezt az alapelvet a jövőben a szervezeti struktúránk is tükrözi.

Emellett nagyon örülök az alagútépítés terén elért fejlődésünkkel is. Nagyon jól emlékszem, hogy nem sokkal azután, hogy csatlakoztam a vállalathoz, hogyan indítottuk el az üzletágot, és hogy kezdetben rendkívül nagy gazdasági kihívásokkal kellett megküzdenünk.

Mit tart ugyanilyen különleges gyöngyszemnek a magánéletében?

AW A magánéletemben mindjárt több gyöngyszem is található: Magától értetődően közöttük is a legelső a feleségem, aki nagyon gyakran kénytelen volt megtapasztalni azt, hogy a másik nagy szenvedélyemnek – nevezetesen a SWIETELSKY-nek – jóval több figyelmet és időt szentelek. Másodszor pedig ott vannak a gyermekeim, az ő társaik és ma már az unokáim is. Őket különleges ajándéknak tartom, akik újra és újra tudatosítják bennem,

hogy milyen szerencsés is vagyok. Harmadszor pedig nagy szenvedélyem a golf, amely hihetetlenül segít kikapcsolódni. A reggeli napfényben golfozni egyet, utána pedig a feleségemmel reggelizni – számomra maga a felüdülés, és a tökéletes nap kezdete.



Startlövés a mega-építkezésen:
10 000 m²-es alapterületen nettó
50 000 m²-es hasznos terület jön létre.

A SWIETELSKY faépítési kompetencia-központja Schlüßbergben



Schlüßbergi kompetencia-központunk: A SWIETELSKY egyesített fa- és hibridépítési tudásának otthona – immár öt éve.

A 2019-ben Schlüßberg bei Grieskirchenben (Felső-Ausztria) megnyílt SWIETELSKY faépítési kompetencia-központ immár az ötödik születésnapját ünnepli. A vállalat saját fa- és hibridépítési üzeme tehát fél évtizednyi sikeres történetre tekinthet vissza, és tartós nyomot hagyott az osztrák építőiparban és építészetben.

A linzi ARKD architekturbüro arkade építész csapata által tervezett üzeme épületnek már a külseje is a faépítési tudást mutatja: 3900 négyzetméternyi előregyártott fal- és tetőelemből készült, a homlokzatát pedig lazúrozott, nyers fűrészelt fenyőlécekből gyártották. „A kompetenciaközpont egyrészt egyértelműen a faépítés témája, valamint a SWIETIMBER márkánk jegyében készült, amely több mint száz faépítési szakértő tudását egyesíti” – tudtuk meg August Weichselbaumertől, a SWIETELSKY Ausztriai üzleti területért felelős igazgatótanácsi tagjától.

„Másképpen a SWIETELSKY a faépítés témájában szeretne új nézőpontból gondolkodni, és átfogó tudásunkkal építőanyag-semleges szerepet betölteni az építetők, építészek és tervezők tanácsadójaként. Szeretnénk minden építőanyag előnyeit objektíven kezelni, és a mindenkor legjobb műszaki megoldást megtalálni. Ebben az összefüggésben különösen hiszünk a fa-hibrid építés jövőjében, mivel sok esetben a hagyományos építőanyagok és a fa kombinációja bizonyul a legintelligensebb megoldásnak.”

A SWIETELSKY fa-hibrid építési kompetenciája iránt jelenleg nagy a kereslet, amit olyan kiemelt projektek is bizonyítanak, mint a müncheni BMW Talent Campus vagy az új salzburgi tartományi szolgáltató központra kiírt pályázati felhívás.

„Olyan ajánlattételi eljárásban sikerült győzelmet aratnunk, amelyen számos, az osztrák faépítésben rangos és neves vállalat indult” – mondja Gerald Forstner, a SWIETELSKY műszaki területi vezetője. „Különösen örömdetes volt, hogy nemcsak az ár, hanem a teljes projekt minősége volt a lényeg, és különleges kompetenciánk itt bizonyult minden tekintetben meggyőzőnek. Ezért büszkén mondhatom, hogy a tartományi kormányzati hivatal építkezésén a legnagyobb hozzáértésű munkatársaink dolgoznak, akik most a megvalósításban bizonyíthatják, hogy valóban nagy dolgokra vagyunk képesek, és hogy bármilyen megoldjuk ezt a feladatot.”

#buildingeverbetter – az LDZ Salzburg építkezésén

Mi Swietelskysek Salzburgban jelenleg Ausztria legkorszerűbb igazgatási épületén és egyben a tartomány legnagyobb magasépítési projektjén dolgozunk. A központi helyen, a főpályaudvar közelében létesülő új tartományi szolgáltató központ (LDZ) 195 millió eurós összeruházás, amely 2026 végétől 1200 munkatárs részére kínálja a jövő elvárásainak megfelelő munkahelyet.

„Mi Swietelskysek konzorciumunkkal egyedülálló építési projektben veszünk részt a salzburgi LDZ-n” – mondta August Weichselbaumer, a SWIETELSKY Ausztriai üzleti területért felelős igazgatótanácsi tagja nagy örömmel. A salzburgi főpályaudvar közelében zajló megaépítkezésen csak 2024 januárjában történt meg az ünnepélyes alapkövetétel, és 2026 végére már el is készül 9 148 m² területen az új, a jövő elvárásainak megfelelő munkahely Salzburg tartomány 1200 munkavállalója számára.

A fa-hibrid építési móddal épülő óriás irodakomplexum méretei mellett építészeti és műszaki megoldásai is látványosak: A bécsi Burtscher – Durig építésziroda fényárban úszó és hangsúlyosan barátságos kialakítású utcablokkot tervezett, impozáns csillag formáját idéző, szellős, növényekkel beültetett átriumokkal, teraszokkal és tetőkertekkel.

A salzburgi LDZ az energiahatékonyság és az ökológia szempontjából is zászlóshajó projektnek számít: A geotermikus energia fenntartható hasznosítása a hőcserélés folyamatába integrált résfalak és fűtő cölöpök segítségével valósul meg. A környezetkímélő energiaellátást nem kevesebb, mint 4500 elforgatható fotovoltaikus panel szolgálja a homlokzaton, a tetőn és a teraszon, 879 kWp csúcsteljesítménnyel.

59 318 m²
nettó hasznos terület
10 000 m² alapterületen

2500 fagerendát
és 540 fa tartószerkezeti
elemet építenek be.

4500
elforgatható fotovoltai-
kus panel gondoskodik az
energiaellátásról



„Az új tartományi kormányzati hivatal egy történelmileg fontos építési terület. A tartományi igazgatás és a polgároknak nyújtott szolgáltatások a 21. századnak megfelelő otthonra találnak ebben az épületben.”

Wilfried Haslauer
tartományi vezető, Salzburg

Völgyhidak az S31-es gyorsforgalmi úton Sieggrabennél:

Partnerségi modellben a közlekedés jövője

Az Eisenstadt és Oberpullendorf közötti S31-es gyorsforgalmi út Burgenland egyik legfontosabb útvonala. Az út már régóta közismert jelentős kapacitási és biztonsági problémáiról. Mi Swietelskysek segítünk abban, hogy az útvonalat alkalmassá tegyük a jövő kihívásaira: négy impozáns völgyhíddal, amelyet egy új, partnerségen alapuló szerződéskötési modell keretében építünk.





A négy híd közül három csúszózsákos technológiával készül: A betonelemek közvetlenül az építkezésen készülnek, és lépésenként, nagynyomású présekkal tolják őket a helyükre.

Az S31-es burgenlandi gyorsforgalmi utat naponta mintegy 15 000 autós használja, amely az erős forgalom miatt kapacitási és közlekedésbiztonsági szempontból is problémás. Az ASFINAG ezért 2019 eleje óta intenzíven dolgozik egy 23 kilométeres szakasz biztonsági bővítésén Mattersburg és Weppersdorf/St. Martin között, amely 2021-ben terv szerint lezárult. Most az S31-es második biztonsági bővítési szakasza van napirenden Weppersdorf/St. Martinig amely, 2026-ig zárul majd le, és négy nagy völgyhíd építését foglalja magában Siegrabennél. A SWIETELSKY 2023 márciusától egy konzorcium tagjaként vesz részt a megvalósításban.

A projektről csak superlatívuszokban lehet nyilatkozni, hiszen 34 hídpillér emelkedik folyamatosan a magasba a négy új hídhoz. Mintegy 11 500 folyóméter fűrt cölöp készül, és több mint 37 000 köbméter beton kerül beépítésre. Mi Swietelskysek a projekt során számos kihívással állunk szemben, többek között ide sorolhatók a meg-

rendelő ASFINAG által az erdős építési területen zajló fenntartható, természetes erőforrásokat kímélő építkezéssel szembeni szigorú követelményei. A projekt azonban nemcsak az építkezés fenntartható lefolyása, hanem az odaítélési modell tekintetében is jövőbe mutató. A projekt egy speciálisan kidolgozott és teljesen új szövetségi szerződés (Allianz Vertrag) keretében került odaítélésre: „Ennél a példaértékű kísérleti projektnél” – meséli a SWIETELSKY területi vezetője, Arnold Ritter – „a megrendelő ASFINAG és a SWIETELSKY a konzorcium tagjaként közösen vállalja a kockázatot, és a projekt javát szolgálva, a »Best for Project« alapelv szerint igyekszik a lehető legjobb közös kivitelezésre törekedni.

A döntő különbség a korábbi projekt-odaítélési szempontokkal szemben: „Az előtérben a projekt közös sikere áll, nem pedig a szövetségben együttműködő partnerek egyéni érdekei” – magyarázza Arnold Ritter: „Ez az együttműködésnek egy nagyon korszerű és kooperatív formája, amely egyenrangúságon, átláthatóságon és

A megrendelő ASFINAG szigorú követelményeket támaszt az erdővel borított építési területen fenntartható módon és a természetes erőforrásokat kímélően végrehajtott építkezéssel szemben.



A hídpillérek impozáns magassága völgyhídtól függően változik, az Auwiesenbach-i völgyhíd 32 méteres és a Groisbach-i völgyhíd 56 méteres magassága között.

nyílt kommunikáción alapszik, és célja elkerülni a csak az egyik fél számára előnyös helyzeteket. Ehelyett a kockázatok és felelősségek megoszlanak a résztvevők között, akik közösen kezelik azokat. Ugyanígy az előirányzottal szemben alacsonyabb vagy magasabb költségek esetén a szerződő felek egy bónusz-malusz rendszer szerint közösen profitálhatnak a gazdaságosan és sikeresen végrehajtott projekt eredményéből vagy közösen viselhetik az anyagi veszteséget – a vállalkozó valós költségei azonban mindig tisztességesen kifizetésre kerülnek.”

Arnold Ritter szerint további előnyt jelent, hogy: „A hagyományos odaítélési eljárásoknak gyakran agresszív árverseny a következménye. A siegrabeni S31-es építési projekt esetében azonban fontos, hogy az ár és a minőség 60:40 arányban hangsúlyos, ahol a minőség további alkategóriákra tagolódik: Hét százalékot tesz ki a lehetőségek és kockázatok meghatározása, tizenegy százalékot az optimalizálási potenciál kidolgozása és bemutatása, hat százalékot a kulcsfontosságú munkavállalók referenciái és tizenhat százalékot a szövetségi team csapatának teljesítménye a személyes meghallgatáson.”

Arnold Ritter a többlépcsős odaítélési eljáráshoz kapcsolódó munkaigényes elemzések és előkészületek mellett különösen a személyes meghallgatásban látott izgalmas kihívást – és rendkívüli lehetőséget a SWIETELSKY-csapat számára ahol valós körülmények között mutatták meg erősségeit: „A meghallgatáson egész nap konkrét helyzetekkel és problémákkal szembesültünk. A csapatunk szakmai ismeretei és a lebonyolítási modell megértése mellett elsősorban belső és külső együttműködési és kommunikációs képességeinket, valamint konfliktuskezelési kompetenciáinkat is igen intenzív módon próbára tették.”

„Az ilyen, még a projekt odaítélése előtt zajló folyamatok ugyan nagyon idő- és munkaigényesek” – foglalja össze Arnold Ritter, – „szerintem azonban a jövő az ilyen szövetségi modelleké. Mert ezek nemcsak még professzionálisabb és partnerségen alapuló együttműködéshez és még etikusabb munkavégzéshez vezetnek, hanem mindenekelőtt magasabb minőséghez, költséghatékonysághoz és eredményességhez. Aki pedig hatékonyabban épít, az egyúttal jobban kíméli a természetes erőforrásokat, és fenntarthatóbban is épít.”

„A szövetségi modellek nemcsak a projektek partneri megvalósításának professzionális és emberi minőségét növelik, hanem a hatékonyságot is. Aki pedig hatékonyabban épít, az egyúttal fenntarthatóbban is épít.”

Arnold Ritter
A Swietelsky AG területi vezetője

#buildingeverbetter – a sieggrabeni szövetségi projektben

**15 000**

jármű közlekedik naponta az S31-es gyorsforgalmi úton

56 méteres

magasságot is elérnek a sieggrabeni völgyhidak pillérei

37 000 m³

betont és mintegy 11 500 folyóméter fűrt cölöpöt építünk be.

Burgenland egyik legfontosabb és legforgalmasabb gyorsforgalmi útján mi, Swietelskysek jelentősen nagyobb biztonságot és zökkenőmentesebb közlekedést biztosítunk: Sieggraben közelében négy új völgyhíd építésével, amelyek magassága 56 méter, teljes hossza pedig mintegy három kilométer.

A forgalmas S31-esen naponta közel 15 000 autóvezető közlekedik. Mi Swietelskysek nagyban hozzájárulunk az autósok biztonságosabb és zökkenőmentesebb közlekedéséhez ezen a Burgenland számára oly fontos észak-déli összekötő útvonalon négy új nagy, közel három kilométer hosszú völgyhíd megépítésével.

A négy híd közül három csúszózsalsus technológiával készül. Ennél a módszernél a hidak betonelemei közvetlenül az építkezésen készülnek, és lépésenként, nagynyomású présekkel tolják őket a helyükre. Mi Swietelskysek ezt a munkaigényes és bonyolult eljárást a groisbachi, marzaui és jüdingsaui völgyhídnál alkalmazzuk.

Az auwiesenbachi völgyhíd részben integrált lesz: Az integrált hidak egy öntéssel, hagyományos acél pályaátkezők nélkül készülnek. Így egységet alkotnak a szilárd úttesttel. A híd mozgásait nem a híd eleje és vége veszi fel, hanem nagyobb területen oszlanak szét. Ez kiegyenlítő hatást fejt ki, amikor a híd nyáron vagy télen a hőtágulás miatt mozog. Ez az építési mód egyúttal kevesebb karbantartást igényel, és ezáltal költséghatékonyabb.

A völgyhidak elkészülte után Oberpullendorf irányába vezet az út. A pillérek impozáns magassága völgyhídtól függően változik, az auwiesenbachi völgyhíd 32 méteres és a groisbachi völgyhíd 56 méteres magassága között. Az új hidak építése mellett a csatlakozási pont területén különféle kisebb felújításokat és víztelenítési munkákat végzünk el.

Az építési munkák Sieggrabenből zajlanak, onnan emelkednek felfelé az új hídpillérek. Így nem akadályozott a forgalom az S31 fő útpályáján. Amíg az új hidak elkészülnek, ezeken a völgyhidakon hegynek fel továbbra is két sáv, hegynek lefelé pedig egy sáv áll rendelkezésre. Így az építési munkák idején is garantált a lehető legnagyobb biztonság, a szakaszon haladó lassú tehergépjárművek biztonságosan megelőzhetők.

A vállalat újrapozicionálása:

„Building ever better” – mit jelent ez tulajdon- képpen nekünk, Swietelskyseknek, ma és a jövőben?



A SWIETELSKY közel kilencven éve dinamikusan és innovatívan fejlődik. Ehhez a további fejlődéshez azonban az is fontos, hogy világosan meghatározzuk, kik vagyunk és mit csinálunk, és mindekelőtt azt, hogy hogyan és milyen erősségek és értékek alapján tesszük ezt. Pontosan erre a célra dolgoztuk ki az új pozicionálást – hogy közösen egyre jobban építsünk.

„Mindig is mások voltunk egy kicsit, mint a többi osztrák és európai nagy építőipari konszern” – összegzi a SWIETELSKY vezérigazgatója, Peter Krammer a vállalat erősségeit. „Mindig jobban hasonlítottunk egy családi vállalkozásra, mindig több személyes felelősséget vállaltunk mindenkiért. Ennek köszönhetően mindig egy kicsit jobban célra tartottunk, mint mások.” Mi Swietelskysek az alapítás óta eltelt évtizedek során, közel kilencven éve folyamatosan növekedtünk, és az innováció, a tenni akarás és az összetartás révén egyre tovább fejlődtünk.

A Swietelsky AG ma az osztrák építőipar egyik vezető vállalata és Európa élvonalbeli vállalatai között tartják számon. Büszkéek vagyunk erre – csakúgy, mint a Swietelsky közel 12 500 munkatársára, akik 21 országban nap mint nap azon dolgoznak, hogy személyes odaadásukkal folyamatosan apránként még jobbá tegyék a világunkat. A sikeres továbbfejlődést feladatként kitűzve, egy szüntelenül és egyre gyorsabban változó világban, egy átfogó stratégiai folyamatban kritikusan elemeztük és bombabiztosan pontosítottuk a vállalat pozicionálását. Ennek során számos erősségünket és pozitív tulajdonságunkat foglaltuk össze, és három világos szóval fogalmaztuk meg röviden:

„Immer besser bauen” vagy angolul: „Building ever better”.

„Az »Building ever better« szlogen számomra egyet jelent a SWIETELSKY-vel” – hangsúlyozza Peter Krammer az új pozicionálás jelentőségét, és egyidejűleg kifejti, hogy az új pozicionálás alapján véve nem jelent mást, mint a számunkra mindig is különösen fontos értékek és tulajdonságok pontosítását. „Ez a három szó kifejezi azt, hogy miért lehetett a SWIETELSKY ennyire sikeres az elmúlt évtizedekben, és hogy miért leszünk a jövőben is sikeresek. Ebben a tekintetben az »Building ever better« szlogen nem is új pozicionálást jelent, hanem néhány új szóval fejezi ki azt, ami a Swietelskyt mindig is kiemelte.”

Különleges erősségeinkből eredeztetve

Az „Building ever better” szlogen a magunknak tulajdonított erősségekből eredeztethető, amelyek elkísérnek bennünket az utunkon, és amelyek mindig is kiemelték bennünket.

- Mi Swietelskysek, nem kötünk kompromisszumot. MINDIG mindent beleadunk, az építkezésen és azon kívül is. Napról napra. Ahogy kicsiben, úgy nagyban is. Munkánkat mindig a legkiválóbb minőség, az elkötelezettség és a csapatszellem jellemzi.
- Mi Swietelskysek, különleges szellemiséggel büszkélkedhetünk, mindig JOBBAK szeretnénk lenni. Arra törekszünk, hogy jobbak legyünk, mint tegnap voltunk, és jobbak, mint a versenytársak. Ezért jobb megoldásokon dolgozunk az emberek számára, jobb megoldásokon a jövő számára. Ez a hozzáállás határozza meg cselekedeteinket, és visz előre minket nap mint nap – ügyfeleink javát szolgálva.
- Mi Swietelskysek az ÉPÍTÉST nemcsak munkának tekintjük, hanem lehetőségnek arra, hogy pozitív hatással legyünk a bennünket körülvevő világra. Nemcsak szakmának, hanem hivatásnak tekintjük, amely egyben a szenvedélyünk is.

Központi értékeink alapvető elemeként

Emellett alaposabban megvizsgáltuk a SWIETELSKY által vallott értékeket is. Az értékek befolyásolják a cselekedeteinket, és ösztönöznek bennünket a mindennapokban. Mércét jelentenek, amelynek munkavállalóként szeretnénk megfelelni, hogy szüntelenül jobbá váljunk.

- Emberközpontúan. Cselekedeteink középpontjában az emberek állnak. Munkatársaink szükségletei és tapasztalatai ugyanolyan fontosak, mint az a bizonyosság, hogy kinek a javát szolgálják az általunk megvalósított projektek. Az emberekkel és az emberekért építünk.
- Megoldásközpontúan. A konkrét megoldások viszik előre a társadalmat és a vállalatot egyaránt. Ahol mások csak problémákat látnak, mi még mindig aktívan keresünk a megoldásokat, amelyeket következetesen megvalósítunk. Mi a kreativitás, az együttműködés és a csapatszellem erejében bízunk – és tudjuk, a megoldás része vagyunk.
- Jövőorientáltan. A jövő a mi kezünkben van. Készen állunk arra, hogy aktívan részt vegyünk a jövőnk alakításában. Ezért ösztönözzük az innovációkat, és a folyamatos fejlesztésre és tökéletesítésre összpontosítunk. Aktívan hozzájárulunk egy jobb holnaphoz. Alakítjuk a jövőt.

A fentiek szerint az elmúlt hónapokban megszületett az új pozicionálás, amely 2024-től előírja a SWIETELSKY siker-receptjét:

Az emberekért dolgozunk.
A megoldás része vagyunk.
Alakítjuk a jövőt.

Building ever better.

Fenntartható építkezés – interjú Dominik Schramllal

„A megoldás részei vagyunk. Ezért cselekednünk kell.”

Jó napot Schraml úr! A SWIETELSKY osztályvezetőjeként Ön felel a fenntarthatóság-menedzsmentért. Hogy áll a SWIETELSKY jelenleg a fenntarthatóság terén?

DS Az előző, 2023/24-es üzleti évben óriásit léptünk előre. Megkezdtuk az önkéntesről a vizsgálati kötelezettség hatálya alá eső fenntarthatósági beszámoló-készítésre történő áttérést. Mit jelent ez? Eddig önként készítettünk beszámolót a fenntarthatósági tevékenységeinkről. Ez a Global Reporting Initiative (GRI – magyarul: Globális Jelentéstételi Kezdeményezés) szabványaira támaszkodva történt. A 2025/26-os üzleti évtől azonban ez kötelez bennünket arra, hogy az európai Corporate Sustainability Reporting Directive (CSRD) irányelv szerint beszámoljunk a környezeti, társadalmi és vállalati politikai területen nyújtott teljesítményünkről. Ezeket ESG-szolgáltatásnak is szokás nevezni. A 2025/26-os üzleti évtől ezek az ESG-mutatószámok beépülnek az üzleti jelentés vizsgálati kötelezettség hatálya alá eső részébe.

Hogy áll a SWIETELSKY az átállással?

DS Alaposan felkészülünk azzal, hogy már idén áttérünk az éves beszámoló-készítésre, hogy 2025/26-tól a CSRD szerinti beszámolót tudjunk készíteni. Ennek fontos alapja az úgynevezett kettős fontossági elemzés elvégzése, amely már meg is történt. Miután elemeztük, hogy milyen hatással vagyunk a környezetünkre és fordítva, milyen hatással van ránk a környezetünk, 2024 februárjában bevontuk az érdekelt feleket is a folyamatba, egy internetes véleményfelmérés formájában. A véleményfelméréssel azt szeretnénk volna kideríteni, hogy milyen fenntarthatósági témák különösen fontosak az érdekelt feleink számára. A SWIETELSKY így azonosítani és megfelelően rangsorolni tudja fenntarthatósági felelősségünk legfontosabb vonatkozásait.

A véleményfelmérés eredményeit beépítjük a fenntarthatósági stratégiánkba. Ennek kidolgozásán jelenleg is dolgoznak az illetékes szakmai csoportok, és a SWIETELSKY fenntarthatósági tevékenységeinek fontos stratégiai sarokpillérét fogja képezni.

Ön szerint mennyire fontos általában a fenntarthatóság az építőiparban?

DS Egyes jelentős tanulmányok szerint az építőipari ágazat felelős a káros kibocsátások 38 százalékáért. A kibocsátás java része azonban a meglévő épületállománynak róható fel! Építőipari vállalkozásként nagy felelősség hárul ránk, egyúttal azonban már a megoldás is megvan – a kulcsszó a felújítás. Az építés valóban fenntarthatóvá tétele szempontjából szerintem a legfontosabb üzletág a termikus-energetikai épületfelújítás. Ausztriában a felújítások aránya közel 1,5 százalékot tesz ki, de Európa többi részén is hasonló a helyzet. Ez túl kevés. Legalább a duplájára kell növelni. Ehhez adótámogatások, például határozott ideig igénybe vehető felújítási adókedvezmény szükséges. Már javaslatot is tettünk erre a kormányzat szociális partnereként. Csak egy bolygónk van – részei vagyunk a megoldásnak, ezért cselekednünk kell.

Hogy néz ki a fenntarthatóság közeljövője az építés területén? Globálisan ugyanúgy, mint a SWIETELSKY-nél.

DS Ha szeretnénk elérni a klímavédelmi célokat, akkor sokat kell építenünk. Ez nemcsak a lakásépítést vagy a felújításokat érinti, hanem különösen erősen az infrastruktúra-bővítést is. Így például a német politika 2050-ig a vasúti kapacitások megkettőzését írja elő. A vasúti infrastruktúra azonban amellet, hogy a taxonómia-rendelet hatálya alá tartozik, a jövő egyik fontos mobilitási formája is. Elég munkát ad nekünk, Swietelskyseknek, ezért nagyon magabiztosan tekintek a jövőbe.

#buildingeverbetter – egy fenntartható és menő wien-donaustadti iskola építkezésén



Átgondolt anyagkombináció: Az ásványi szigeteléssel ellátott, átszellőztetett fa-homlokzat mögött magaslukú téglából álló teherhordó falakból készült acélbeton váz található.

A bécsi Franz&Sue építészirodával közösen Mi Swietelskysek, egy különösen menő iskolát valósítottunk meg Wien-Donaustadtban, innovatív, multifunkcionális térkialakítási koncepcióval, hívogató szabad terekkel és zöld zónákkal, amelyek optimális teret biztosítanak a tartózkodásra, illetve CO₂-semleges energiakoncepcióval, amely a jövőbe mutató fenntarthatóság és a környezetvédelem iskolapéldája.

„A Kagran városrészben a Leopold Kohr utcában található általános és középiskola a város fejlődésének új sarokpillére” – állítja a wien-donaustadti Leopold Kohr utcában található általános és középiskola építési projektje mögött álló Franz&Sue bécsi építésziroda. „A 2023 őszén elkészült iskola az előtte lévő városias térrel, valamint a környező lakosok által is használható játszóterekkel és sportpályákkal meghatározó hatással van és élhető módon gazdagítja a környéket” – vázolja a SWIETELSKY területi vezetője, Thomas Kleiner is az innovatív koncepciót. „A tágas, fedett közösségi teraszok függőkertté változtatják a homlokzatot, és fontos, egész évben tanulásra és szabadidős tevékenységekre használható helyé teszik az egész napos iskolát.”

A tizenhárom osztályos, egész napos általános, és a tizenhat osztályos középiskolát elsősorban az innovatív térkialakítási és pedagógiai koncepció teszi különlegessé. A két iskolaforma folyamatos váltásban, tényleges igény szerint használhatja az összesen 29 tantermet. Négy-öt tanterem egy multifunkcionális területtel, valamint ruházattárral és szaniter helyiségekkel együtt egy úgynevezett oktatási teret alkot.

A tanulók az oktatási területen belül szabadon és igény szerint mozoghatnak.

Az iskolát azonban nemcsak a rendkívüli pedagógiai elgondolás teszi menővé, hanem elsősorban a következetes fenntarthatósági koncepciója. A homlokzati függőleges zöld növényzet a természetes klimatizálásról gondoskodik, és védelmet nyújt a nyári hőséggel szemben. Az összes lapostető is extenzíven zöldített, és mindegyiken napelem rendszer található. A föld mélyéből is nyernek energiát. A teljes épület fűtése és hűtése az épületszerkezetek aktiválásával történik. Míg a tantermek ellátása felülről, a betonfödémeken keresztül történik, a tornacsarnokokban a padlólemezt aktiválják. Az épülettömeg tárolóközegként való felhasználásával és a napelem rendszerrel együttesen az energiaigény nagy része saját forrásból fedezhető, és az épület messzemenően CO₂-semlegesen üzemeltethető.

TÉNYEK

**Mit jelent a compliance a
SWIETELSKY-nél?**
Beszélgetés Gernot Reiterrel
51. oldal

A jövő jele:
Új vállalati arculat
56. oldal

**BIM – Building Information
Modeling:**
Új kísérleti projektjeink
58. oldal

Compliance nálunk, Swietelskyseknél:

„Szinte soha nem fordul elő, hogy teljesen gyanútlanul cselekszünk helytelenül.”

Mivel foglalkozik tulajdonképpen Chief Compliance Officer-ként a SWIETELSKY-nél? Egyrészt, mondja Gernot Reiter, multidiszciplináris keveréke kell lennie a jogásznak, a kommunikációs szakértőnek, a pszichológusnak, a gazdasági szakembernek, a társadalmi szakértőnek, jó emberismerőnek, bizalmasnak és a gyóntatónak. Másrészt viszont egyszerűen csupán egy ember, aki szívügyének tekinti a SWIETELSKY által vallott legfontosabb értékeket: az egymás iránti kölcsönös bizalmat és az összetartozást.



Gernot Reiter, Chief Compliance Officer, Swietelsky AG – és önkéntes tűzoltó Linzben, ha tényleg ég a ház

Jó napot Reiter úr! Hogyan lesz valakiből a SWIETELSKY-nél Chief Compliance Officer?

GR 2021 márciusában léptem be a SWIETELSKY-hez – így visszatekintve nem volt túl kedvező az időpont a munkába álláshoz, mert a tevékenységemben nagyon fontos a személyes kapcsolat. Akkoriban viszont a lehetőségek a koronavírus-világjárvány miatt nagyon korlátozottak voltak, ami nem feltétlenül ideális egy Compliance Officer számára. Ennek azonban időközben szerencsére már vége. Eredetileg Linz közeléből származom, politológiát tanultam Salzburgban, majd a gazdasági kamaránál, politikai területen, utána pedig egy nagy salzburgi banknál dolgoztam. Tíz év után új feladatot kezdtem keresni, a pénzügyi szektorban szokásosnál jóval nagyobb mozgástérrel, így találtunk egymásra, a SWIETELSKY és én.

„Egy vírusnak is elég egyetlen biztonsági rés, amelyen keresztül képes befurakodni, és ez a compliance-re is igaz: Csak akkor működik, ha mindannyian teljes mértékben tartjuk magunkat hozzá.”

Ön szerint hogyan definiálható a legjobban a compliance témája?

GR Az angol „compliance” kifejezés nagyon egyértelműen szabálykövetést avagy a szabályoknak való megfelelést jelent. A német kifejezés kicsit szigorúan hangzik, ezért a munkám során inkább a barátságosabb és harmonikusabb „szabályokkal összhangban állni” megfogalmazást kedvelem – értve ez alatt a jogi és törvényi előírásokat ugyanúgy, mint a belső vállalati szabályokat, illetve saját magatartási kódexünket.

A compliance tehát sokkal többet jelent a helyes és előírászerű viselkedésnél?

GR Mindenképpen, ugyanis jogi, emberi, társadalmi és nem utolsósorban etikai témák nagyon tág és komplex területével van dolgunk. Ez a rendkívül átfogó téma- és feladatkör például a kiírási szabályok helyes figyelembevételétől az adományozási és szponzori tevékenység során tanúsított helyes viselkedésen keresztül egészen az információk és vállalati adatok, azon belül különösen a digitális adatok helyes és gondos kezeléséig terjedhet. A Compliance és a Cyber Security területek között emiatt ma sok az átfedés. Ugyanis nem elég az, ha az összes munkatárs 99,9 százaléka betartja a szabályokat; minden lánc csak annyira erős, mint a leggyengébb láncszeme. Egy vírusnak is elég egyetlen biztonsági rés, amelyen keresztül képes befurakodni, és ez a compliance-re is igaz: Csak akkor működik, ha mindannyian teljes mértékben

tartjuk magunkat hozzá. Korrupciós és versenyjogi témák esetén például már egyvalakinek a helytelen viselkedése rossz fényt vethet mind a 12 500 Swietelskysre. Ezt hivatott megakadályozni magatartási kódexünk, és persze jómagam, aki ügyelek a betartására.

Mindenki tudja már, hogy a „mindannyian” fogalom a való életben gyakran csupán elmélet marad: Ha minden Swietelskys száz százalékban követné a compliance szabályokat, akkor viszonylag egyszerű lenne a feladta Önnek Chief Compliance Officerként. Főként milyen compliance szabályszegésekkel találkozik?

GR A compliance szabályszegések érdekessége, hogy szinte soha nem teljesen ártatlanul követik el őket. Az érintettnek általában van valamennyi fogalma arról, vagy éppenséggel pontosan tudja azt, hogy amit tesz, az nem helyes. Ezért sok compliance szabályszegés történik a szürke zónában, az „úgysem lesz belőle baj” elv szerint. Ebben lehet szerepe például az alkoholos befolyásoltság alatt csökkent ítélőképességnek vagy egészen egyszerűen a gondatlanságnak vagy hanyagságnak – például amikor karanténba helyezett e-maileket külön vizsgálat nélkül nyitunk meg.

Az ilyen compliance szabályszegéseket ugyan egyes esetekben emberileg végül is meg lehet érteni, a Compliance Officer feladata azonban pontosan az, hogy különbséget tegyen a szubjektív személyes megértés és a vállalat, valamint a munkatársak objektív megkárosítása vagy veszélyeztetése között, és megfelelően cselekedjen. Az építőipari ágazatra jellemző compliance téma a céges tulajdon kezelése. Szerszámokra, gépekre és építőanyagokra szinte mindig szükség van valahol, és természetesen nagyon csábító, hogy valamit magáncélra elvegyünk.

A lépték itt is döntő szempont: Valószínűleg nem lesz belőle probléma, ha valaki hétvégére szeretne kölcsön venni egy eszközt, és előzőleg megkérdezi. Építőipari vállalként és családi vállalkozásként a lehetőségek keretein belül alapvetően támogatjuk munkatársaink magáncélú építőipari tevékenységét. Az viszont természetesen nem fér bele, hogy építőanyagok tűnjenek el, vagy valaki egy kotrógépet heteken át használjon saját célra.

Egy második fontos témakör a munkatársak közötti társas viselkedés. Ide tartozhat bármi, a felettséssel való kapcsolatoktól kezdve a viták kezelésén át egészen a munkahelyi zaklatásig. Egy harmadik compliance téma az érdekellentét, például egy megrendelővel vagy megbízott alvállalkozóval fennálló közeli személyes kapcsolat vagy rokonság, vagy a főfoglalkozást akadályozó mellékfoglalkozás. Végül, de nem utolsósorban

„Compliance Officerként nem az a cél, hogy a munkatársak egyfajta vállalati gardedámként tekintsenek a Compliance Officerre, hanem elsősorban tanácsadóként és értékes bizalmasként, még mielőtt a súlyos problémák bekövetkeznének.”

olyan klasszikus, problémás gazdasági témák is a compliance feladatok közé tartoznak, mint például az ajándékok elfogadása, az adományok és szponzori tevékenységek szabályozása, az árak összehangolása vagy a korrupció.

Vállalati szinten tehát kisebb „vétségek” esetén sem alkalmazhatók a például baráti körben alkalmazott, rugalmasabb vagy enyhébb szabályok?

GR Pontosan! Ez az egyik olyan dolog, ami néha megnehezíti a megfelelőségi szabályok megértését és elfogadását. A magánéletben elkövetett bakit adott esetben szűk körben, baráti körben rendezni lehet. Vállalati szinten azonban ugyanaz a baki súlyos compliance szabálysértés lehet, milliós nagyságrendű gazdasági kárral vagy hosszadalmas büntetőjogi következményekkel egybekötve. Az építkezésen egy compliance szabálysértés súlyosan veszélyeztetheti a kollégák testi épségét és életét. Ezenkívül a magatartási kódexszel ellentétes viselkedés rendkívüli mértékben és tartósan csorbíthatja a vállalat tekintélyét

Az általam tartott compliance oktatásokon pontosan ezt a nagy és döntő különbséget próbálom kommunikálni és megértetni. Az immár közel 1500 főnek tartott oktatások során különösen fontosnak tartom a tudás közvetlen, személyes átadását. Elmondhatom, hogy a compliance fontossága egyre tudatosabbá és elfogadottabbá válik. Korábban a compliance sokak számára csenghetett egzotikusan. Mára azonban – a fiatalabb generációk esetében ráadásul egyre gyakrabban nagyon is magától értetődően – széles körben elterjedt az a gondolat, hogy a compliance szabályszegések rendkívül súlyos következményekkel járhatnak, gazdaságilag ugyanúgy, mint személyesen.

Tulajdonképpen milyen következményekkel kell a munkatársaimnak számolniuk, ha valóban megszegik a compliance szabályokat?

GR A következmények súlyosságtól és horderőtől függően ugyanolyan sokfélék lehetnek, mint a compliance témák. A compliance szabályszege-

sek jobb megértésére irányuló, célzott tájékoztatástól és oktatástól figyelmeztetésig és a munkaviszony azonnali felmondásáig terjedhetnek – vagy kellően súlyos szabályszegés esetén akár jogi vagy büntetőjogi következményeket is maguk után vonhatnak. A compliance szabályszegés következményének mértéke nagyban függ attól, hogy mekkora belátást vagy megbánás tanúsít az érintett. Az oktatásaimon mindig hangsúlyozom, hogy a compliance szabályok betartása során az egyik legfontosabb eszköz, hogy tudatában legyünk annak, hogy mi a jogellenes, használjuk a józan eszünket, és tisztelettel bánjunk egymással – ezeket a szabályokat a legtöbben eleve ismerjük. Ugyanis a legjobb compliance szabályzat sem ér semmit, ha nem értik meg, és az nem válik a gyakorlat részévé. Természetesen a Compliance Officer szerepe szempontjából nagyon fontos, hogy az érintettek kellően tartsanak a lehetséges következményektől. A compliance esetekben nem fordulhat elő, hogy az érintettek eleve azt feltételezzék, hogy a dolgokat bizonyos mértékben el lehet simítani, és hogy „nem eszik olyan forrón a kását” – mert fájdalmas lehet az ébredés.

Szóval mennyire kell valójában szigorúnak lennie egy Compliance Officernek?

GR Ha adott a megfelelő tisztelet a compliance témájával szemben, akkor Compliance Officerként természetesen mindig igyekszünk megértőek és empatikusak lenni. Amennyiben a megfelelőségi kódex és a jogi keretfeltételek megengedik, igyekszem nemcsak szankcionálni, hanem segítséget is nyújtani, különösen akkor, ha a compliance szabályszegés például szociális vagy személyes vészhelyzetekre vezethető vissza, amikor is az érintettnek támogatásra van szüksége. Végére is nem az a cél, hogy a munkatársak egyfajta vállalati gardedámként tekintsenek a Compliance Officerre, hanem elsősorban tanácsadóként és értékes bizalmasként, akihez nyugodtan fordulhatnak súlyos problémák esetén.

Gyakran van sikerélményem, amikor egy munkatárs megkeres, mert bizalmasan szeretne beszélni velem valamiről, azután pedig megkönnyebbül, ha vitás kérdésekben közvetítőként hozzá tudok járulni egy konstruktív megoldáshoz – az ilyen kisebb, könnyen megoldható mindennapi problémák is a Compliance Officer feladatát képezhetik. Foglalkozásom szépsége és érdekessége, hogy ugyan alapos jogi ismereteket igényel, de nem függ szorosan a paragrafusszövegektől, mint a klasszikus jogászé. Ezt a mozgásteret pedig lehetőség szerint arra kell használni, hogy a szabályokat épp olyan világosan és következetesen be lehessen tartani, mint az emberséget.

Mit tart a SWIETELSKY Compliance Officere különösen fontosnak a magánéletében és személyesen?

GR Szabadidőmben szeretek futni, úszni és síelni, mert ennél a foglalkozásnál időnként elkél egy kis pihentető kikapcsolódás. Ezenkívül Linzben a pöstlingbergi önkéntes tűzoltóság tagja vagyok – mint látható, a magánéletben is a bizalom és az összetartás rabja vagyok (nevet).

#buildingeverbetter – mindannyiunkra érvényes compliance szabályokkal

A SWIETELSKY vállalati sikerei különösen annak köszönhetők, hogy világos irányelveket követhetünk a jogi keretfeltételeket és az etikai standardokat illetően. Tevékenységünket a hozzáértés, a jogszabályok betartása, a méltányosság, az egymás iránti tisztelet és a tisztesség határozza meg, úgy a vállalaton belül, mint partnerekkel, megrendelőkkel és a versenytársakkal szemben. Mindezek alapján etikai kódexünk szolgál, amely kivétel nélkül minden Swietelskys számára irányt mutat.

Jogilag, etikailag és erkölcsileg kifogástalan viselkedésünk vezérelveként etikai kódexet (Code of Conduct) állítottunk össze. A kódex az ISO 37301 és 37001 szabvány szerint tanúsított compliance irányítási rendszerünk központi eleme. Az etikai kódexben lefektetett alapelveket beosztástól függetlenül a SWIETELSKY minden munkatársa köteles betartani.

A mindennapi munka során tanúsított magatartásunk az egymáshoz való viszonyunkat, a jövőnket és a vállalat tekintélyét befolyásoló tényezők között az egyik legfontosabb. Ezért saját érdekében mindenki köteles a következő alapelveket betartani, így biztosítva a közös gazdasági sikerünket:

- I. Jogkövető magatartást tanúsítunk.
- II. Az adófizetést társadalmi kötelezettségnek is tekintjük.
- III. Sem a korrupciót, sem a megvesztegetést nem fogadjuk el.
- IV. Tisztességesen viselkedünk üzletfeleinkkel szemben.
- V. Kerüljük az érdekellentéteket.
- VI. Óvjuk a vállalat vagyoni értékeit.
- VII. Tiszteletben tartjuk az emberi jogokat és társadalmi felelősséget vállalunk.
- VIII. Gondoskodunk a biztonságos munkakörnyezetről és ügyelünk a környezetre.
- IX. Bizalmasan kezeljük az üzleti dokumentumokat és információkat.
- X. Betartjuk az IT-biztonsági és adatvédelmi standardokat.
- XI. Folyamatosan fejlesztjük magunkat.

Az interneten minden aktuális információ és dokumentum megtalálható a compliance témájában.



Új arculatunk:

Modern, dinamikus és jól látható

Mi Swietelskysek és a Swietelsky AG mostantól megújult arculattal rendelkezünk. Az elmúlt hónapokban intenzíven pontosítottuk és optimalizáltuk: A SWIETELSKY márka felismerhetősége továbbra is megmarad, egyidejűleg láthatóvá és érzékelhetővé válnak az újrapozicionálás értékei. Az új megjelenés ezzel energikusabb – felkészülten a digitális jövőre.

Markáns és összetéveszthetetlen. Egyesek „Superman-jelvénynek”, mások „SWIE-S”-nek (ejtsd: SVÍ-esz), hívják, a veteránok pedig „dupla kotró kanálként” vagy egyszerűen csak „kanálként” hivatkoznak rá. A logónkról van szó. Mindig is bennünket, Swietelskyseket képviselt, a védjegyünk, és az egységünket jeleníti meg, a ruhánkon, reklámokon, járműveken, gépeken, konténereken és dokumentumokon. Kifejezi az értékeinket és identitást teremt.

Mivel Mi Swietelskysek is átalakulóban vagyunk személyesen és emberileg is, csakúgy, mint a bennünket körülvevő világ, ideje a logót még egy kicsit jobban hozzánk igazítani, hogy továbbra is büszkén loboghasson a zászlónk.

Márkavédjegyünk, gondosan tökéletesítve

A kotró kanál a fő logónk, és alapesetben egy színben, kéken jelenik meg, fehér felirattal. A logó mögötti korábbi narancssárga téglalaptól megváltunk, a kotró kanál így önmagában is kellően karakteres, minimalistább és ezáltal modernebb hatást kelt. Azzal, hogy megváltunk a téglalaptól, nagy felületen használhatjuk a narancssárga hátteret anélkül, hogy téglalap vagy keret korlátozna bennünket – ez az előnyben részesített megjelenítési mód. A SWIE „S” betűje alapformaként megmarad. A benne foglalt logófelirat az igényekhez igazodott, új betűtípussal, belső arányait a környező betűkhöz igazítva és finomítva. Az arányos nagyítás javítja az olvashatóságot és a felismerhetőséget.

Úde szín, szimbolikus erővel és témagazdagsággal

Elsődleges színeink a narancs és a kék. A fő színek tovább élesedtek, korszerűbbé váltak, és további színpalettával egészültek ki. A sötétkék, az erőteljes narancssárga és az elegáns fehér minden alkalmazás alapja. A narancssárga az innováció, a dinamika, a láthatóság, az energia, az erő és a biztonság jelképe. A kék a pontosság, a komolyság, az anyagi stabilitás, a hatékonyság és a digitalizáció szimbóluma. A logóban a felirat színe fehér, amely az eleganciát, a tartást és a semlegességet képviseli. A fő színeket különböző témákat és kommunikációs célokat szolgáló, kibővített színpaletta egészíti ki, sárga (nap, erő, járművek, meleg, megközelíthetőség), zöld (ipari zöld, zöld átalaku-

lás, fenntarthatóság), égszínkék (energia, égbolt, fenntarthatóság, fejlődés), szürke (beton, égbolt, vágányság) és fekete (tervek, dokumentumok, vonalakázás alapszíne).

Kiegészítő logóváltozat vízszintes formátumokhoz

A fő logó mellett létezik egy további változat, a kapszula. A kapszula alapformája megfelel a kanál középső részének. Hosszú formátumok és alapformák esetén, valamint mintaként használható, vagy szövegekbe integrálható. Eddig a nagyon vízszintes formátumokhoz gyakran magában használták a SWIETELSKY-feliratot. A kapszula mostantól intelligensen kapcsolódik a logópünkhöz.

Pontosabb pozicionálás, jellegzetes hashtagként

Pontosított pozicionálásunk: „Immer besser bauen”. Csak német és angol nyelven létezik: „Building ever better”. További nyelvekre nem tervezzük lefordítani. Ezt a pozicionálást használjuk projektjeinkkel összefüggésben különféle szövegekben és hashtagként, utalva a digitális jelenlétünkre, ahol projektekkkel, tartalmakkal, képekkel és videókkal bizonyítjuk, hogy valóban egyre jobban építünk: #buildingeverbetter



Úde, jövőbe mutató, megújult logónk. A téglalap elhagyása több teret enged a kibontakozásra. Az új betűtípus az igényeinkhez igazodik. „Jobban passzol hozzánk.”



© BueronHrdin

Hol használandó az új design? Hogyan kezeljük a régi márkaarculati anyagokat?

Költséghatékonyan cselekszünk. Az összes meglévő alkalmazás alkalmazás lépésről lépésre áttér majd az új vállalati arculatra. A meglévő anyagokkal dolgozunk tovább. Minden, amit újonnan kell legyártani, az új vállalati arculatban kerül kialakításra. Minden új kezdeményezés az új megjelenés és tapintás (Look & Feel) alkalmazásával kerül megvalósításra.

Az új vállalati arculat helyes alkalmazásával kapcsolatos információk megtalálhatók a vállalati kommunikáció SharePointján, csak szkennelje be a QR-kódot. Gyártás és közzététel előtt minden alkalmazást jóvá kell hagyatni a konszernkommunikációval.



BIM kísérleti projektek:

A jövő építéstervezése: Készen a digitális átala- kulásra



A digitális átalakulásból az építőipari ágazat sem marad ki. A Building Information Modeling (BIM), építési projekt minden lényeges tulajdonságát digitálisan ábrázoló modell, értékes, közös tudásforrás és egyben ígéretes, jövőbe mutató téma. Az első kísérleti projektjeink már sikeresnek bizonyultak.

A BIM a Building Information Modeling rövidítése (magyarul: épületadat-modellezés) építési projektek hálóra kapcsolt tervezésére szolgáló, jövőbe mutató munkamódszer megnevezése, amely messze túlmutat a tulajdonképpeni tervezési folyamaton. A BIM ugyanis a digitális innováció mellett egységes egészként veszi figyelembe egy építési projekt teljes életciklusát – a kezdetleges koncepciótól kezdve egészen a bontásig.

A BIM mindezt egy épület minden lényeges adatának digitális rögzítésével, modellezésével és kombinációjával teszi lehetővé, ezáltal értékes, közös tudásforrást, valamint megbízható alapot szolgáltatva a teljes tervezési, építési és használati szakasz során hozott döntésekhez.

A BIM-alapú, intelligens 3D-modellek különösen az ajánlati fázisban nyújtanak egyértelmű előnyt, mert jelentősen csökkentik a munka mennyiségét. A nagy számú hagyományos PDF-terv helyett, amelyek minősége válto-

zó lehet, a standardizált és tetszetős BIM-modell pontos alapot biztosít a kalkulációhoz. Egy modelltől egy kattintással kivonatolható minden lényeges betontétel – ami különösen fontos tényező.

A BIM-et alaposan górcső alá vettük két izgalmas kísérleti projekt keretében. Két villamosvonal-projektről van szó, az egyik a „Wiedner Hauptstraße”, a másik az „Universitätsstraße”, amelyek leányvállalatunk, a Kallinger, és a BIM-infrastruktúra szakcsoport (DCS) és a Bécs/Alsó-Ausztria mélyépítési részleg együttműködésében jöttek létre. Mindkét projekt esetében már az ajánlati fázisban elkészítettük a villamos-nyomvonalak 3D-modelljét, az operatív egységek pedig már mindkét projektre megkapták az odaítélésről hozott döntést. A 3D-modellek használata a kivitelezés során is fontos szerepet fog játszani.

A Johannes Kandler területi vezető által irányított csapat felügyeli mindkét projektnél az utépítési munkákat. „A 3D-modellek használata az építkezésen ígéretesnek mutatkozik” – örvendezik Johannes Kandler a nagy jövőbeni lehetőségnek. „Többek között egyszerűbb kommunikációt várunk tőle az építkezésen, valamint azt, hogy idejekorán felismerjük a lehetséges hibaforrásokat.” Így már a gyakorlatban is élvezzük a jövőbe mutató digitális munkamódszerben rejlő első lehetőségeket, és ebben az értelemben további együttműködést tervezünk az érintett részlegek között. Egyvalami már most biztos, a BIM izgalmas témájával a jövőben is sok tekintetben intenzíven fogunk foglalkozni!

Digitalisation & Construction Services, BIM-Infrastructure

Alexander Schreiber
BIM modellezés, BIM infrastruktúra szakcsoport

Thomas Gröninger
Csapatvezető, BIM-Infrastructure



„A BIM értékes közös tudásforrást jelent a teljes tervezési, építési és használati szakaszban.”

Alexander Schreiber
BIM-Modeler Infrastructure, Swietelsky AG

A „Wiedner Hauptstraße” és az „Universitätsstraße” bécsi villamos-nyomvonal kísérleti projekteknél már intenzíven teszteljük az intelligens, BIM-alapú 3D-modellek használatával történő egységes, digitális építéstervezés jövőjét.

MI

Események és hírek

61. oldal

Jubilálók

64. oldal

Platform

66. oldal



Események és hírek:



AU: A Swietelsky Rail Australia arany díjat nyert a Hunter Safety Awards-on

A Swietelsky Rail Australia (SRA) mindjárt két díjat is bezsebelt a nemrég kiosztott 2024 Hunter Safety Awardok közül: egyet a legjobb egészségi és közérzeti programért (KMU), valamint a rangos az év vállalkozása díját.



AU: BoostHER Professional Development Day

A BoostHER egy valódi változást hozó, félnapos rendezvény volt, amelyet a vezető pozíciót betöltő vagy betölteni kívánó nők támogatásának és erősítésének szenteltek.



AT: Wien Business Run – előzősávban a SWIETELSKY-csapat!

60 swietelskys – egy női csapat, tizen-négy férfi csapat és öt vegyes csapat állt rajthoz csúcsformában 2023. szeptember 7-én a Wien Energie Business Run alkalmából. A futás most először a Duna-szigeten zajlott – a verőfényes időben lefutott igényes táv nagy kihívást jelentett a SwieRunnerek számára. Az eredmények magukért beszélnek!



AT: 2023-as indulás

A 2023-as őszi rendezvény inspiráló találkozó volt, a Swietelsky-országok képviselőinek találkozója, ahol ötleteket cserélhettek, és megszilárdíthatták a vállalat közös jövőképét. Egy izgalmas utazás kezdetét jelképezte, amelyen közösen indulunk el egy új úton, lelkesen követve a célunkat. Együtt szeretnénk egyre jobbra válni: building ever better.



DE: SWIETELSKY a futás lázában égve – közösen Ingolstadtton keresztül

Olyan nap volt ez, amely bizonyosan bekerül a SWIETELSKY Deutschland Regensburg csapatának emlékkönyvébe. A Swie-csapat lelkesedéssel és energikusan ért a finisbe az ingolstadti céges futáson. Profi maratonfutók és hobbifutók egyaránt megmutatták, mire képesek.



DE: SWIETELSKY on Track – padlógáz az utánpótlás terén

Az idei bajor ifjúsági gokart-szlam bajnokság nézői az elejétől a végéig bővelkedhettek az izgalmakban. A SWIETELSKY szponzorként aktívan támogatja az utánpótlást.



HU: Tökfaragó verseny és varázsszerda

Mindenszentek/Halloween alkalmából tökfaragó versenyt rendeztünk. A kollégák az irodában munka után közösen, vagy otthon is faraghattak. Egy varázsló némi varázslat segítségével különféle italokat készített. A közönséget biztosan elvarázsolta!



HU: Társasjáték-est a SWIETELSKY Magyarország Kft.-nél

A kollégák immár második alkalommal gyűltek össze az irodában munka után. Kisebb csoportokban különböző társasjátékokat – partijátékokat, stratégiai játékokat, kártyajátékokat és kooperációs játékokat – próbáltunk ki. Garantáltan jó hangulatban, sok nevetéssel egybekötve.



HU: Oktatási hét

A SWIETELSKY Vasúttechnika Kft.-nél minden évben január első hetében általános képzést tartanak olyan témákban, mint a munkabiztonság, a környezetvédelem vagy a közbeszerzési kiírásokkal kapcsolatos újdonságok. A hetet hagyományosan saját készítésű fogásokból álló közös ebéddel zárják.



HU: Horgászverseny

Tavaly szeptemberben immár tizenharmadik alkalommal került megrendezésre a horgászverseny. A zsennyei horgásztavon a kollégák összesen 1232 kilogrammnyi halat fogtak. A legjobb eredményt elérő horgászok jó hangulatban és kitűnő társaságban vehették át az értékes díjakat.



NL: Holland vasúti napok

Idén ősszel részt vettünk az első National Raildays-en. A roosendaali mozdonyszínpadon a látogatók és a kollégák családtagjai megismerkedhettek az izgalmas, fenntartható és innovatív vasúti ágazattal.



NL: Jubileumi vacsora

A Swietelsky Rail Benelux nem létezne a munkatársak nélkül. Vállalként nagyon büszkék vagyunk a motivált és lelkes kollégákból álló csapatra, amely hónapról hónapra bővül. Az új munkatársak folyamatos felvétele mellett örömmel tölt el bennünket az a nagyfokú lojalitás, amelyet munkatársaink tanúsítanak irántunk.



RO: Új bukaresti irodánk

Alig várjuk az új bukaresti iroda megnyitását, és nagyon örülünk a korszerű munkatereknek. Az új telephely hozzájárul majd ahhoz, hogy a SWIETELSKY friss lendületet vegyen, és szívesen látjuk vendégül a bennünket felkeresni kívánó kollégákat.

NL: Kocsmakvíz

Évente kétszer a kollégák SWIETELSKY-kocsmakvízt szerveznek a kollégáknak. A tavaly ősszel rendezett vetélkedőn több mint 34 kolléga vett részt. A résztvevők több mint három óra alatt, hat csapatban tesztelheték általános tudásukat finom harapnivalók és egy ital kíséretében.



UK: Látogatás a krumpendorfi építkezésen

A Swietelsky UK-nek a múlt héten alkalma nyílt felkeresni a Wörthersee közelében található krumpendorfi építkezést, a Network Rail HS1-gyel karöltve.

Schröcker, Gert
Schumergruber, Manuel
Schuschitz, Mike
Schütz, Peter

Schwab, Christian
Schwager, Andreas
Schwaighofer, Rupert
Schwank, Engelbert
Schwarz, Alois
Schweizer, Robert
Seidl, Beatrix
Seidl, Harald

Stipsits, Thomas
Stockenhuber, Markus
Stockenhuber, Martin
Stocker, Florian
Stöckl, Horst
Stöckl, Robert
Stolber, Andreas
Strasser, Oliver
Strauß, Manuel
Strauß, Paul
Streibl, Thomas
Strangberger, Reinhard
Stromberger, Helmut
Stupan, Roland
Sucher, Marko
Suhr, Stefan
Suljic, Bahrudin
Sulzberger, Gerald

Villgratter, Hannes
Vuckovic, Zeljko
Wabnegger, Bibiane
Walder, Mario
Waldner, Andreas
Wandl, Patrick
Weber, Dietmar
Weber, Harald
Weber, Raphael
Weitgasser, Ferdinand
Werkl, Peter
Wetzlinger, Peter
Wetzlmair, Hubert
Wibmer, Alban
Wibmer, Florian
Wibmer, Klaus
Wientzek, Mariusz Jan
Wissflecker, Markus
Wildes, Andreas
Wildes, Christian
Wilhelmer, Robert
Willberger, Franz
Wimmer, Herbert
Wimmer, Markus
Windhagauer, Johannes
Winkelbauer, Brigitte
Winkelbauer, Franz
Winter, Christian
Winter, Markus
Wirth, Friedrich
Wolf, Jürgen

Seidl, Maximilian
Seir, Elisabeth
Seitinger, Markus
Sepperer, Franz
Serdarevic, Kasim
Siedl, Helmut
Silber, Gerald
Silly, Markus
Singer, Manfred
Sinn, Rainhard
Sinnhuber, Manuel

Süntinger, Johannes
Süß, Martin
Szendi, Ferenc
Szostak, Andrzej
Tamandl, Rene
Taschmer, Reinhard
Testen, Günther
Thaler, Kurt
Thaler, Markus
Thalhammer, Hubert
Thalhammer, Manfred

Wranschek, Martin
Wrattinschitsch, Franz
Wriessnegger, Gabriele
Wurnitsch, Alois
Yüksel, Nurettin
Zachbauer, Friedrich
Zadravil, Manfred
Zahirovic, Hasan
Zangerl, Fabian
Zangerle, Lukas Ernst
Zelzer, Robert

Felder, Kurt
Fercher, Simon
Fischberger, Johann
Fischberger, Manfred
Fladerer, Hubert
Flir, Stefan
Frang, Thomas
Frisch, Albert
Fuchs, Christian
Gabrys, Janusz
Gar, Maximilian
Gombasi, Imre
Gotsch, Martin
Gstrein, Alexander
Guhl, Daniel
Haider, Herta
Haidinger, Josef
Hebestreit, Rainer
Hopp, Max
Hochstöger, Günter
Hödl, Gernot Manfred
Horn, Karl-Heinz
Huber, Michael
Ivkovic, Goslav
Jambrosic, Ivan
Jezak, Krzysztof
Jurkowski, Pawl Jozef
Kaar, Dominik
Kaizer, Hubert
Kala, Andreas
Kasper, Christoph
Kaufmann, Ewald Franz
Kaufmann, Hannes
Kießling, Frank
Kieslinger, Hermann
Knabl, Florian
Knapp, Christian
Kofler, Marco
Kohlroser, Gottfried
Kollmer, Adolf
Kovac, Vladimir
Krollsenbrunner, Fred
Lechleitner, Simon
Leese, Paul
Lehner, Manuel
Lerchegger, Nina

Senfter, Josef
Stadler, Daniel
Steiner, Markus
Stiedl, Christian
Stockreiter, Manuel
Strasser, Benjamin
Strang, Georg
Sürücü, Mefa
Szablicki, Lukasz
Szablicki, Michal
Szilaj-Varga, Jozsef
Teller, Jörg
Thaler, Markus
Thurnher, Oliver
Tidl, Nicolas
Todorovic, Milijan
Vrbancic, Milan
Wagner, Gertrud
Weiß, Bernhard
Weidenauer, Alexander
Weinberger, Markus
Weininger, Manfred
Wildgatsch, Martin
Windning, Helmut
Wir, Bernhard
Xhakmani, Sherif
Yilmaz, Fikret
Zach, Hannes
Zauser, Roland
Zakiri, Tadzedin
Zellner, Josef
Zraunig, Martin

20 év

Barbic, Sarafin
Bichler, Josef
Biedermann, Heimo
Bojanovic, Gordana
Brandl, Franz
Cavus, Adem
Demir, Orhan
Entler, Jürgen
Götz, Holger-Thoralf
Götz, Wolfgang
Greiter-Lentsch, Alexander
Groß, Markus
Groschedl, Werner
Gutenthaler, Hannes
Hahn, Marcel
Hartig, Martin
Hartl, Marco
Hegen, Petra

25 év

Adam, Ewald
Angermann, Oskar
Bernhauer, Thomas
Bichler, Martin
Blechlinger, Rene
Bobicanec, Davor
Brunnmaier, Günther
Dausch, Manfred
Demelmaier, Josef
Egger, Gernot
Galsterer, Rainer
Gehrmacher, Josef
Gosch, Richard
Grasmuk, Markus
Hiebl, Andreas
Koller, Wolfgang
Kopp, Johannes
Kratzer, Martin
Kustec, Zlatko
Leitner, Herbert
Mair, Klaus
Ninaus, Josef
Novinic, Ratko
Raasch, Daniel
Rainbacher, Harald
Rappold, Maximilian
Ruech, Andreas
Ruhri, Karl
Saalbach, Uwe
Schönherr, Peter
Schwarz, Bernhard
Steininger, Oliver
Strauss, Karl
Sundl, Manfred
Trinkl, Wilhelm
Tripolt, Markus
Walch, Thomas
Wendler, Thomas

30 év

Adem, Talat
Ajredini, Kasum
Bilali, Zejnula
Bojanovic, Miroslav
Djukic, Milan
Dworschak, Karl
Eichmann, Walter
Falkner, Harald
Forster, Johann
Fuchsberger, Michael
Gajdorné, Kemény Jutka
Galler, Hubert
Grobauer, Thomas
Grüblinger, Josef
Gugganig, Bertram
Gundolf, Josef-Gottlieb
Halliti, Fatmir
Hauser, Kurt
Holler, Gerald
Kaufmann, Alfred
Kestel, Matthias
Kopranovic, Blaze
Krauss-Kos, Guido
Kronawetter, Eveline
Kusic, Andrija
Madnitzer, Herbert
Miletic, Savo
Neumeister, Robert
Oberlechner, Jakob
Plotter, Christoph
Reinstadler, Dietmar
Schabes, Helmut
Schiechtel, Lukas
Schopper, Markus
Simetinger, Christian
Skalniak, Włodzimierz
Straub, Herbert
Waschnig, Harald
Wiedner, Günther
Zechner, Wolfgang

35 év

Aniballi, Hannelore
Bachinger, Franz
Bernhart, Kurt
Edl, Erol
Ferberberger, Wolfgang
Geischnek, Christian
Grill, Alfred
Hahn, Johannes
Hauers, Wolfgang
Hödl-Sundl, Robert
Ladner, Markus
Lechleitner, Norbert
Mondl, Rudolf
Pipp, Andreas
Puchegger, Gottfried
Reisinger, Franz
Rosenberger, Wolfgang
Röbl, Gerald
Unger, Josef
Wagner, Günther
Wimmer, Josef
Zierfuss, Franz

40 év

Baumann, Johann
Böcklinger, Franz
Dollnig, Herbert
Dürgger, Peter
Frisch, Erwin
Hütter, Rudolf
Meigl, Josef
Stangl, Anton
Wagner, Johann

Sojer, Michael
Sommer, Sabine
Sowada, Roland
Sperz, Walter
Spindler, Martin
Spörk, Anton
Stankovic, Miroslav
Steinbauer, Stefan
Steiner, Gerhard
Steiner, Kurt
Steiner, Lucas

Thaller, Franz
Thalmaier, Sebastian
Thurner, Josef
Thurnhofer, Martin
Tilg, Robert
Tischler, Dietmar
Tischler, Hannes
Tischler, Stefan
Tomandl, Rainer
Traby, Alexander
Traby, Alexander

Zengin, Bahattin
Zitzenbacher, Patrick
Zlany, Franz

Löbl, Alois
Maier, Stefan
Malin, Martin
Mark, Bernhard Karl
Maurer, Anna
May, Markus
Mayer, Daniel
Meier, Andreas
Meixner, Siegfried
Muharemovic, Edvin
Mühlbacher, Claudia
Mujkanovic, Hamdija
Nemeth, Zsolt
Neuhold, Daniel
Obermoser, Mark
Öffel, Reinhard
Oswald, Werner
Ötzbrugger, Gernot Johann
Payerl, Josef
Pfeffer, Christian
Pfeifer, Rudolf
Pranger, Andreas
Prügger, Gerhard
Radakovic, Vaso
Radde, Dirk
Ramsauer, August
Rettenbacher, Patrick
Röble, Stephan
Rottensteiner, Karsten
Rotter, Andreas
Rózsavölgyi, Sandor
Sabin, Walter
Saibold, Alois
Sakic, Mehmed
Schellander, Emanuel
Schmeisser, Ellen
Schmid, Franz
Schmidt, Stefan
Schneeg, Florian
Scholz, Matthias
Schwarz, Manfred
Schwenzfeier, Andreas

15 év

Apel, Rainer
Aytac, Yusuf
Baron, Pawel Jozef
Barton, Zygmunt
Bauer, Markus
Beigl, Moritz
Beisteiner, Marco
Binder, Günther
Braun, Peter
Brunner, Jürgen
Buchl, Ronald
Cavkusic, Semir
Czerner, Edward
Czichon, Dawid
Dervisagic, Tarik
Dolinar, Kathrin
Dörner, Helmut
Eisgruber, Andreas
Estevez Duran, Elvis Antonio
Fazliu, Jeton

Trauönl, Reinhold
Treipl, Manfred
Trobos, Alexander
Trondl, Andreas
Tschiderer, Werner
Tschlatscher, Markus
Udel, Peter
Undesch, Helmut
Ünlü, Bayram
Untermoser, Ronald
Untersteiner, Bernhard
Unterwating, Franz
Unterwieser, Josef
Urbanek, Dennis
Valentin, Dieter
Veit, Johannes
Venier, Manuel

Steiner, Werner
Steininger, Bernhard
Steininger, Thomas
Stelzhammer, Franz
Stingl-Jodlbauer, Martin

Hinterberger, Christian
Höbart, Erwin
Kapeller, Alfred
Keszei, Tamás
Klenner, Josef
Koc, Ali
Koch, Alfred
Kreuzer, Helmut
Künstner, Karl
Lang, Ingrid
Lattner, Michael
Leitl, Martina
Lottes, Wolfgang
Maaß, Franz
Madurski, Manuel
Marakovits, Phillip
Markert, Dieter
Mitterer, Roland
Müller, Volker
Muric, Hasan
Nemansky, Wolfgang
Neuner, Richard
Partoll, Jürgen
Parzer, Roland
Poinsingl, Fritz
Pronegg, Rene
Pühringer, Leopold
Ranalter, Norbert
Ratheser, Michael
Razemberger, Daniel
Reif, Martin
Reiter, Almuth
Sailer, Wilfried
Scharf, Dirk
Schmid, Martin
Schmeider, Manfred
Schranz, Michael
Sljivo, Mustafa
Steinbauer, Robert
Störl, Rainer
Suppan, Alois
Szove-Juhász, Barbara
Weiß, Markus
Weiß, Uwe
Wellisch, Josef
Wielland, Florian
Wiesler, Wolfgang
Wille, Florian
Wura, Mario
Wutti, Alfred
Zettel, Gerald
Zwicknagel, Sascha



SWIETELSKY-platform:

Csináld magad: Kedves Természetbarátok!

Ébrednek a tavasz, nyílnak az első virágok. Ez a rovarok számára is nagy öröm. Szeretnétek az apró rovaroknak barátságos otthont kialakítani a kertetekben? Saját készítésű rovarhotelleddel segíthetsz a hasznos rovaroknak biztonságos helyet találni, ahová beköltözhetnek és szaporodhatnak. Nemcsak azt izgalmas megfigyelni, ahogyan a szorgos méhek és bogarak beköltöznek, hanem a természetnek is jót tesztek!

Vegyétek hát elő kedvenc építőanyagokat, fűrész és fúrót, és építsünk együtt rovarhotelt!

Anyagok

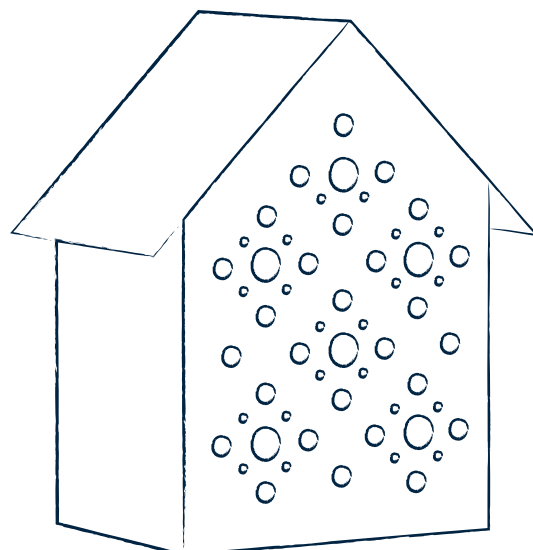
- fa, téglák vagy bambusz
- különböző átmérőjű fúrószárak
- fűrész
- csiszolópapír
- környezetbarát festék és ecset
- kátránypapír (opcionális)

- 1. Az anyag előkészítése:**
Készítsd elő a használni kívánt anyagokat. A fa esetében ez a kívánt alakra történő fűrészelés és a felület csiszolását jelenti. A bambuszt egységes hosszúságúra vághatod. A téglával nincs sok tennivalód.
- 2. A furatok elkészítése:**
Fúrj különböző átmérőjű, három és hat milliméter közötti furatokat. A mélységnek meg kell felelnie a fúrószár teljes hosszúságának. A bambusz és a téglalevele üreges, ezért ez egyértelműen előnyt jelent.
- 3. Összeszerelés:**
Az előkészített anyagokból egy házat állítunk össze. A bambuszszálakat összekötheted zsinórral vagy dróttal.
- 4. Festés:**
A külső felületet környezetbarát festékkel fessd le. Semmiképpen ne használj rovarokra ártalmas anyagokat.
- 5. Elhelyezés:**
Erősíts akasztót a rovarhotelre, és akaszd fel egy alkalmas helyre.

Kész a rovarhotel! Figyelj arra, hogy a bejáratok simák és sorjamentesek legyenek. Helyezd el napos, védett helyen. Meglátod: hamarosan beköltöznek az első látogatók, amelyek gazdagítják a környezetet. Köszönjük a segítségedet – építés közben továbbra is támogassuk együtt a környezetet – együtt a megoldás részei vagyunk!

#buildingeverbetter tipp:

Ha tetőt építesz, akkor kibélelheted kátránypapírral vagy erős fóliával – egyszerűen hajtsd alá és rögzítsd tűzőkapcsokkal a végeken. Ezzel többszöröseire növeled a rovarhotelled élettartamát, különösen, ha fából vagy bambuszból építed. Ezenkívül az építményed így abszolút profi hatást kelt.



Ki mit épít?

Az építés határozottan izgalmas tevékenység. Nemcsak azért, mert zseniális építmények jönnek létre, hanem azért is, mert az ember néha érdekes dolgokat fedez fel. Induljon a nyomkeresés! Tudod, hogy melyik kép melyik projekthez tartozik? A válaszokat ebben az újságban találod. Add meg a fotó oldal-számát.

Minden képet megtaláltál?

Akkor küldd el a megfejtést 2024. július végéig a kommunikation@swietelsky.at címre, és nyerd klassz SWIETELSKY-termékeket! A helyes megfejtők között 10 nyereményt sorsolunk ki. A jogorvoslat kizárva.



A:



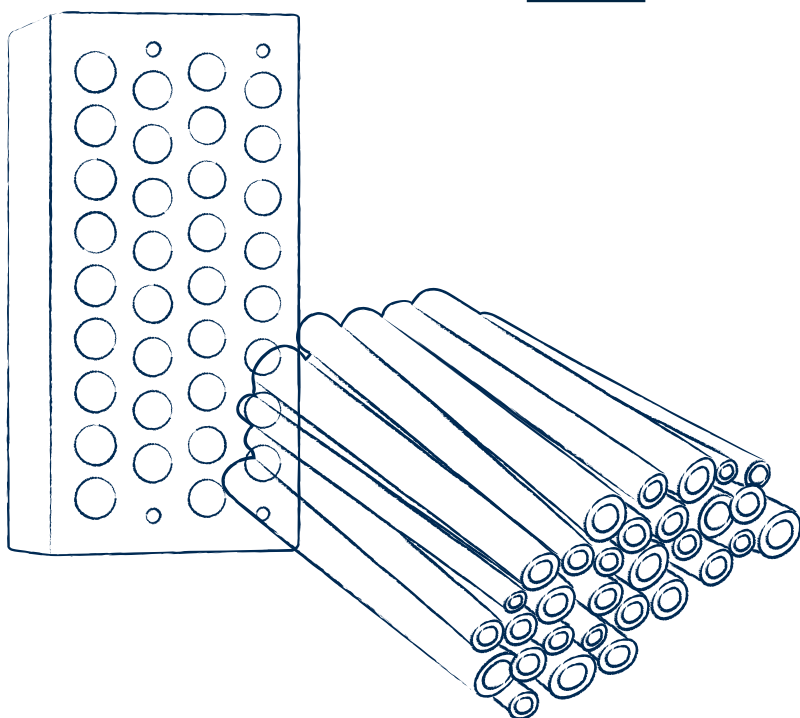
B:



C:



D:



Az emberekért dolgozunk.
A jövőt formáljuk.
A megoldás része vagyunk.
Building ever better.



#immerbesserbauen
#buildingeverbetter

