

My Swieteláci

#buildingeverbetter

KVĚTEN 2024
01 / CZ

LIDÉ
STAVBY
TRENDY
FAKTA
MY

my-swietelaci.cz



Dráha je volná!

Jak jsme u Deutsche Bahn svým
železničářským umem nastavili nová měřítka
Strana 4

Rozšíření veřejné dopravy
ve Vídni: živé v podzemí
na místě stavby U2XU5
Strana 23

LDZ Salzburg: jak dosa-
hujeme velkých úspěchů
s dřevěnými hybridními
konstrukcemi
Strana 37

Immer besser bauen:
co tím vlastně myslíme?
Strana 46

TIRÁŽ

Vlastník média a vydavatel:
Swietelsky AG
Edlbacherstraße 10, 4020 Linz
+43 7326971-0, office@swietelsky.at
www.swietelsky.com

Číslo v OR: 83175 t, DIČ 232 40 400
Zemský soud Linec

Vedení projektu, vedoucí:
Karolin Kastowsky-Priglinger

Redakce: Nikolaus Prokop

Texty: Clemens Kukacka,
Albert Nagy, Nikolaus Prokop,
Alexander Schreiber

Grafický koncept a design:
Bueronardin, Vídeň

Fotografie, pokud není uvedeno jinak:
Swietelsky AG, Linec

Výrobce: X-Files Druck-,
Consulting- und Produktionsagentur GmbH

Místo výroby:
4040 Linec/Lichtenberg

Tiráž a zveřejnění podle
§ 25 mediálního zákona:
www.swietelsky.at/impressum

COVERSTORY

- 4 Kassel–Fulda: výstavba železnice v rychlém tempu
10 Rozhovor: strojník Erwin Fixl

LIDÉ

- 13 Organizační reforma:
v dobré kondici pro budoucnost
18 Human Resources:
interview s Clemensem Kukackou

STAVBY

- 23 U2×U5: jak pokračujeme ve výstavbě
vídeňského metra
28 COO na cestách: interview
s Klausem Bleckenwegnerem
32 Česká republika: zahájení stavebních prací
na dálnici D3
34 Železniční stavby Nizozemsko:
jak modernizujeme Maaslijn

TRENDY

- 37 LDZ Salzburg: COO August Weichselbaumer
o budoucnosti dřevostaveb
42 Mosty přes údolí S31 Sieggraben:
budoucnost dopravy v partnerském modelu
46 Building ever better: náš nový positioning
48 Udržitelná výstavba: interview
s Dominikem Schramlem

FAKTA

- 51 Co znamená compliance ve společnosti
SWIETELSKY? Interview s Gernotem Reiterem
56 Symbol budoucnosti:
náš nový korporátní design
58 BIM – Building Information Modeling:
naše nové pilotní projekty

MY

- 61 Události a novinky
64 Jubilea
66 Stavebnice



Nové směry myšlení – abychom společně stavěli stále lépe.

Stavebnictví to v současné době nemá lehké, protože zažíváme dobu, kdy se zdá, že se vše hýbe a mění zdánlivě nepředvídatelným způsobem: od konfliktní globální politické situace, přes zvyšování úrokových sazeb a inflaci, až po digitální zlom a umělou inteligenci. V důsledku toho se všude hovoří o hospodářském poklesu a hospodářské krizi, o ubývajících zakázkách a razantních změnách pracovního prostředí.

Ale naší společnosti SWIETELSKY se navzdory obtížným okolnostem daří naštěstí dobře. Důvodem je, že pracujeme ziskově a jsme natolik diverzifikovaní, že máme pevnou půdu pod nohama i v neklidných dobách. Úspěchu však nedosahujeme díky štěstí, ale díky firemní kultuře, která byla ve společnosti SWIETELSKY vždy jiná. Pro naše myšlenky a činy byla vždy charakteristickým rysem vlastní odpovědnost. Víme tedy, že i v náročných a nejistých dobách máme svůj úspěch ve svých rukou a sami se podílíme na řešení, a to v každém ohledu. A když se zdá, že se svět kolem nás točí stále rychleji, musíme se měnit spolu s ním, a to pozitivním a produktivním způsobem.

Důležitou součástí našich změn zaměřených na budoucnost je náš komplexní strategický proces, který vyústil ve stejně komplexní organizační reformu naší společnosti. Další důležitou součástí je náš nový positioning pod heslem „Building ever better“. Zvláštní význam těchto tří slov: dokonale vystihují, proč jsme byli ve společnosti SWIETELSKY v uplynulých desetiletích tak úspěšní a proč budeme úspěšní i v budoucnu. „Building ever better“ tedy není nový positioning, ale vyjadřuje několika novými slovy to, co nás Swieteláci odjakživa charakterizovalo.

Náš časopis „My Swieteláci“, jehož nové číslo právě držíte v rukou, ukazuje, že se v naší společnosti odehrává spousta změn směrem k úspěšné budoucnosti. Hodně se toho změnilo nejen vizuálně, ale i obsahově: příběhy a reportáže, které o sobě a své práci vyprávíme, usilují o prezentaci společnosti SWIETELSKY v celém jejím spektru. Jsme mezinárodní koncern působící ve více než 20 zemích. Tak chceme komunikovat i v budoucnu. A především: chceme vám velmi osobním způsobem sdělit, proč my Swieteláci společně #buildingeverbetter pro lepší svět dnes i v budoucnosti.

Přeji vám příjemné čtení

Váš,
Petr Kráus

Kassel–Fulda:

Olympijského týmového ducha dokážeme přenést na koleje

85 kilometrů dlouhá vysokorychlostní trať mezi Kasselem a Fuldou je důležitým prvkem infrastruktury pro budoucnost společnosti Deutsche Bahn. My Swieteláci jako tým ze tří evropských zemí jsme ji kompletně zrekonstruovali za pouhých devět měsíců, což byl rekordně náročný úkol.



Nadnárodní týmová práce tří zemí společnosti SWIETELSKY: s odborníky na stavbu kolejových tratí z Německa, s odborníky na výhybky z Nizozemska a s absolutně špičkovými strojníky z Rakouska.

Stavba železnice může být někdy skutečným extrémním sportem pro adrenalinové nadšence,“ směje se Gertjan van Niftrik. „Na mnoha jiných stavebních projektech je možné, pokud to okolnosti nezbytně vyžadují, posunout termín bez větších následků. Ale při stavbě železnice všichni v týmu přesně víme, kdy musí být trať znovu otevřena a vlak musí znovu jezdit pro miliony cestujících – bez jakýchkoli výmluv.“

Proto, vysvětluje mladý a sympatický odborník na stavbu výhybek společnosti SWIETELSKY z Nizozemska, postupujeme při práci na trati s podobnou předvídatostí a přesností, ale také s podobnou plynulostí a rychlostí jako horolezec bez lana a bez možnosti návratu. „Každý krok naší práce, každý zásah a každý logistický proces musí být přesný a bezchybný, pokud chceme dosáhnout cíle. A to nejen u jedné osoby, ale u stovek osob najednou – ve SWIETELSKY nadnárodním týmu ze tří evropských zemí.

Pokud jde o nervy drásající témata železničního stavitelství, Gertjan přesně ví, o čem mluví. Už během svých studií pracoval jako traťový dělník, než před devíti lety nastoupil do společnosti Swietelsky Rail Benelux v Oisterwijk, kde nyní pracuje jako manažer mezinárodního provozu. V mládí také ve volném čase rád vyhledával sportovní adrenalin – včetně jízdy na motorce na ploché dráze.

Na cestách rekordní rychlostí: s gigantem pro výstavbu tratí budoucnosti

Rekordní rychlost výstavby pouhých devět měsíců, které jsme my Swieteláci dosáhli při kompletní rekonstrukci 85 kilometrů dlouhé německé železniční trati mezi Kasselem a Fuldou, není zásluhou rychlého motocyklu, ale úplně jiného vozidla. Tento mamutí úkol na obzvláště důležitém klíčovém úseku severojižní vysokorychlostní trati společnosti Deutsche Bahn mezi Hannoverem a Würzburgem jsme dokázali

zvládnout jen díky uceleným odborným zkušenostem společnosti SWIETELSKY v oblasti železničního stavitelství z několika zemí s jejich silnými stránkami: s odborníky na výstavbu kolejových tratí z Německa, s odborníky na výhybky z Nizozemska a s našimi absolutně špičkovými strojníky z Rakouska.

A zároveň jsme se přitom mohli spolehnout na nejmodernější gigantický stroj pro výstavbu kolejových tratí, který je zcela unikátní a v současné době se nachází pouze ve strojovém parku firmy SWIETELSKY: RUS 1000 S, který je svými rozměry a výkonem skutečně dechberoucí gigant nejnovější generace, který nastavuje zcela nová měřítká. Stroj RUS 1000 S dokáže rychle a časově úsporně provést několik složitých pracovních procesů najednou během jedné výluky, kdy vyměňuje pražce, obnovuje kolejový rošt a zároveň provádí čištění štěrkového lože a první podbití. Díky této bezkonkurenční efektivitě a hospodárnosti v oblasti mechanizované výstavby kolejí může prakticky dodávat koleje z pojezdové linky – rychlostí deset pražců za minutu.

Klíčový zachránce jízdního řádu – RUS 1000 S

„Jednou z největších výzev tohoto projektu bylo to, že náš zadavatel již tak napjatý časový rámec rekonstrukce

náhle ještě více zúžil. Společnost Deutsche Bahn totiž musela kvůli okolnostem zkrátit termín o dalších 18 dní, což znamenalo, že byly vyčerpány všechny časové rezervy,“ říká Jörg Dieng o mimořádně napínavém závodě s časem, v němž se proměnila rekonstrukce trati mezi Kasselem a Fuldou.

Jörg pracuje ve společnosti SWIETELSKY od roku 2006 a „téma výstavby železnic mě provází od samého začátku a nepustilo mě dodnes,“ směje se dnes po téměř dvacetileté kariéře ve společnosti. V mnichovské pobočce společnosti SWIETELSKY nesou Jörg a jeho dva kolegové v týmu zodpovědnost za plánování a kalkulaci harmonogramu výstavby, a přímo tak řídili načasování tohoto velkého projektu: „Situace se nakonec stala tak trochu zkouškou nervů, když se německá skupina pro železniční výstavbu dostala do potíží se stavební technikou a k tomu se přidal napjatý harmonogram. Rozhodující záchranou v nouzi se však stal náš stroj RUS 1000 S, který původně neměl licenci pro mnoho tunelů na trati. Vzhledem k velké časové tísně se však rychle našlo řešení a RUS 1000 S se následně ukázal jako ještě přesvědčivější eso v rukávu, pokud jde o úsporu času, zejména v tunelových úsecích.“

Mimochodem, co se týče tunelů: „Na trase z Kasselu do Fuldě jich je sedmáct, nejdelší z nich měří asi 7,5 kilo-

„Jako kormidelnice na stavbě železniční trati dávám do svého týmu všechno – stejně jako v soukromém životě, když závodně plachtím.“

Claudia Graber

Hlavní stavbyvedoucí společnosti Swietelsky AG a nadšená jachtařka téměř olympijského formátu v lodní třídě STAR





„Stavba železnic je týmový sport s velkou dávkou adrenalinu. Všichni v týmu vědí, že vlak odjíždí přesně ve stanoveném čase – bez jakýchkoli výmluv.“

Gertjan van Niftrik
Manager Operations International
Swietelsky Rail Benelux B.V. a bývalý
motocyklový závodník na ploché dráze

metru,” říká Jörg Dieng a zdůrazňuje další velkou výzvu projektu. „Dodržet časový plán za použití běžných prostředků a strojů bylo zde nemožné. Kdybychom nemohli použít stroj RUS 1000 S, trvala by rekonstrukce trati nejméně o měsíc déle a možná ještě o několik týdnů více.“ Díky rychlosti výstavby a přesnému dodržování harmonogramu však nyní může vlak ICE na celé optimálně zrekonstruované trase mezi Hannoverem a Würzburgem jezdit rychlostí až 280 km/h. Nyní urazí 85 kilometrů mezi Kasselem a Fuldou za přibližně 28 minut místo dosavadní více než hodiny. Zejména cestující, kteří pravidelně dojíždějí vlakem, vědí, co to znamená, pokud jde o zásadní zvýšení komfortu a úsporu času v této neudržitelnější formě veřejné mobility.

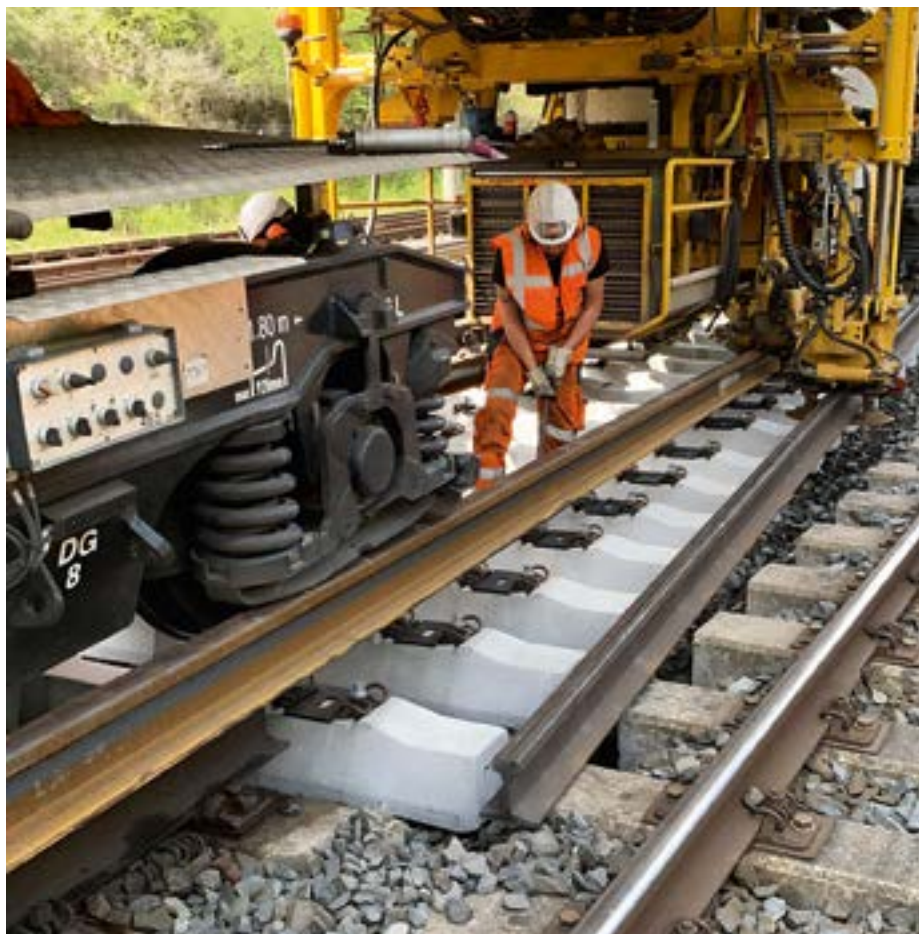
Infarktový finiš: vzrušující i pro téměř olympijskou sportovkyni

Také Claudia Graber vnímala stavební práce jako obdobu sportovního výkonu v podobě obrovského závodu s časem, když s několikaměsíčním odstupem vzpomíná na poslední dny před dokončením trati Kassel–Fulda v prosinci loňského roku. „Samozřejmě jsme to stihli naprosto včas, protože jiná možnost nebyla,“ vzpomíná hlavní stavbyvedoucí společnosti SWIETELSKY, která nesla odpovědnost za celkovou koordinaci projektu. „Nicméně 9. prosinec 2023

byl pro nás všechny absolutním olympijským infarktovým finišem.“

Jako nadšené jachtařce v lodní třídě STAR, která s sebou na stavbu ráda vozí tréninkovou loď na přívěsu, jí slovo olympijský není cizí – vždyť se v mládí sama málem dostala do rakouského olympijského jachtařského týmu. Projekt, jako byla rekonstrukce trati Kassel–Fulda, však také pro ni znamenal mimořádnou výzvu:

„Nesmíme zapomenout, že úsek dlouhý 85 kilometrů nelze zvládnout najednou, ale v několika jednotlivých etapách a průběžných termínech, které začaly už loni v létě. A už každý z těchto průběžných termínů je obrovskou výzvou a velkým milníkem z hlediska koordinace logistiky, výstavby výhybek, nasazení strojů a mnoha dalších oblastí. To se přirozeně ještě více zdramatizovalo díky různým přestávkám pro kontrolu kvality a zkušební jízdám s různými rychlostmi až do finálního termínu 9. prosince. Navíc nám pořádně pocučal nervy příchod zimy s náhlým sněžením. Přesto jsme s obrovským úsilím a nasazením v noci na 9. prosince včas zahájili provoz poté, co jsme z kolejí pečlivě odstranili i poslední rušivý kamínek: První nákladní vlak přejel po kolejích v 00:30 hodin, nejprve jsem spala třináct hodin a následující den jsem nervózně kontrolovala jízdní řád, abych se ujistila, že všechny vlaky jezdí včas a bez problémů.“



Synchronizace člověka a stroje: špičkoví rakouští strojníci se postarali o to, aby byl stroj RUS 1000 S v nepřetržitém, téměř bezporuchovém provozu po dobu devíti měsíců.

Najdete si po tak bouřlivé noci čas na pivo s týmem na stavbě? „Samozřejmě,“ směje se Claudia Graber, „a na oslavu jsme hned vedle trati rozpálili gril. Ale to, čeho jsme vlastně společně dosáhli a co takový obrovský projekt železniční výstavby znamená také ze společenského a politického hlediska pro tento region i celou zemi, si člověk uvědomí až po několika dnech, když opadne stres. Ale o to víc jsme na to hrdí.“



„Bez použití stroje RUS 1000 S by nebylo možné dodržet harmonogram – s běžnými prostředky by rekonstrukce trati trvala o jeden až dva měsíce déle.“

Jörg Dieng
Plánování harmonogramů staveb ve společnosti
SWIETELSKY Mnichov a vystudovaný ekonom,
masér a lázeňský terapeut s léčitelským nadáním

#buildingeverbetter – pro společnost Deutsche Bahn

Kompletní rekonstrukce 85 kilometrů trati za devět měsíců – úkol, který obvykle zvládají pouze konsorcia. Termín byl fixně stanoven, protože po dobu výstavby je železniční doprava zcela zastavená. My Swieteláci jsme tuto velkou výzvu přijali a jako generální dodavatel jsme projekt realizovali zcela podle plánu.

„To, že můžeme jako jediný dodavatel realizovat projekt, jako je rekonstrukce trati Kassel–Fulda, je pro nás mimořádným projevem důvěry ze strany našeho zadavatele, společnosti Deutsche Bahn,“ říká Peter Gal, COO divize železničního stavitelství SWIETELSKY. „Tento úsek trati je pro Deutsche Bahn nesmírně důležitý. Jako klíčová součást severojižní železniční osy významně přispívá k efektivitě dálkové a nákladní dopravy. Proto jsme pro tento náročný úkol sestavili mezinárodní tým Swieteláků z Německa, Rakouska a Nizozemska.

K sanaci trati jsme nasadili řadu velkých strojů: obzvláště hrdí jsme na náš RUS 1000 S, nejmodernější evropský stavební stroj pro rekonstrukci kolejí od společností Plasser & Theurer a SWIETELSKY, který kombinuje hned dva procesy v jednom stroji: rekonstrukci kolejí a čištění kolejového lože při jednom průjezdu. Tato práce se zpravidla provádí ve dvou nezávislých krocích. Nejprve se

vyčistí štěrk pomocí stroje na čištění štěrkového lože a poté se trať obnoví pomocí stroje na rekonstrukci kolejí. V našem kombinovaném stroji na rekonstrukci kolejí a čištění kolejového lože, jediném svého druhu v Evropě, jsou oba stroje integrovány do jednoho.

To znamená, že oba pracovní kroky jsou spojeny do jednoho procesního cyklu, což přináší velké výhody ohledně menšího omezení provozu díky kratšímu obsazení stavby. Podbíjecí jednotka integrovaná do stroje RUS 1000 S navíc uvede nově položenou kolej do správné polohy během stejného pracovního cyklu, takže je kolej okamžitě připravena k provozu. Použitím stroje RUS 1000 S lze výrazně zkrátit dobu trvání nutné výluky železniční tratě nebo vyměnit a zrenovovat více kilometrů trati při stejné době trvání výluky.

Díky technologii, kterou používá společnost SWIETELSKY, se většina materiálu a strojů přepravuje po kolejích, což je velká výhoda pro místní obyvatele i životní prostředí, protože tak lze výrazně snížit provoz nákladních automobilů.“

250

millionů eur byla investice společnosti Deutsche Bahn

163

kilometrů nových kolejí bylo položeno

70

výhybek na trati bylo vyměněno

196 000

nových pražců bylo položeno, deset kusů za minutu



„To, že můžeme jako jediný dodavatel realizovat projekt, jako je rekonstrukce trati Kassel–Fulda, je pro nás mimořádným projevem důvěry ze strany našeho zadavatele, společnosti Deutsche Bahn.“

Peter Gal
COO divize železničního stavitelství
Swietelsky AG

Gigant železničních staveb RUS 1000 S:

Erwin na svém stroji: 200 metrů, 800 tun



Erwin Fixl pracuje jako obsluha stroje RUS 1000 S již pět let a práce na tomto mohutném stroji ho neustále fascinuje. Při své práci musí mít stejně jako dirigent o všem přehled – a správný instinkt pro velmi hlasitý orchestr.

Dobrý den, pane Fixle, jak dlouho už pracujete na stroji RUS 1000 S?

EF Od roku 2019 – to už je celých pět let. A ještě o něco déle pracuji pro společnost SWIETELSKY: nastoupil jsem v roce 1992, takže letos to bude 32 let.

Čím vás osobně práce na stroji RUS 1000 S tak fascinuje?

EF RUS 1000 S je fascinující už jen proto, že se svou délkou 200 metrů a celkovou hmotností 800 tun je v současnosti největším strojem na pokládání kolejí v Evropě – možná dokonce největším strojem na světě – a jediným provozuschopným zařízením svého druhu. Představuje nejnovější a nejprogresivnější technologii výstavby železnic – je naprosto jedinečným zážitkem na něm pracovat a cestovat s ním.

Co je obzvláště důležité, když cestujete s tak obrovským zařízením? A čemu by měl tým věnovat zvláštní pozornost?

EF Klíčovým heslem při práci s RUS 1000 S je týmová práce, a to i v zájmu bezpečnosti práce. Každý jednotlivý proces, každý zásah musí být dokonale sehraný a sladěný. Je to skoro jako být ve velkém orchestru, i když to nezní tak hezky (smích). Každý má své místo a každý dokonale hraje svou roli. A tato interakce v obrovském měřítku může být opravdu zábavná a radostná. Po směně totiž okamžitě vidíte, čeho jste společně dosáhli. Vidíte za sebou trať jako hotový produkt a hrdě si říkáte: páni, je úžasné, co všechno ten stroj společně s námi dokáže!

Co přesně vlastně ten stroj umí? A kolik lidí je potřeba na stavbu trati, která byla na programu na trase Kassel–Fulda?

EF Pokud chcete rekonstruovat železniční trať, provádí se to tradičně ve dvou krocích: nejprve se trať modernizuje strojem na rekonstrukci kolejí a poté se vyčistí šterk pomocí stroje na čištění šterkového lože. Naproti tomu RUS 1000 S je kombinovaný stroj, který zvládá rekonstrukci kolejí a čištění kolejového lože při jednom průjezdu. Staveniště je obsazeno po mnohem kratší dobu a omezení železniční dopravy se výrazně zkracuje. Aby byl RUS 1000 S plně funkční, je potřeba 24 lidí – samozřejmě plus Erwin, takže celkem 25.

A co všechno musí obsluha stroje RUS 1000 S dělat?

EF U mého povolání je důležitý zejména organizační a technický přehled o celku: jsem zodpovědný za organizaci práce posádky stroje a za technickou správu stroje. V dnešní době je obzvláště důležité včasné objednání náhradních dílů a prediktivní plánování údržby a oprav: koneckonců RUS 1000 S není VW Golf, takže dodací lhůta na speciální díly může často trvat i rok. Důležité jsou samozřejmě také potřebné odborné znalosti různých systémů stroje RUS 1000 S: pneumatika, hydraulika, elektronika a technologie pohonu s nejmodernějšími diesellovými motory pro lokomotivu s filtry pevných částic.

A co dělá Erwin Fixl, když má volný čas a RUS 1000 S poklidně odpočívá v hale firmy SWIETELSKY ve Fischamendu?

EF S takovou spoustou techniky mi přináší optimální rovnováhu příroda: mám malé hospodářství, rád pracuji se zvířaty a občas vyrážím na lov – a tam musí být na rozdíl od stroje RUS 1000 S absolutní ticho.

„Klíčovým heslem při práci s RUS 1000 S je týmová práce.“

Erwin Fixl
Strojník ve společnosti Swietelsky AG

LIDÉ

**Organizační reforma:
v dobré kondici pro budoucnost**
Strana 13

**Human Resources:
interview s Clemensem Kukackou**
Strana 18



Organizační reforma:

V dobré kondici pro budoucnost: s novou organizační strukturou společnosti SWIETELSKY

V roce 2023 se představenstvo společnosti SWIETELSKY věnovalo přípravě zásadní a efektivní organizační reformy našeho koncernu. Nová organizační struktura vstoupila v platnost 1. dubna: v příštích letech nám díky novým jasným strukturám přinese rozhodující výhody, zjednodušení a spolupráci ve všech zemích naší skupiny.

Pro společnost SWIETELSKY je to velký a významný krok. Na jedné straně nás naše záměrně decentralizovaná podniková struktura, díky níž jsme po mnoho desetiletí tak spěšní, provází už od založení naší společnosti před téměř devadesáti lety. Od samého počátku bylo myšlení společnosti SWIETELSKY vždy moderní a zaměřené na budoucnost a zvláštní pozornost byla věnována podpoře samostatnosti a osobní odpovědnosti všech zaměstnanců – což je základní prvek naší firemní kultury, který nás nezeměnitelně charakterizuje dodnes.

Jsme stále komplexnější, a proto potřebujeme nové struktury

Na druhou stranu se doba a výzvy mění, protože náš úspěšný růst učinil velmi rozmanitými a složitými. A tato složitost vyžaduje nové struktury, které nám v naší organizaci koncernu poskytnou to nejlepší z obou světů: maximální samostatnost a osobní odpovědnost, které pro nás Swieteláky vždy byly zdrojem velké radosti a motivace při práci. Zároveň se více sbližujeme a jasným a přehledným způsobem zjednodušujeme a standardizujeme struktury

a řídicí procesy, což nám v budoucnu umožní dosáhnout ještě větší efektivity, růstového potenciálu a konkurenčních příležitostí.

Tato reforma naší organizační struktury se stala nezbytnou především kvůli intenzivní fázi silného růstu stavebních prací v posledních letech, která vedla ke značnému organizačnímu rozšíření. Zároveň se výrazně zvýšily regulační požadavky na naše odvětví. Nyní tak čelíme novým velkým výzvám, pokud jde o naše řízení a vedení.

Peter Krammer proto hned při nástupu na pozici CEO ve společnosti SWIETELSKY na začátku roku 2023 jasně sdělil novou strategii naší organizační struktury ve svém videoposelství všem Swietelákům: v budoucnu se zaměříme především na využití spolupráce a redukci složitosti naší organizace prostřednictvím systematické standardizace – cíle, které byly jasně definovány v rámci naší organizační reformy.

„Restrukturalizací naší organizace vytváříme rozhodující základ pro to, aby společnost SWIETELSKY mohla i v nadcházejících letech úspěšně růst a využívat všech příležitostí, které se na trhu objeví,“ shrnuje Peter Krammer hlavní



„Kvůli organizační reformě se nezmění struktura odměňování.“

Harald Gindl
CFO Swietelsky AG



„Naše reforma vytváří organizační základ pro náš další růst.“

Peter Krammer
CEO Swietelsky AG

cíle a přínosy. Reforma organizační struktury se bude týkat všech poboček společnosti Swietelsky AG i všech jejích mezinárodních dceřiných společností ve stoprocentním vlastnictví.

Jasně struktury a více společného postupu na úrovni vedení

Zřízením nové úrovně vedení mezi představenstvem společnosti a pobočkami mají být operativní jednotky vedeny přímější cestou a lépe podporovány ve svém rozvoji. Aby se zajistilo, že obchodní zájmy a cíle budou ještě účinněji zohledněny v každodenním provozu, mají mít také obchodní vedoucí pozice rovnocenné postavení s technickými vedoucími pozicemi.

Zásada společného rozhodování technických a obchodních pracovníků bude nyní obzvláště důležitá, stejně jako partnersky koordinovaný postup v každodenním operativním provozu. Kromě toho se zavádějí jednotná označení pro

všechny organizační jednotky a funkce v rámci koncernu. Veškeré podrobné informace jsou také přehledně k dispozici na intranetu ve „Směrnici pro organizační strukturu koncernu“, která byla zveřejněna na začátku roku.

Standardizace funkcí je předpokladem pro to, aby jim bylo možné přiřadit konkrétní úkoly a odpovědnosti. Rovněž zveřejněný průvodní dokument ke „Koncernové směrnici Organizační struktura“ nyní upravuje činnosti, požadavky, způsoby podávání zpráv, interní formální požadavky a věcná měřítka pro všechny vedoucí funkce. Každý, kdo ve společnosti SWIETELSKY vykonává vedoucí funkci, zde najde jasně definované všechny základní principy této funkce: je přesně formulováno, jaké jsou úkoly a jak se měří jejich úspěšnost. Vedoucí pracovníci ve společnosti SWIETELSKY samozřejmě už předtím velmi přesně a podrobně věděli, jaké jsou jejich úkoly a kompetence. Požadavky se však mohou v průběhu času měnit. O to důležitější je, abychom pravidelně ověřovali naše společné chápání odpovědnosti a kompetencí a v případě potřeby je přizpůsobovali novým požadavkům.

Naše „Koncernová směrnice Organizační“ je závazným dokumentem, který vytváří společný základ pro celou společnost. Tyto přesné definice a popisy činností a funkcí jsou důležité zejména pro nábor zaměstnanců a cílené vyhledávání vhodných kandidátů na volná pracovní místa. Popisy funkcí lze nyní použít také jako základ pro výběrová řízení, čímž se zajistí, že v procesu hledání budou zohledněna správná a úplná kritéria.

Nové kariérní impulzy i pro specialisty a klíčové pracovníky

Ne všichni zaměstnanci usilují o kariéru s odpovědností za personál. Také specialisté a klíčoví zaměstnanci bez odpovědnosti za personál si zaslouží atraktivní a moderní pracovní pozice, možnosti rozvoje a povýšení. Naše „Koncernová směrnice Organizační struktura“ proto stanovuje nové, jednotně použitelné schéma pro označení odborných a klíčových funkcí v personální oblasti.

To umožňuje cíleněji oslovit definované skupiny zaměstnanců, což otevírá cenný potenciál pro rozvoj personálu. Ostatně je důležité nabídnout i našim kvalifikovaným pracovníkům bez personální odpovědnosti atraktivní pracovní pozice a možnosti kariéry a rozvoje. Moderní kariérní postupy ve společnosti SWIETELSKY by se tak měly stát ještě snadněji plánovatelné a organizovatelné.

Mezinárodní řízení centrálních oblastí a řídicích jednotek

Organizační reforma přináší důležité inovace i v oblasti centrálních úkolů a optimalizuje strategickou koordinaci ve všech zemích působení koncernu. Cílem je, aby různé mezinárodní jednotky ve stejné odborné oblasti intenzivněji navzájem profitovaly a dosáhly kvalitativní spolupráce na projektech. Za tímto účelem se postupně v rámci celého koncernu sjednotí stále více stávajících centralizovaných oblastí úkolů, které budou konsolidovány pod vedením vedoucího divize koncernu. Vedoucí divize koncernu, který bude podřízen odpovědnému členu představenstva, bude odpovědný za definovanou odbornou oblast v rámci celého koncernu, a proto bude nadřízen všem zaměstnancům v příslušné odborné oblasti koncernu.

Totéž platí pro řídicí jednotky koncernu: první vedoucí divizí v rámci celého koncernu budou zodpovědní za centrální úkoly skupinového controllingu a řízení účastí ve společnostech, IT a procesů, Treasury, Human Resources, právních služeb, digitálních a konstrukčních služeb a strojních technologií (MTA). Funkce řízení compliance, komunikace koncernu a udržitelnosti budou vykonávat řídicí jednotky koncernu s odpovědností pro celou skupinu.

A nakonec obzvláště zajímavá otázka pro všechny Swieteláky: co bude komplexní organizační reforma znamenat z finančního hlediska? „Tato reforma nesmí vést a nepovede k žádným změnám v odměňování,“ zdůrazňuje Harald Gindl, CFO společnosti SWIETELSKY. Stávající smlouvy proto nebudou dotčeny. „Organizační reforma určitě nepovede k finančnímu znevýhodnění jediného zaměstnance, ale také není vhodnou příležitostí k hovorům o přilepšení,“ upřesňuje Harald Gindl. Výše platů a mezd nijak nesouvisí s cíli organizační reformy. Je také nutné sladit odměňování s právními předpisy, tržně orientovanými požadavky a s kalkulatelnými okolnostmi. „Výkon a odpovědnost budou ve společnosti SWIETELSKY každopádně odměňovány i v budoucnu,“ říká Harald Gindl.

Zajímají vás podrobnosti organizační reformy?

Směrnici pro organizační strukturu koncernu a průvodní dokument „Popisy funkcí pro vedoucí pozice“ najdete na intranetu v němčině, češtině, maďarštině a angličtině.

Organizační schémata:

Aktuální organizační schéma 2024 naleznete na intranetu v sekci: Struktura koncernu a spektrum služeb / organigramy

#buildingeverbetter: s jasnými hodnotami naší firemní kultury



Řešení výzev budoucnosti vyžaduje firemní kulturu, která se zaměřuje na inovace a zahrnuje řadu prvků. Ve společnosti SWIETELSKY se snažíme takovou firemní kulturu jasně etablovat: vytvořit pro nás všechny pozitivní pracovní prostředí, ve kterém budeme motivovaní, angažovaní a produktivní. Zde uvádíme nejdůležitější klíčové aspekty, na které se v současné době zaměřujeme.

Společnost SWIETELSKY v rámci projektu repositioningu v roce 2023 definovala tři jasné klíčové hodnoty. Ty byly nyní formulovány také jako příslib zaměstnavatele a popisují tak jádro naší firemní kultury jak interně, tak externě jako informace pro zájemce o zaměstnání:

Orientace na lidi

Ústředním bodem zájmu jsou lidé. Společně chceme stavět neustále lépe. Patří sem znalosti, schopnosti, píle a talent. Váš osobní rozvoj je pro nás důležitý. Ve společnosti SWIETELSKY se velkých cílů dosahuje pouze společně.

Orientace na řešení

Podporujeme otevřenou a inovativní pracovní kulturu. Vaše spolupráce na moderních stavbách zajišťuje kvalitu života mnoha lidí. Nezáleží na tom, jakou pozici vykonáváte: vaše nápady potřebujeme a oceňujeme je. Klíčem k úspěchu je spolupráce.

Orientace na budoucnost

Společnost SWIETELSKY se zasazuje o sociální zabezpečení a udržitelné jednání. Připojte se k nám při budování staveb pro moderní dopravu, energie-

ti a klimatickou změnu. Společně podporujeme důležité společenské cíle: odpovědné využívání zdrojů, zlepšování kvality života a respektování životního prostředí.

Atributy naší firemní kultury:

Podpora

Prioritními cíli jsou individuální rozvoj všech Swieteláků, zejména žen v technických profesích, a také zaměstnávání starších pracovníků a pracovníků podle jejich potřeb a vzdělávání mladých lidí.

Rozmanitost

Říkáme ano rozmanitosti a empatickému pracovnímu prostředí. Rozličné perspektivy nám pomáhají zvládnout výzvy budoucnosti. Podporujeme uznání a respekt.

Rovné příležitosti

My Swieteláci se můžeme svobodně rozvíjet bez ohledu na pohlaví, náboženství, sexuální orientaci, věk, etnickou příslušnost nebo postižení – a to jak v osobním, tak v profesním životě.

Human Resources:

„My Swieteláci ve všech zemích máme společného více, než si myslíme.“



Human Resources jsou jednou z oblastí úkolů, která byla 1. dubna 2024 v důsledku organizační reformy uspořádána mezinárodně. Novým vedoucím koncernové divize Human Resources je Clemens Kukacka. Zeptali jsme se ho, jaké jsou nyní jeho plány a jaké výhody to přinese společnosti SWIETELSKY a všem zaměstnancům.

Dobrý den, pane Kukacko – dnes se budeme bavit na téma Human Resources. Někteří z nás Swieteláků už tento termín pravděpodobně slyšeli. Někteří lidé však ještě přesně nevědí, o co se jedná. Můžete nám o tom prozradit trochu více?

CK Velmi rád! V této oblasti se můžeme zabývat nejdůležitějším zdrojem naší společnosti, a to lidmi – jinými slovy: všemi současnými i budoucími Swieteláky. Do kompetencí Human Resources, zkráceně HR, spadají všechna opatření, která mají zajistit, aby si lidé vybrali jako zaměstnavatele společnost SWIETELSKY a aby byli vysoce motivovaní a mohli plně využít svůj osobní potenciál.

S patřičnou vynalézavostí může tato divize významně přispět k úspěchu firmy a pokrýt velmi širokou škálu úkolů: počínaje employer brandingem, kterým se prezentujeme jako atraktivní značka zaměstnavatele, přes nábor, který zahrnuje všechny procesy vyhledávání a zaměstnání kvalifikovaných pracovníků, až po kontinuální personální a organizační rozvoj, v němž se neustále snažíme zlepšovat se v tématech týkajících se našich zaměstnanců a našich struktur.

Proč bylo rozhodnuto tuto obzvláště důležitou oblast úkolů ve společnosti SWIETELSKY v budoucnu řídit centrálně a orientovat ji mezinárodně?

CK Protože v tomto ohledu čelíme ve všech zemích a společnostech skupiny SWIETELSKY podobným výzvám, a proto bychom neměli v zájmu efektivitu a standardizace donekonečna znovu vynalézat to, co už bylo vynalezeno. Místo toho musíme sdružit inteligenci HR našeho koncernu a vyplývající pracovní výsledky zpřístupnit všem jednotkám naší skupiny podniků ve všech zemích. Proto se obzvláště těším na to, že se mi podaří přenést do

našeho středu řadu dobrých nápadů z méně centralizovaných oblastí našeho koncernu a proměnit je v perspektivní řešení pro všechny.

Naše organizace v okolních zemích často přicházejí s geniálními nápady v oblasti lidských zdrojů, které v naší mateřské společnosti ještě nebyly dostatečně vyslyšeny. Stejně tak jsme my ve společnosti Swietelsky AG již v některých oblastech rozvoje lidských zdrojů dosáhli dalšího pokroku, z něhož budou ještě více těžit malé a střední dceřiné společnosti v tuzemsku i v zahraničí. Očekáváme proto, že tato centralizace povede k ještě větší výměně dobrých nápadů, sdružování know-how v oblasti HR a zároveň k ještě jasnějším a účinnějším společným standardům HR pro nás všechny.

Společnost SWIETELSKY působí v mnoha zemích a na mezinárodních trzích, které se často velmi liší kulturou a způsoby práce. Je tato individualita dostatečně zohledněna?

CK Ve všech těchto zemích se setkáváme zaprvé s odlišnými právními požadavky, zadruhé s tržně orientovanými rozdíly a zatřetí s kulturními zvláštnostmi. To však nic nemění na tom, že máme všude stejné cíle a výzvy. Například nedostatek pracovních sil je podobně výrazný ve všech našich zemích. Demografické údaje jsou podobné a potřeby zaměstnanců se ve své podstatě příliš neliší: jde o ocenění, spravedlivé odměňování, zohlednění individuálních potřeb, dosažení osobních kariérních snů, sladění rodiny a kariéry, podporu žen v technických profesích a zaměstnávání starších pracovníků v souladu s jejich potřebami.

Všude se ostatně setkáváme se stejným souborem funkcí, činností a odpovědností. A v nepo-

slední řadě: my všichni v Evropě jsme zakotveni ve stejném základním kulturním a hodnotovém společenství. Při vší úctě k rozmanitosti národů máme proto ve všech zemích mnohem více společného, než si někdy myslíme. Na základě těchto společných rysů budeme sledovat naše cíle a vyvíjet opatření, která budou samozřejmě účinná pouze tehdy, pokud budou zohledňovat také právní, tržní a kulturní rozdíly.

Jak může například společnost SWIETELSKY profitovat z centralizované koordinace práce HR?

CK Zamysleme se nad otázkou, jak můžeme získat zájemce o společnost SWIETELSKY jako zaměstnavatele. Novým termínem je zde „employer branding“. Společně vyvíjíme účinná opatření k prezentaci společnosti a opravdu důmyslný mechanismus, který nám umožňuje individuálně oslovit a přesvědčit velmi odlišné cílové skupiny – online i analogově. V počáteční fázi koncepce vytváříme slibná řešení se sdílenými zdroji a know-how. Tato řešení pak týmy HR v jednotlivých zemích přizpůsobí různým podmínkám trhu.

Výsledkem je řešení, které přináší prospěch všem složkám organizace při vynaložení co nejmenšího množství prostředků. Opakem by bylo hledání izolovaných řešení ve všech zemích a dceřiných společnostech nezávisle na sobě a s nedostatečnými zdroji, což by se nakonec minulo účinkem.

Jde zde tedy také o úspory?

CK Rád bych uvedl velmi pragmatický příklad z oblasti školení: mnoho známých digitálních školicích programů na vyžádání od externích poskytovatelů má smluvní ceny závislé na množství. Čím větší počet účastníků, tím nižší cena pro jednotlivé uživatele. To je jen jeden příklad z mnoha možných rámcových smluv, které nabízejí značné zvýšení efektivity. Pokud jde o prezenční školení, je důležité také připomenout, že jsme v Rakousku navrhli desítky školení v souladu s požadavky a zavedli je v mateřské společnosti. Je načase, aby například německé jednotky z této přípravy více profitovaly, zejména proto, že zde nejsou ani žádné jazykové rozdíly.

Obrovský synergický potenciál má také digitalizace našich procesů. Před rokem jsme v Rakousku představili nový náborový software a od té doby

jsme jej značně inovovali. Od začátku roku se zavádí v Německu a nyní začínáme uvažovat o zavedení stejného mezinárodně dostupného softwaru v Maďarsku a České republice. Určitě nemusím vysvětlovat, co by znamenalo z hlediska nákladů a zdrojů, kdyby se tento vývoj musel provádět ve všech zemích zvlášť. A takto bych mohl pokračovat ještě dlouho a uvádět řadu příkladů, jak může mezinárodní spolupráce vést k vyšší kvalitě a efektivitě. Podobná situace je samozřejmě i v dalších centrálních oblastech. Koneckonců HR je jen jednou z několika divizí skupiny, které budou řízeny centrálně.

Existují také příklady, kdy musíte zohlednit různé národní rámcové podmínky?

CK Ano, samozřejmě, že existují. Kromě individuálních premií chce skupina SWIETELSKY svým zaměstnancům nabídnout volitelné pobídkové modely, tzv. incentive. Patří mezi ně například výhody při nákupu, výhodné pojištění, model leasingu elektrokol a mnoho dalšího. Děláme to proto, abychom našim kolegům předali výhody při nákupu nebo daňové výhody a/nebo abychom podpořili přínos pro životní prostředí, klima a zdraví při práci. Tento cíl samozřejmě sledujeme ve všech zemích našeho koncernu. Protože se však právní rámcové podmínky a také podmínky k tomu nutných obchodních partnerů v jednotlivých zemích liší, nemůžeme v každé zemi nabízet stejné incentive. Nicméně naše ambice a cíle společnosti SWIETELSKY jsou všude stejné. Metody, které používáme k dosažení těchto cílů, se někdy mohou lišit. Ale i při společných cílech je nutná dobrá mezinárodní koordinace a angažovanost všech národních týmů HR.

Představenstvo nedávno reformovalo strukturu koncernu a zavedlo standardizované označení hierarchických úrovní a funkcí. Co to pro vás jako vedoucího divize HR v koncernu znamená?

CK Jsou tak položeny základy moderní práce s lidskými zdroji. Všechny funkce v koncernu jsou nyní definovány a popsány mezinárodně jednotným způsobem, kterým lze v rámci personálního rozvoje oslovit všechny cílové skupiny. Všichni vedoucí pracovníci ve společnosti jsou transparentně informováni o svých činnostech, předpokladech, formálních požadavcích, způsobech podávání zpráv a objektivních bodech měření. Podle toho můžeme organizovat opatření pro rozvoj personálu a vedoucích pracovníků. Je tak možné plánovat a organizovat kariéry ve společnosti SWIETELSKY. Pro kvalifikované pracovníky bez odpovědnosti za personál byl vytvořen kariérní postup od asistenta přes specialistu a experta až po experta seniora. Tím se otevírají bohaté možnosti, z nichž bude společnost v průběhu let stále více profitovat.

„Mezinárodní spolupráce v oblasti HR vede k vyšší kvalitě a efektivitě.“



„Uspokojící práce – lepší život“ je heslem naší nové prezentace jako zaměstnavatele. Nyní online v Rakousku, brzy také v dalších zemích firmy SWIETELSKY.

Jedním z vašich klíčových projektů je v současné době nová prezentace společnosti SWIETELSKY jako zaměstnavatele. Co se tím změní?

CK My Swieteláci zůstaneme Swieteláky. Společnost nemění svou identitu. Bude se však prezentovat taková, jaká dnes je: rozmanitější, širší, mezinárodnější a modernější než kdykoli předtím. Nyní jsme schopni individuálně oslovit a přesvědčit velmi rozdílné cílové skupiny, od kvalifikovaných dělníků přes technicky a procesně organizované zaměstnance střední úrovně až po vysoce kvalifikované manažery. Používáme nejmodernější online metody výkonnostního marketingu a zajišťujeme průběžnou optimalizaci opatření na bázi dat. S tím souvisí i kompletní digitalizace náborového procesu v rámci celého koncernu, a to od zveřejnění výběrového řízení přes zpracování došlých žádostí, management jejich vyhodnocení a zpětné vazby až po uzavření pracovní smlouvy.

Zavedení ve všech zemích bude značně náročné, proto bude probíhat v několika etapách a předpokládá se, že bude dokončeno do konce roku 2024. Při všech těchto snahách však nesmíme zapomenout na jednu věc: není nic cennějšího než loajalita a podpora našich vlastních zaměstnanců. To, jak o společnosti SWIETELSKY mluví ve svém okolí, má největší vliv na naši image jako zaměstnavatele. Nejdůležitějším společným úkolem všech vedoucích pracovníků je proto zajistit, aby všichni Swieteláci byli ve své práci spokojeni a mohli vést šťastný život. To nesmíme ztratit ze zřetele – a to bylo pro společnost SWIETELSKY vždy jasným cílem.

STAVBY

**U2xU5: jak pokračujeme
ve výstavbě vídeňského metra**
Strana 23

**COO na cestách: interview
s Klausem Bleckenwegnerem**
Strana 28

**Česká republika:
zahájení stavebních prací
na dálnici D3**
Strana 32

**Železniční stavby Nizozemsko:
jak modernizujeme Maaslijn**
Strana 34

Výstavba metra U2×U5:

Jak ve Vídni roste metro – spolu s námi Swieteláky

Stavba linek metra U2 a U5 je v současnosti jedním z největších infrastrukturních projektů ve Vídni. Stavební práce jsou v plném proudu od začátku roku 2021 a po šesti letech výstavby by měly dvoumilionovému hlavnímu městu přinést nejen dalších 300 milionů cestujících a 30 000 nových pracovních míst, ale především úsporu 75 000 tun CO₂. Že se to v podzemí neobejde bez velkého úsilí, vysvětluje Wolfgang Friedl, odborník na metro ze společnosti SWIETELSKY.



Působivé nasazení: na stavbě U2×U5 pracuje den co den přibližně dvě stě čtyřicet pracovníků.



Při stavbě linek U2×U5 se uplatní zejména vynikající odborné znalosti společnosti SWIETELSKY v oblasti výstavby tunelů.

Jsem velkým příznivcem vídeňské veřejné dopravy," prohlašuje ředitel divize SWIETELSKY Wolfgang Friedl, když si sedáme ke kávě a rozhovoru ve stavební kanceláři pracovního konsorcia U2×U5 Rathaus/Frankhplatz. Důvodem není jen gigantické podzemní staveniště metra, na které dohlíží a které se přímo před stavební kanceláří z velké části neviditelně rozprostírá pod Auerpergstraße, kde se buduje celkem více než dva kilometry dlouhý tunel a vzniká řada šachtových konstrukcí. A důvodem rozhodně není jen to, že Wolfgang Friedl je už více než třicet let tělem i duší vášnivým stavebním inženýrem specializovaným na výstavbu metra: „Přinejmenším od roku 1991," směje se a ukazuje na jeden z mnoha velkoformátových fotografických panelů na stěně kanceláře, na nichž je zachycena výstavba linky metra U6 v 90. letech.

Ne, důvod jeho velké lásky k veřejné dopravě je ještě docela jiný a velmi osobní, neboť Wolfgang Friedl dojíždí denně ze svého domova v Purkersdorfu do stavební kanceláře rychlodráhou, a proto je sám nadšeným uživatelem příkladné sítě vídeňské veřejné dopravy – „jen těžko bych zvládl cestu za třicet minut autem, a už vůbec ne ve špičce," říká. Cestu ze stanice Westbahnhof na Auerpergstraße jezdí v duchu ochrany klimatu na kole: na důkaz toho je kompaktní a lehké skládací kolo – stylový anglický Brompton – vždy opřené o stěnu kanceláře na dosah ruky.

Když už mluvíme o ochraně klimatu: „Společně budujeme největší projekt na ochranu klimatu ve Vídni – přímo v centru města," oznamuje Wolfgang Friedl s pýchou v hlase jednu z mnoha hlavních výzev projektu, jehož celkové náklady činí 242 milionů eur. Tam, kde

Až 60 metrů
jsou dlouhé piloty ukotvené v zemi.

Až 32 metrů
šířky šachty překonají naše modulární upínací výztuhy.

348 dní
v roce, 24 hodin denně pracujeme na výstavbě metra.



„Společně budujeme největší projekt na ochranu klimatu ve Vídni, a to přímo v památkově chráněném centru města.“

Wolfgang Friedl
Vedoucí divize Swietelsky AG

se pod zemí buduje metro, lemují trasu stavby nad zemí některé z nejznámějších a nejcennějších vídeňských architektonických památek, včetně radnice, univerzity, slavné stavby Hosenträgerhaus Otta Wagnera na rohu Garnison-gasse/Frankhplatz a mnoha dalších.

„Osmdesátiletý platan před kavárnou Eiles na Josefstädter Straße, který musel být kvůli stavbě metra opatrně přesazen, vzbudil před třemi lety v médiích velký rozruch,“ říká Wolfgang Friedl. „Co však zůstalo očím veřejnosti z velké části skryto, je velké množství mimořádně nákladných stavebních a bezpečnostních opatření, která mají zajistit, aby nebyla ohrožena historická stavební struktura prvního, sedmého, osmého a devátého okrsku podél tohoto úseku stavby metra: bylo nutné zpevnit základy, modernizovat celé budovy a ve vnitřních dvorech a sklepech vyvrtat skryté odvodňovací studny, aby byla zajištěna ochrana mnoha historických budov v této centrální části města.“

To však v žádném případě nestačí. Vlastní stavební práce jsou mnohem

větším mamutím dílem s nadstandardními parametry a začátkem, který probíhal za mimořádně obtížných podmínek: „Zakázku jsme obdrželi v polovině prosince 2020 a hned poté jsme jako konsorcium rozdělené na třetiny zahájili v lednu 2021 – za hustého sněžení a uprostřed velké vlny covidu – naši stavební etapu,“ vzpomíná Wolfgang Friedl na mimořádně náročný začátek stavby.

Výzvy a rekordní výkony tím samozřejmě teprve začaly. Do podloží byly vertikálně zatlučeny piloty, některé až 60 metrů dlouhé, pro zajištění šachet, které byly následně vyhloubeny. Horizontálně dosáhla stavba metra společností SWIETELSKY rekordních rozměrů ještě před stavební etapou Rathaus/Frankhplatz: během stavebních prací ve stanici Matzleinsdorfer Platz/Trieser Straße linky U2 v roce 2018 musely tzv. modulární hydraulické výztuhy pro vyztužení stěn šachty překonat šířku šachty 32 metrů. „Jedná se o technické řešení speciálně přizpůsobené pro společnost SWIETELSKY, které nabízí rozhodující výhody z hlediska času výstavby a statické bezpečnosti a má



Tři Swieteláci na speciální podzemní misi U2xU5: Walter Brachmaier, stavbyvedoucí pro vnitřní bednění, Anton Steiner, stavbyvedoucí a specialista na bednicí vozy, a Lukas Schwalm, vedoucí stavby pro inženýrské stavby (zleva doprava).

smysl i z hlediska udržitelnosti, protože všechny díly jsou recyklovatelné a na rozdíl od běžných řešení nezpůsobují žádný demoliční odpad.“

Kromě technických úspěchů je na místě stavby Rathaus/Frankhplatz U2×U5 působivé také lidské nasazení: na stavbě pracuje více než čtyřicet zaměstnanců a přes dvě stovky dělníků – téměř nepřetržitě a čtyřicet hodin denně, zejména při ražbě tunelů. „Jediné dny v roce, kdy se naše práce pozastaví, jsou tradiční svátek Barbory 4. prosince na počest ochránkyně tunelářů, dvanáct dní během vánočních svátků a čtyři dny o Velikonocích,“ směje se Wolfgang Friedl, „ostatních 348 dní v roce pracujeme neustále na plný výkon.“

Již za dva roky, v roce 2026, by měla být dokončena linka U5 na Frankhplatz a o dva roky později linka U2 na Matzleinsdorfer Platz, která by měla být dokončena v roce 2028. V nadcházejících čtyřech letech by tak měla vzniknout

kapacita pro dalších 300 milionů cestujících a také se tím výrazně sníží zátěž životního prostředí: převedením automobilové dopravy na veřejnou dopravu lze ročně ušetřit až 75 000 tun CO₂. Do té doby bude Wolfgang Friedl i nadále každý den jezdit do stavební kanceláře U2×U5 na svém skládacím kole Brompton: „Jako cyklista nejenže děláte něco pro ochranu klimatu a cestujete zcela neutrálně z hlediska emisí CO₂, ale také ráno přijíždíte do práce fit a svěží – a to je skvělý pocit, který mohu jen vřele doporučit.“

„Na podzemní dráze pracujeme na plný výkon 348 dní v roce – během výstavby tunelu dokonce 24 hodin denně.“

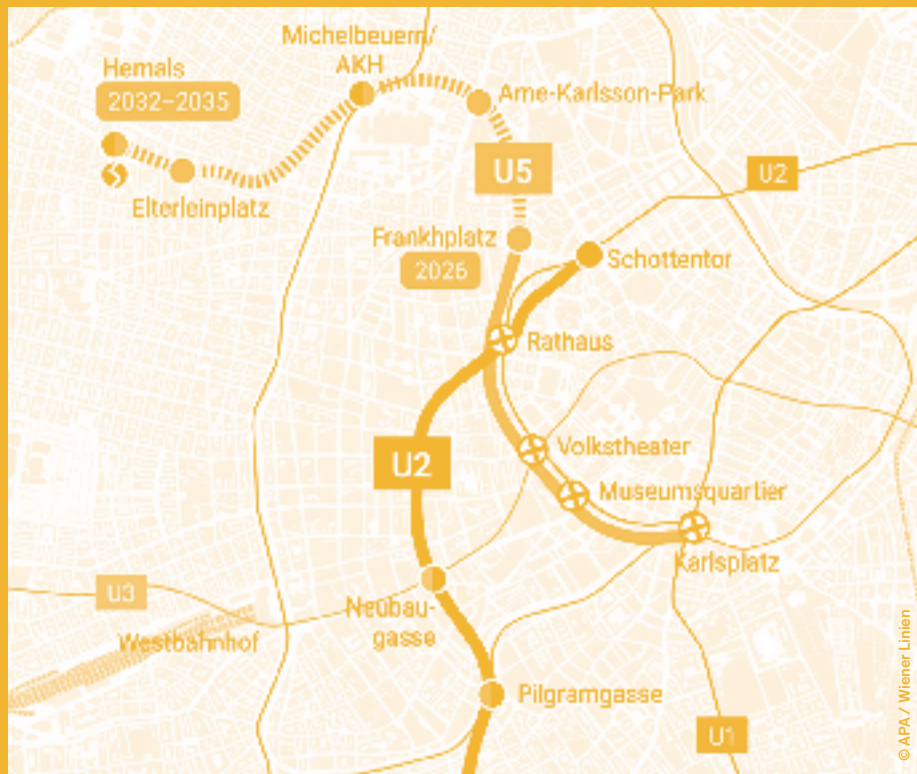
Anton Steiner

Stavbyvedoucí pro stavbu tunelů společnosti Swietelsky AG



V místech, kde se pod zemí buduje metro, lemuje trasu stavby nad zemí některé z nejznámějších a nejceněnějších vídeňských architektonických památek – v tomto případě bývalý Vojenský zeměpisný ústav na náměstí Friedrich-Schmidt-Platz z roku 1842.

#buildingeverbetter – pro vídeňské metro



6 miliard eur
je celková investice
spolkové vlády, města
Vídne a dopravního
podniku Wiener Linien.

300 milionů
cestujících navíc
přinese vyšší kapacita
veřejné dopravy.

75 000 tun
CO₂ bude uspořeno díky
největšímu projektu na
ochranu klimatu ve Vídni.

My Swieteláci rozšiřujeme podzemní dráhu v rakouské metropoli na plné obrátky. Dopravní podnik Wiener Linien pověřil konsorcium realizací dvou stavebních etap pro rozšíření linky U2 a výstavbu nové linky U5. Celkový objem zakázek konsorcia činí přibližně 242 milionů eur. Dokončení linky U5 je naplánováno na rok 2026 a linky U2, která bude prodloužena na Matzleinsdorfer Platz, na rok 2028.

Jako třetí největší rakouská stavební společnost jsme my Swieteláci hráli v uplynulých desetiletích vedoucí roli v mnoha významných projektech metra ve Vídni. Nyní můžeme ve společnosti SWIETELSKY v této dlouhé tradici výstavby metra pokračovat inspirativním způsobem: v největším vídeňském projektu v oblasti ochrany klimatu a budování infrastruktury, rozšířením veřejné dopravy o dvě linky U2 a U5.

Jen pro společnost SWIETELSKY představuje tato mimořádná zakázka, která výrazně zvýší kvalitu života ve Vídni, poměrný objem 92 milionů eur. My Swieteláci jsme hrdí nejen na to, že nám byla vyslovena velká důvěra při zadání zakázky na dvě stavební etapy U2×U5, ale také na to, že jsme mohli přispět k efektivnímu a také ekologicky udržitelnému dopravnímu systému v rakouské metropoli díky našim speciálním odborným znalostem v oblasti inženýrských staveb a výstavby tunelů. Do dokončení linky U5 na Frankhplatz v roce 2026 a linky U2 na Matzleinsdorfer Platz v roce

2028 investují spolková vláda, město Vídeň a podnik Wiener Linien do tohoto projektu století U2×U5 přibližně 2,1 miliardy eur – a my Swieteláci zastáváme přímo uprostřed dění klíčovou roli.

Hlavním podnětem pro tento projekt byla ostatně skutečnost, že v rychle rostoucí metropoli Vídni se pro rok 2030 předpokládá nárůst počtu obyvatel na dva miliony, a proto má být vytvořena kapacita veřejné dopravy pro dalších 300 milionů cestujících. Ve Vídni jsme však již dávno překonali dvoumilionovou hranici a v hlavním městě nyní žije přibližně 2,01 milionu obyvatel. To je pro nás Swieteláky další dobrý důvod pracovat na dokončení podzemní dráhy 24 hodin denně na plné obrátky.

Klaus Bleckenwegner:
**COO na cestě
Evropou**





„Ve společnosti SWIETELSKY jsme právě zahájili rozsáhlý proces reorganizace, v jehož rámci chceme ještě více sbližit naše země z hlediska firemní kultury a ještě efektivněji využívat spolupráci.“

Klaus Bleckenwegner
COO International Swietelsky AG a talentovaný hudebník ve volném čase

Dobrý den, pane Bleckenwegnere – jak se máte a kde se právě nacházíte?

KB Děkuji, velmi dobře! Právě sedím v autě a jsem na cestě do naší pobočky v Mnichově, ale rozhodně jako spolujezdec, abych mohl řádně odpovídat na vaše otázky.

Je na trase k vidění něco zajímavého? Možná i nějaká nová budova společnosti SWIETELSKY?

KB To se mi stává opakovaně na mnoha cestách autem. A mám radost nejen z toho, když se u silnice náhle působivě vynoří některá z našich budov. Těší mě také silnice, které stavíme. Vzhledem k desítkám tisíc kilometrů, které ročně najezdím, a třem zemím, které v průměru každý týden navštívím, jsem na cestách často. Nedávno jsme otevřeli novou pobočku v Mnichově, odkud budeme v budoucnu nabízet centralizované služby pro celé Německo.

Takže téměř neustále cestuji mezi našimi sedmi zeměmi: Německem, Českem, Slovenskem, Maďarskem, Rumunskem, Chorvatskem a Polskem. Samozřejmě by bylo hezké, kdybychom většinu těchto tras mohli zcela bez stresu jezdit vlakem, a ne autem. Ale pracujeme na tom – ostatně jsme největším stavitelem kolejových tratí v Evropě, co se týče kapacity strojů. A to i přesto, že některé z našich lokalit jsou od sebe geograficky vzdálené: jako společnost SWIETELSKY se nyní v mnoha oblastech chceme ještě více sbližit a rozvíjet, například v železniční dopravě a stavebnictví, stejně jako v naší mateřské společnosti v Rakousku.

Brzy dorazíte do svého cíle v Mnichově: je v této lokalitě nějaký aktuální projekt společnosti SWIETELSKY, který je obzvláště zajímavý?

KB Ano, protože v současné době stavíme nový Talent Campus BMW v hlavním závodě BMW v Mnichově s využitím nejmodernější dřevěné hybridní konstrukce. Architektonicky výjimečný projekt zamýšlený pro přibližně 40 000 zaměstnanců koncernu BMW Group navrhli renomovaní mnichovští architekti allmannwappner. Jeho uvedení do provozu je naplánováno na léto 2025.

V Bavorsku například stavíme také nový BioCampus MultiPilot v přístavu Straubing, u něhož slavnostní zahájení stavby proběhlo v listopadu loňského roku společně s ministerským předsedou Markusem Söderem. Jedná se o důležitý strategický projekt bavorského biohospodářství, který by měl být rovněž uveden do provozu už v roce 2025: jako víceúčelové testovací zařízení i jako komplexní centrum pro inovace v průmyslové biotechnologii. Jsme proto velmi hrdí na to, že v současné době v Bavorsku nejen realizujeme velké a mimořádné stavební projekty, ale také můžeme určitým dílem přispět k budoucnosti regionu.

Pokud se podíváme ještě o něco dále na východ: také v Budapešti se v současné době staví velmi neobvyklý projekt na obzvláště významném místě: nový hotel Sofitel Chain Bridge přímo u slavného Széchenyiho řetězového mostu.

KB Tento projekt je pozoruhodný v několika ohledech: Na jedné straně se jedná o nákladnou rekonstrukci, při níž je trvale zachována původní nosná konstrukce, tj. hlavní část budovy včetně atria. Na druhé straně zde pracujeme v centru Budapešti, v nádherné oblasti zapsané na seznamu světového dědictví UNESCO, a tedy ve zvláště památkově chráněné části města. Budova byla původně postavena v roce 1982, tedy ještě v dobách socialismu, kdy se na ochranu památek a komplexů myslelo mnohem méně než dnes.

O to větší je naše zodpovědnost pracovat s maximální péčí v této velmi speciální oblasti Budapešti, kde jsme již získali určité zkušenosti z předchozích projektů. Nyní jsme převzali již rozebraný a odstojený betonový skelet, abychom jej přeměnili v nový a moderní atraktivní hotel přímo na břehu Dunaje. Architektonický koncept je dílem projektového konsorcia, které tvoří významní američtí architekti Asymptote, budapeštská projekční společnost Bánáti + Hartvig a jihočtyrská společnost Pichler Projects, která se specializuje na fasády a ocelové konstrukce. O rozruch se postará nejen špičková moderní koncepce hotelu včetně nového střešního baru, ale také nová fasádní konstrukce, která bude obzvláště atraktivní: Přestože byla zachována původní geometrie, celkový dojem bude zcela nový a progresivní.

Co nejraději děláte, když se vrátíte domů z cest po sedmi evropských zemích a můžete relaxovat v soukromí?

KB Vyrůstal jsem v hudební rodině, měl jsem možnost se učit na několik nástrojů a už od mládí jsem seděl u varhan a klavíru. Tuto hudební rodinnou tradici, kterou jsem zdědil po svých rodičích, nyní předávám svým dětem: když zrovna neodpočívám u klavíru sám, hrajeme společně. A obzvlášť si užívám ten pocit, že mohu něco předat další generaci – a to nejen na stavbě.



Talent Campus BMW: architektonicky výjimečný projekt s nejmodernější dřevěnou hybridní konstrukcí od společnosti SWIETELSKY je určen pro cca 40 000 zaměstnanců koncernu BMW Group a jeho uvedení do provozu je naplánováno na léto 2025.



© Erdei Mihály, Magyarépitők

Od betonového skeletu k designovému skvostu: Nová fasáda hotelu Sofitel Chain Bridge Budapest ponese rukopis amerických hvězdných architektů Asymptote, zachová si výjimečnou geometrii designu z 80. let minulého století a zároveň ji nově definuje v moderním stylu.



© Erdei Mihály, Magyarépitők

„Během rozsáhlé rekonstrukce nového hotelu Sofitel Chain Bridge v Budapešti pracujeme uprostřed nádherné památkové zóny města zapsané na seznamu světového dědictví UNESCO, a proto musíme dbát zvýšené opatrnosti.“

Šetrná stavba na území světového dědictví UNESCO: rozsáhlá rekonstrukce nového hotelu Sofitel Chain Bridge v Budapešti probíhá v centru památkové zóny města na břehu Dunaje v blízkosti Széchenyiho řetězového mostu.

Výstavba dálnice D3:

S námi se Česká republika svižně napojí na Rakousko



V lednu letošního roku se uskutečnilo slavnostní zahájení stavby úseku dálnice D3 z Nažidel do Dolního Dvořiště, který staví společnost SWIETELSKY stavební. Po dokončení nejjižnějšího úseku se česká D3 brzy napojí na Horní Rakousko na státní hranici u Wulowitzu – jako součást evropské silnice E55, která spojuje severní a jižní Evropu od Švédska po Řecko.



„Tento významný dálniční projekt potvrzuje vysokou technologickou úroveň společnosti SWIETELSKY stavební a celého našeho týmu.“

Pavel Hudler
SWIETELSKY stavební

V České republice proběhlo slavnostní zahájení výstavby úseku D3 Nažidla – Dolní Dvořiště formou společného slavnostního poklepání na základní kámen.

Přestože stavební úsek D3 z Nažidel do Dolního Dvořiště v jižních Čechách měří „pouze“ 3,5 kilometru, má klíčové postavení jako poslední úsek k rakouským hranicím. Důvodem je skutečnost, že česká „dálnice D3“, která vede z Prahy na jih, se po zprovoznění úseku v roce 2026 přímo napojí na rychlostní komunikaci S10 Mühlviertel a z ní na dálnici A7 směrem na Linec. D3 se tak stane součástí jedné z nejdůležitějších evropských severojižních tranzitních tras: evropské silnice E55, která vede z Hel싱borgu ve Švédsku do Kalamaty v Řecku a měří 3 305 kilometrů.

Nový úsek z Nažidel do Dolního Dvořiště, do jehož realizace bylo investováno přibližně 35 milionů eur, nahradí frekventovanou dvoupruhovou silnici I/3. Ta již dávno nesplňuje současné ani budoucí požadavky příhraniční automobilové dopravy v severojižním směru. V rámci stavebních prací tak bude úsek stávající silnice I. třídy integrován, rozšířen o jeden jízdní pruh a uveden do souladu s nejnovějšími normami pro výstavbu silnic. Celý stavební projekt navíc zahrnuje také tři mostní stavby, velkou mimoúrovňovou křižovatku na místě dosavadní křižovatky na Vyšší Brod a výstavbu 1,5 kilometru dlouhé protihlukové stěny.

Tradiční poklepání na základní kámen proběhlo 9. ledna letošního roku a znamenalo slavnostní výkop a zahájení

stavby: „V prvních týdnech jsme především odváželi ornici, následovaly zemní práce a pokládka sítí. Na začátku jara jsme zahájili výstavbu mostních objektů,“ popisuje Pavel Fišar, stavbyvedoucí společnosti SWIETELSKY stavební, dosavadní průběh stavebních prací, které zatím probíhají podle plánu – až na jedno malé, ale o to zajímavější překvapení.

Při archeologickém průzkumu byly totiž objeveny výbušné historické nálezy, které byly pečlivě vyzvednuty pod odborným archeologickým dohledem: ruční zbraně a munice odzbrojených německých jednotek z posledních dnů druhé světové války. Zatímco munice byla zlikvidována speciální pyrotechnickou službou, zbraně budou mít své místo v muzeu – jako připomínka temné éry tohoto místa dnes o to významněji orientovaného do budoucnosti.



Modernizace Maaslijn:

Mobilita s budoucností pro člověka i přírodu

S přibližně 22 000 cestujícími denně je Maaslijn jednou z nejpoužívanějších regionálních železničních tratí v Nizozemsku a nejvytíženější železniční tratí v provincii Limburg. Avšak: trať je většinou pouze jednokolejná, neelektrifikovaná, a proto neodpovídá současným požadavkům z hlediska kapacity ani emisí CO₂. Společnost Swietelsky Rail Benelux nyní modernizuje frekventovanou trať do konce roku 2027 – a nastává nová měřítko v oblasti výstavby železnic i ochrany přírody a ochrany druhů před vyhubutím.

Na železniční trati mezi Nijmegenem a Roermondem, která byla poprvé uvedena do provozu v roce 1883, cestuje ročně osm milionů pasažérů, což z Maaslijn činí jednu z nejvytíženějších železničních tratí v Nizozemsku. Avšak: převážně jednokolejnou trať mohly dosud používat pouze dieselové lokomotivy, a proto nesplňuje dnešní požadavky na ochranu klimatu ani na kapacitu pro cestující. Společnost Swietelsky Rail Benelux byla proto pověřena modernizací přibližně 88 kilometrové trasy, aby se Maaslijn stal mnohem ekologičtější alternativou k automobilům než dosud.

Kromě kompletní elektrifikace trati zahrnuje program také rozsáhlá stavební opatření na kolejové trati: na čtyřech úsecích trati Maaslijn – v Cuijku, Boxmeeru, Venray a Reuveru – se trať rozšiřuje na dvě koleje, aby se protijedoucí vlaky mohly bez problémů míjet. Kromě toho instalujeme nové výhybky, zvětšujeme poloměry zatáček, aby bylo možné zvýšit rychlost ze 100 na 140 km/h, a modernizujeme stávající koleje a více než dvacet úrovnových železničních přejezdů pro zvýšení bezpečnosti. V Molenhoeku bude viadukt, který se klene přes trať, nahrazen novým, širším viaduktem, který vytvoří více prostoru pro chodce a cyklisty.

Kromě toho bude celá trasa elektrifikována trakčním vedením a devíti velkými trafostanicemi v Mooku, Cuijku, Boxmeeru, Vierlingsbeeku, Venray, Melderslu, Tegelen, Reuveru a Swalmenu. Na trati tak již brzy nebudou jezdit dieselové lokomotivy, ale mnohem udržitelnější elektrické vlaky, takže železniční doprava mezi Nijmegenem a Roermondem bude od roku 2028 rychlejší, spolehlivější a ekologičtější.

Kromě vlastních stavebních prací a elektrifikace se u nás Swieteláků při modernizaci trati Maaslijn věnujeme také životnímu prostředí, a to zcela mimořádným způsobem. Trať Maaslijn prochází také několika chráněnými krajinnými oblastmi: na obou stranách železničního náspu se vyskytuje rozmanitá flóra a fauna, z nichž některé patří mezi vzácné a ohrožené druhy živočichů a rostlin.

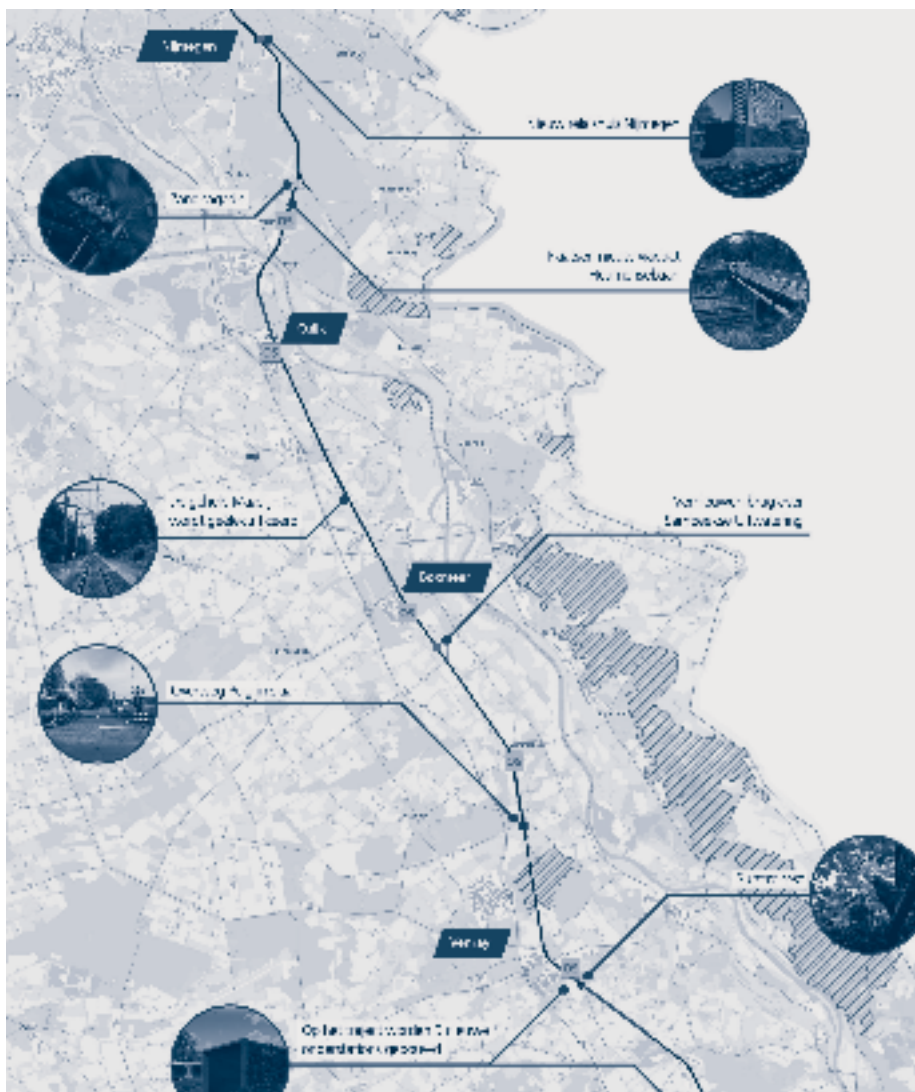
Spolu s rozsáhlým ekologickým výzkumem proto přijímáme četná opatření,

abychom pečlivě a zodpovědně kompenzovali nepříznivé dopady výstavby železnice a do budoucna udržitelně zlepšili životní podmínky různých druhů: pro netopýry, kteří využívají stromové aleje pro noční navigaci jako dálnice, jsou vysazovány další stromy. Zvláštní ochranná opatření se zavádějí pro káňe lesní, které hnízdí v blízkosti trasy, a také pro četné ještěrky, slepýše a jezevce v regionu. Také vzácné druhy motýlů, jako je ostruháček česvinový, také profitují z modernizace trati Maaslijn, protože se pro ně vytvářejí nové biotopy díky výsadbě mladých dubů.

Jak vysvětluje Rutger den Drijver, manažer QHSE (Quality, Health, Safety, Environment), životní prostředí má pro společnost Swietelsky Rail Benelux zvláštní prioritu, a to i v širším kontextu klíčové strategie společnosti do budoucna: „Naše branže samozřejmě vyžaduje velké množství energie a surovin. Proto jsme si stanovili za cíl minimalizovat náš dopad na životní prostředí tím, že budeme hospodařit co neudržitelněji. Neustále tak hledáme způsoby, jak naše procesy učinit udržitelnějšími a jak pracovat na projektech šetrněji k životnímu prostředí. Konkrétní témata zahrnují ochranu přírody, nakládání s odpady a recyklaci – jedním z mnoha příkladů je štěrk odstraňovaný při stavbě železnice, který opětovně používáme pro stavbu silnic.

Dbáme však také na neustálé zvyšování udržitelnosti, pokud jde o zdroje energie a paliva: sídlo naší společnosti pokrývá velkou část své energetické potřeby vlastním fotovoltaickým systémem a více než padesát procent našeho vozového parku už jezdí na

ekologickou elektřinu. Tam, kde jsou stále vyžadovány stroje poháněné naftou, používáme jako palivo naftu HVO, pokud je to technicky možné. Ta se skládá z hydrogenovaného nebo recyklovaného rostlinného oleje, není tedy fosilním palivem a navíc snižuje emise CO₂ až o devadesát procent ve srovnání s běžnou naftou. A společně s našimi rakouskými kolegy z Fischamendu máme v současné době v testovacím provozu velmi speciální inovaci: prototyp kolejového rýpadla od firmy Liebherr, který jsme přestavěli na elektrický pohon – a jehož baterie lze vyměnit stejně snadno jako například u elektrokola“.



Maaslijn je 88 kilometrů dlouhá severojižní spojnice a jedno z nejdůležitějších regionálních železničních spojení v Nizozemsku. Vzhledem k tomu, že trasa prochází také několika chráněnými krajinnými oblastmi, jsou během stavebních prací nutná rozsáhlá opatření na ochranu druhů.



Po modernizaci a kompletní elektrifikaci trati Maaslijn už na ní nebudou jezdit dieselové lokomotivy, ale mnohem ekologičtější elektrické vlaky.

TRENDY

LDZ Salzburg:
COO August Weichselbaumer
o budoucnosti dřevostaveb
Strana 37

Mosty přes údolí S31 Siegraben:
budoucnost dopravy v partnerském
modelu
Strana 42

Building ever better:
náš nový positioning
Strana 46

Udržitelná výstavba:
interview s Dominikem Schramlem
Strana 48

LDZ Salzburg:

Dřevo jako srdeční záležitost

V nové budově centra služeb LDZ v Salzburgu stavíme my Swieteláci největší budovu v Rakousku s využitím udržitelné, inovativní dřevěné hybridní konstrukce. COO August Weichselbaumer prozrazuje více o budoucí vizi tohoto megaprojektu – a vypráví, proč je jeho srdce ke společnosti SWIETELSKY tak připoutané i v jeho 25. jubilejním roce působení ve firmě.

Dobrý den, pane Weichselbaumere – nedávno jste v lednu slavnostně zahájil výstavbu centra LDZ Salzburg. Čím je podle vás tento inovativní komplex kancelářských budov s dřevěnou hybridní konstrukcí pro zemskou vládu Solnohradska kromě své impozantní velikosti tak neobvyklý?

AW Ve společnosti SWIETELSKY jsme si jako velmi důležitý cíl do budoucna stanovili téma komplexních odborných znalostí v oblasti dřevostaveb. Naše ochranná známka SWIETimber tak na jedné straně sdružuje know-how více než stovky odborníků na dřevostavby, které poskytujeme architektům a stavebníkům v nejrůznějších formách – od poradenství a projektové podpory až po služby generálního dodavatele. Na druhou stranu se v současné době nacházíme ve fázi strukturálního vývoje společnosti SWIETELSKY, kdy taková sdružování velmi pečlivě zvažujeme: jak moc má sdružování a centralizace ve velkém měřítku smysl? A v čem jsou naopak strategicky cenné decentralizované, samostatné místní dceřiné společnosti, jako je naše truhlářská a stavební firma Georg Fessler ve Zwettlu?

Jak bude tato optimální kombinace mezi sdružováním a samostatností v oblasti dřevostaveb v nadcházejících letech vypadat, o tom v současnosti přemýšlíme velmi metodicky a rozvážně. Velký projekt dřevěných hybridních staveb, jako

je Zemské centrum služeb (Landesdienstleistungszentrum – LDZ) v Salzburgu, pro nás představuje velmi důležitý milník na této cestě. Jedná se o skutečně obrovský stavební záměr. Už jen díky těmto číslům je tento v současnosti největší stavební projekt v Rakousku s deseti podlažími, 59 318 m² čisté užitné plochy a nejmodernějšími kancelářskými pracovišti pro 1 200 lidí absolutním superlativem. A protože stavební podloží je kvůli blízkosti řeky Salzach komplikované, museli jsme do země umístit 214 vrtaných pilot dlouhých asi čtyřicet metrů, abychom zajistili, že budova bude stát na pevných základech, což je celkově skutečná výzva.

Už dříve jste zmínil cestu společnosti SWIETELSKY k vyvážené budoucí strategii dřevostaveb: kam by měla tato cesta v nadcházejících letech vést, kromě velkých staveb, jako je LDZ?

AW To lze shrnout velmi jednoduše: V Rakousku a Německu by v budoucnu neměl existovat žádný projekt dřevostavby, který by byl pro nás příliš složitý. V současné době realizujeme také například Talent Campus BMW v Mnichově, rovněž jako dřevěnou hybridní stavbu, což je také obrovský strategický projekt, na který jsme velmi hrdí. Rozhodující otázky však jsou: kolik těchto extrémně složitých a náročných projektů můžeme realizovat

současně se zachováním našich vysokých standardů kvality? A jak se budou dřevostavby vyvíjet v nadcházejících letech? Budoucnost sice rozhodně patří trendům udržitelnosti. Ve společnosti SWIETELSKY však nepatříme k lidem, kteří rychle naskakují do jedoucího vlaku a pak z něj zase vyskakují. Místo toho chceme téma dřevostaveb velmi pečlivě sledovat a správně vyhodnocovat. Spoléháme přitom zejména na dřevěnou hybridní konstrukci, protože podle našeho názoru u čistě dřevěné konstrukce dlouhodobě nepřevažují jen výhody.

Když už mluvíme o budoucnosti: v dnešní době často slyšíme a čteme, že stavebnictví je v krizi. Znamená to, že si o vás a o společnost SWIETELSKY máme dělat starosti?

AW Ne, o mě ani o firmu SWIETELSKY si rozhodně nemusíte dělat starosti (smích) – nám oběma se za těchto okolností daří dobře. Stavebnictví však v současné době rozhodně neprochází jednoduchou fází. A posledních dvanáct měsíců, ve kterých jsem novým COO rakouské divize společnosti SWIETELSKY, bylo zřejmě nejnáročnějším rokem v mé dlouhé kariéře ve společnosti. Ale i náročné časy ve společnosti SWIETELSKY pro mě často znamenaly vzrušující a krásné chvíle. Protože to, co nás dělá tak výjimečnými, jsou výjimeční lidé, kteří u nás pracují. A právě těmto lidem vděčím za to, že jsem měl každý den své dlouhé kariéry vždy pocit, že tohle je pro mě to pravé místo, tady jsem profesně stoprocentně doma. Mou největší motivací je proto převzít odpovědnost za tyto výjimečné lidi ve společnosti SWIETELSKY a otevřít jim ty nejlepší příležitosti jak v profesní, tak v osobní oblasti. Naše nové motto „Building ever better“ pro nás tedy znamená více než jen neustálé technické a ekonomické zlepšování. Znamená to také výzvu k neustálému zlepšování na lidské úrovni – pro lidi, kteří naše stavby používají, i pro naše zaměstnance.

Tato snaha neustále se zlepšovat ostatně znamená, že cítíme závazky vůči našim zaměstnancům i v těžkých dobách a přikládáme velký význam zajištění našich pracovních míst. Některé společnosti ve stavebnictví totiž v současné době lehkovážně zapomínají, že bude o to těžší získat zpět pracovní síly a know-how, se kterými se nyní loučí.

Na konci letošního roku oslavíte 25. výročí svého působení ve společnosti SWIETELSKY ve vrcholném managementu. Co se za čtvrt století ve společnosti změnilo? A co vás během této doby nejvíce potěšilo?

AW Za tu dobu se toho samozřejmě změnilo hodně. Když jsem v roce 1999 nastoupil do společnosti, byl jsem jako netechnik s obchodním vzděláním v managementu tehdy ještě absolutní výjimkou.



„Mou největší motivací je převzít odpovědnost za výjimečné lidi ve společnosti SWIETELSKY a otevřít jim ty nejlepší příležitosti jak v profesní, tak v osobní oblasti.“

August Weichselbaumer
COO Rakousko Swietelsky AG, oddaný rodinný
příslušník a amatérský golfista

Pokud se však podíváte na naši aktuální organizační reformu, je princip společného rozhodování techniků a obchodníků také důležitým aspektem naší organizační strategie do budoucna. Od chvíle, kdy jsem před 25 lety nastoupil do společnosti, jsem se velmi snažil používat rovnocenným způsobem technické a obchodní znalosti. O to více mě dnes těší, že tato zásada je nyní pevně zakotvena v naší organizační struktuře pro budoucnost.

A obzvláště mě těší vývoj naší výstavby tunelů. Stále si velmi dobře vzpomínám, jak jsme krátce po mém nástupu s touto oblastí začínali a jak jsme na začátku museli překonávat mimořádně velké ekonomické problémy. O to víc mám radost, když nyní vidím, jak skvěle se za posledních patnáct let rozvíjela naše výstavba tunelů, kterou jsem mohl jako jednatel podporovat od samého počátku: dnes se tato divize stala skutečným klenotem v naší široké nabídce aktivit.

A co je pro vás zvláštní perlou ve vašich soukromých aktivitách?

AW Mezi mými soukromými aktivitami je několik zvláštních skvostů: v první řadě je to samozřejmě moje žena. Koneckonců, často musí být svědkem toho, jak věnuji podstatně více času a pozornosti své druhé velké vášni – společnosti SWIETELSKY. Za druhé jsou to mé děti, jejich partneři a nyní i vnoučata. Jsou zvláštní přidanou hodnotou v mém životě a díky nim si neustále uvědomuji, jaké jsem

měl dosud štěstí. A do třetice, jen pro mě samotného, je to také moje vášeň pro golf, který mi nesmírně pomáhá najít rovnováhu. Zahrát si hned ráno golf na sluníčku a pak si vychutnat snídani s manželkou – to je pro mě čistý relax a dokonalý začátek dne.



Startovní signál na megastaveništi: na půdorysné ploše 10 000 m² vznikne netto užitná plocha 50 000 m².

SWIETELSKY centrum odborných kompetencí pro dřevostavby ve Schlüßbergu



Naše centrum odborných kompetencí ve Schlüßbergu: zde má své sídlo sdružené know-how společnosti SWIETELSKY v oblasti dřevostavby a dřevěných hybridních staveb – a to již pět let.

V květnu letošního roku oslavilo své páté narozeniny centrum odborných kompetencí firmy SWIETELSKY pro dřevostavby v Schlüßbergu u Grieskirchenu (Horní Rakousko), které bylo otevřeno v roce 2019. Vlastní závod na výrobu dřevěných a hybridních konstrukcí se tak může pochlubit již půl desetiletím úspěchů a od té doby se trvale zapsal do rakouského stavebního a architektonického prostředí.

Budova závodu, kterou navrhl tým architektů ARKD architekturbüro arkade z Lince, už zvenčí prokazuje své odborné zkušenosti s dřevostavbami: byla postavena z 3 900 metrů čtverečních prefabrikovaných stěnových a střešních prvků a fasáda byla vyrobena z lazurovaných, nehoblovaných smrkových latí. „Na jedné straně je naše centrum odborných kompetencí jednoznačně zaměřeno na dřevostavby, stejně jako naše ochranná známka SWIETimber, pod kterou sdružujeme know-how více než stovky odborníků na dřevostavby,“ říká August Weichselbaumer, COO rakouského obchodního zastoupení společnosti SWIETELSKY.

„Na druhou stranu, pokud jde o dřevostavby, chceme ve společnosti SWIETELSKY zvažovat všechny alternativy a využít našich rozsáhlých odborných znalostí k tomu, abychom se pro stavebníky, architekty a projektanty stali poradcem, který je neutrální z hlediska výběru stavebních materiálů. Chceme objektivně zohlednit výhody všech stavebních materiálů a najít v každém případě ta nejlepší technická řešení. V této souvislosti jsme obzvláště přesvědčeni o budoucnosti dřevěných hybridních staveb, protože v mnoha případech se

kombinace konvenčních stavebních materiálů a dřeva ukazuje jako nejinteligentnější řešení.“

Skutečnost, že komplexní odborné znalosti společnosti SWIETELSKY v oblasti dřevěných hybridních staveb jsou v současné době velmi žádané, se nedávno projevila nejen u strategických projektů, jako je například Talent Campus BMW v Mnichově, ale také u výběrového řízení na nové Zemské centrum služeb v Salcburku.

„Ve výběrovém řízení, kterého se zúčastnily všechny renomované rakouské firmy specializované na dřevostavby, jsme se umístili na prvním místě,“ říká Gerald Forstner, vedoucí technické pobočky společnosti SWIETELSKY. „Potěšující bylo zejména to, že v žádném případě nešlo jen o cenu, ale o kvalitu celého balíčku, v němž jsme dokázali zaujmout svými speciálními odbornými znalostmi. Jsem proto hrdý na to, že na stavbě LDZ máme nyní naše nejkompetentnější zaměstnance, kteří i během realizace dokazují, že si opravdu troufáme na velké věci a tento úkol zvládneme na výbornou.“

#buildingeverbetter – pro LDZ Salcburk

V Salcburku v současné době stavíme nejmodernější administrativní budovu v Rakousku a zároveň největší projekt pozemního stavitelství v zemi. Nové Zemské centrum služeb (LDZ) v centrálním sousedství hlavního nádraží je budováno s celkovou investicí 195 milionů eur a od konce roku 2026 nabídne progresivní kancelářská pracoviště pro 1 200 pracovníků.

„Díky našemu společnému podniku se my Swieteláci podílíme v LDZ Salcburk na skutečně jedinečném stavebním projektu,“ má radost August Weichselbaumer, COO rakouského obchodního zastoupení společnosti SWIETELSKY. Slavnostní zahájení megastavby v blízkosti salcburského hlavního nádraží se uskutečnilo teprve v lednu 2024 a do konce roku 2026 má na ploše 9 148 m² vzniknout nové, na budoucnost orientované pracoviště pro přibližně 1 200 zaměstnanců spolkové země Solnohradsko.

Velkolepé jsou nejen rozměry kancelářského gigantu, který bude postaven jako dřevěná hybridní stavba, ale také jeho architektura a technologie: vídeňská architektonická kancelář Burtscher – Durig navrhla budovu jako prosluněnou a výrazně přátelský uliční blok ve tvaru impozantní skořicové hvězdy se vzdušnými, ozeleněnými atrií, terasami a střešními zahradami.

LDZ Salcburk má být také absolutním strategickým projektem v oblasti energetické účinnosti a ekologie: udržitelné využití geotermální energie je zajištěno pomocí aktivovaných podzemních stěn a vrtaných pilot. O ekologické zásobování energií se stará více než 4 500 otočných fotovoltaických panelů na fasádě, střeše a terase, jejichž špičkový výkon činí 879 kW.

59 318 m²
netto užité plochy
vznikne na 10 000 m²
půdorysné plochy

2 500
dřevěných nosníků a
540 dřevěných podpěr
je instalováno.

4 500
otočných fotovoltaických
panelů bude sloužit pro
zásobování energií



„Nové centrum LDZ je historickou stavbou. Zemská správa a služby pro občany zde budou odpovídat 21. století.“

Wilfried Haslauer
Zemský hejtman Solnohradska

Mosty přes údolí S31 Sieggraben:

Budoucnost dopravy v partnerském modelu

Burgenlandská rychlostní komunikace S31 z Eisenstadtu do Oberpullendorfu je jednou z nejdůležitějších automobilových tras v Burgenlandsku. Silnice je zároveň dlouhodobě známá značnými problémy s kapacitou a bezpečností. My Swieteláci pomáháme zajistit progresivní budoucnost této dopravní komunikace: čtyři impozantní mosty přes údolí, které budujeme podle nového partnerského modelu zadání.





Tři ze čtyř mostů budou dokončeny metodou postupného výsuvu: betonové prvky se vyrábějí přímo na staveništi a vkládají se kus po kuse pomocí vysokotlakých lisů.

Po burgenlandské rychlostní komunikaci S31 jezdí denně přibližně 15 000 řidičů, což s sebou nese problémy s kapacitou a bezpečností silničního provozu na této velmi frekventované trase. Společnost ASFINAG proto od začátku roku 2019 intenzivně pracovala na zvýšení bezpečnosti 23 kilometrů dlouhého úseku mezi Mattersburgem a Weppersdorfem / St. Martinem, který byl podle plánu dokončen do roku 2021. Nyní je na pořadu dne druhá etapa zvýšení bezpečnosti rychlostní silnice S31 do Weppersdorfu / St. Martina, která má být dokončena do roku 2026 – a s ní i výstavba čtyř nových velkých mostů přes údolí u Siegggrabenu, kterou společnost SWIETELSKY realizuje v konsorciu od března 2023.

Jedná se o stavební projekt plný superlativů, protože 34 mostních pilířů pro čtyři nové mosty neustále roste do výšky. Zhotoví se přibližně 11 500 běžných metrů vrtaných pilot a použije se více než 37 000 metrů krychlových betonu. K mnoha výzvám, které jsme my Swieteláci museli v rámci tohoto projektu zvládnout, patří mimo jiné vysoké požadavky zadavatele ASFINAG na udržitelný a šetrný proces výstavby

v hustě zalesněné oblasti. Projekt je však progresivní nejen z hlediska udržitelné výstavby, ale také z hlediska modelu zadávání zakázek. Tento model byl navržen v rámci speciálně vyvinuté a zcela nové alianční smlouvy: „V tomto příkladném pilotním projektu,“ objasňuje Arnold Ritter, vedoucí divize SWIETELSKY, „se firma ASFINAG jako zadavatel i firma SWIETELSKY jako součást dodavatelského konsorcia pohybují ve sféře společného rizika a usilují o co nejlepší společné dokončení stavebního projektu v souladu s principem Best for project.“

Rozhodující rozdíl oproti předchozím modelům zadávání projektů: „Důraz je kladen na společný úspěch projektu, nikoli na individuální zájmy aliančních partnerů,“ vysvětluje Arnold Ritter: „Velmi moderní a partnersky kooperativní forma spolupráce založená na skutečné rovnosti, transparentnosti a otevřené komunikaci, jejímž cílem je vyhnout se jednostranným scénářům výhry/prohry. Namísto toho jsou rizika a odpovědnosti rozděleny mezi zúčastněné strany a řízeny společně. Stejně tak v případě, že jsou skutečné náklady menší nebo větší než stanovené náklady, mohou smluvní partneři buď spo-

Společnost ASFINAG jako zadavatel klade vysoké nároky na udržitelný a šetrný proces výstavby v hustě zalesněné oblasti.



Impozantní výška mostních pilířů se pohybuje mezi 32 metry v případě mostu přes údolí Auwiesenbach a 56 metry v případě mostu přes údolí Groisbach.

lečně těžit z úspěšného a nákladově efektivního projektu, nebo společně nést finanční ztráty podle systému bonus/malus – v zájmu spravedlnosti jsou však vždy uhrazeny skutečné náklady dodavatele.“

Arnold Ritter vysvětluje další výhodu: „Výsledkem běžných zadávacích řízení je často agresivní cenová soutěž. V případě stavebního projektu S31 Siegraben je však cena a kvalita v poměru 60 : 40, přičemž téma kvality je rozděleno do dalších podkategorií: kvalita posouzení příležitostí a rizik byla rozhodující ze sedmi procent, příprava a prezentace optimalizačního potenciálu z jedenácti procent, reference klíčových pracovníků ze šesti procent a prezentace aliančního týmu při osobním jednání ze šestnácti procent.“ Vedle náročných analýz a příprav na vícestupňové zadávací řízení vnímal Arnold Ritter schůzku za účelem osobního jednání jako obzvláště zajímavou výzvu – a pro tým společnosti SWIETELSKY jako výjimečnou příležitost ukázat své silné stránky v téměř reálných podmínkách: „Během celého dne jsme byli v rámci této schůzky konfrontováni s konkrétními situacemi a simulacemi problémů. Kromě odborných znalostí našeho ali-

ančního týmu a porozumění modelu zpracování byly velmi intenzivně testovány naše interní a externí schopnosti spolupráce a komunikace, stejně jako naše kompetence k řešení konfliktů.“

„Takové procesy již před zadáním projektu jsou sice časově a pracovní náročné,“ shrnuje Arnold Ritter, „ale myslím, že budoucnost patří takovýmto aliančním modelům. Vedou totiž nejen k ještě profesionálnější a partnersky intenzivnější spolupráci a eticky ještě odpovědnějšímu způsobu práce, ale především k vyšší kvalitě, hospodárnosti a efektivitě. A ten, kdo staví efektivněji, staví také šetrněji a udržitelněji.“

„Alianční modely zvyšují nejen profesionální a lidskou kvalitu partnerské realizace projektů, ale také efektivitu. A ten, kdo staví efektivněji, staví také udržitelněji.“

Arnold Ritter
Vedoucí divize Swietelsky AG

#buildingeverbetter – při aliančním projektu v Siegrabenu

**15 000**

vozidel denně projede
po silnici S31

Až 56 metrů

jsou vysoké pilíře mostů
přes údolí Siegraben

37 000 m³

betonu a cca 11 500
běžných metrů vrtaných
pilot bylo zabudováno

Na jedné z nejdůležitějších a nejvytíženějších rychlostních komunikací v Burgenlandsku zajišťujeme my Swieteláci výrazně vyšší bezpečnost a plynulejší provoz: výstavbou čtyř nových mostů přes údolí u Siegrabenu s výškou až 56 metrů a celkovou délkou přibližně tři kilometry.

Po frekventované silnici S31 jezdí denně přibližně 15 000 řidičů. My Swieteláci významně přispíváme My Swieteláci výrazně přispíváme k jejich větší bezpečnosti a k plynulosti dopravy na této severojižní spojnici, která je pro Burgenlandsko tak důležitá: výstavbou čtyř nových velkých mostů přes údolí u Siegrabenu, které se rozprostírají v délce asi tří kilometrů.

Tři ze čtyř mostů budou dokončeny takzvanou metodou postupného výsuvu, jakmile budou postaveny nosné konstrukce. Při této metodě se betonové prvky mostů vyrábějí přímo na staveništi a vkládají se kus po kuse pomocí vysokotlakých lisů. Tento složitý a náročný proces používáme my Swieteláci u mostů přes údolí Groisbach, Marzau a Jüdingsau.

Most přes údolí Auwiesenbach budujeme částečně integrálně: integrální mosty jsou odlité z jednoho kusu, bez běžných ocelových přechodů mostovky. Tvoří tak s pevnou mostovkou jeden celek. Pohyby mostu nejsou absorbovány na začátku a na konci, ale jsou rozloženy na větší ploše. To má při pohybu mostu v létě nebo v zimě vlivem tepelné roztažnosti kompenzační úči-

nek. Zároveň tato konstrukce vyžaduje méně údržby, a je proto ekonomicky výhodnější.

Po dokončení budou mosty přes údolí tvořit jízdní pruh ve směru na Oberpullendorf. Impozantní výška pilířů se pohybuje mezi 32 metry u mostu přes údolí Auwiesenbach a 56 metry u mostu přes údolí Groisbach. Kromě výstavby nových mostů budou v oblasti napojení provedeny různé drobné sanace a odvodňovací práce.

Stavební práce probíhají směrem ze Siegrabenu, odkud vyrůstají pilíře nového mostu. Doprava na hlavním tahu silnice S31 proto nebude omezena. Dokud nebudou nové mosty dokončeny, budou mít tyto mosty přes údolí i nadále dva jízdní pruhy do kopce a jeden jízdní pruh z kopce. Tím je zajištěna maximální bezpečnost i během stavebních prací, protože tak lze na trase bezpečně předjíždět pomalu jedoucí nákladní vozidla.

Náš nový positioning:

„Building ever better“ Co to vlastně znamená pro nás Swieteláky – dnes i v budoucnosti?



Společnost SWIETELSKY se dynamicky a inovativně rozvíjí již téměř devadesát let. Pro další vývoj je však nyní důležité jasně definovat, kdo jsme a co děláme a především pak jak a na základě jakých silných stránek a hodnot to děláme. Právě proto jsme nastavili náš nový positioning, abychom mohli společně stavět stále lépe – building ever better.

„Vždy jsme se trochu lišili od ostatních velkých stavebních koncernů v Rakousku a Evropě,“ shrnuje silné stránky společnosti SWIETELSKY její CEO Peter Krammer: „Vždycky to byl trochu víc rodinný podnik, vždycky to bylo trochu víc osobní zodpovědnosti pro každého. A proto vždy s o trochu energičtějším tahem na branku než mnozí ostatní.“ Takto jsme my Swieteláci v průběhu desítek let od založení naší společnosti před téměř devadesáti lety neustále rostli a dále se rozvíjeli díky inovacím, motivaci a pospolitosti.

Dnes je Swietelsky AG jednou z vedoucích společností v rakouském stavebnictví a jedním z nejvýznamnějších hráčů v Evropě. Jsme na to hrdí – stejně jako na našich 12 500 Swieteláků, kteří každý den pracují ve 21 zemích, aby svým osobním nasazením učinili náš svět o něco lepším. S cílem našeho dalšího úspěšného rozvoje – ale také na pozadí neustále a stále rychleji se měnícího světa – jsme v rámci rozsáhlého strategického procesu kriticky analyzovali a výstižně vypilovali náš vlastní positioning. Sdružili jsme naše četné silné stránky a pozitivní vlastnosti a shrnuli je do tří jasných slov:

„Immer besser bauen“ nebo anglicky: „Building ever better“.

„Immer besser bauen je pro mě ryzí SWIETELSKY,“ říká Peter Krammer a jasně zdůrazňuje význam našeho nového positioningu – a zároveň vysvětluje, proč nový positioning není

v podstatě ničím jiným než specifikací mnoha hodnot a vlastností, které pro nás byly vždy obzvláště důležité. „Tato tři slova vystihují, proč byla společnost SWIETELSKY v posledních desetiletích tak úspěšná a bude úspěšná i v budoucnu. V tomto smyslu není ‚Immer besser bauen‘ novým positioningem, ale vyjadřuje několika novými slovy to, co vždy charakterizovalo nás Swieteláky.“

Vychází z našich silných stránek

„Immer besser bauen“ bylo odvozeno ze silných stránek, které si sami připisujeme, které nám přisuzují naši partneři a které nás vždy charakterizovaly:

- My Swieteláci neděláme žádné kompromisy. VŽDY (německy: immer) se plně angažujeme, ať už na staveništi nebo mimo něj. Den za dnem. Ve velkém i malém měřítku. Naše práce se vždy vyznačuje nejvyšší kvalitou, nasazením a týmovým duchem.
- My Swieteláci se vyznačujeme mimořádným charakterem: neustále chceme být LEPŠÍ (německy: besser). Snažíme se být lepší než včera a lepší než konkurence. Proto vytváříme lepší řešení pro lidi a lepší řešení pro budoucnost. Tento postoj určuje naše jednání a je pro nás každodenním motorem – ve prospěch našich zákazníků.
- Also: Pro nás Swieteláky je STAVĚNÍ (německy: bauen) víc než jen řemeslo – je to naše možnost pozitivně ovlivnit svět kolem nás. Není to jen povolání, ale poslání, kterému se věnujeme s vášní.

Pevně zakořenění v našich centrálních hodnotách

Kromě toho jsme se podrobně zaměřili také na hodnoty společnosti SWIETELSKY. Hodnoty ovlivňují naše jednání a jsou naší každodenní motivací. Jsou měřítkem, které chceme jako zaměstnanci splnit, abychom se neustále zlepšovali.

- Orientace na lidi. Lidé jsou centrem našeho jednání. Potřeby a zkušenosti našich zaměstnanců jsou pro nás stejně důležité jako jistota, pro koho naše projekty realizujeme. Pracujeme pro vás.
- Orientace na řešení. Konkrétní řešení jsou tím, co nás jako společnost, ale i nás jako podnik posouvá vpřed. Tam, kde ostatní vidí pouze problémy, my vždy aktivně hledáme řešení a důsledně je realizujeme. Spoléháme se na kreativitu, spolupráci a týmového ducha. Vytváříme řešení.
- Orientace na budoucnost. Budoucnost je v našich rukou. Jsme připraveni aktivně se podílet na utváření naší budoucnosti. Proto prosazujeme inovace a zaměřujeme se na neustálý vývoj a zlepšování. Tímto způsobem aktivně přispíváme k lepším zítřkům. Stavíme budoucnost.

V uplynulých měsících to všechno vedlo k vytvoření našeho nového positioningu, který nyní od roku 2024 definuje nový recept na úspěch naší společnosti SWIETELSKY:

Pracujeme pro vás.
Vytváříme řešení.
Stavíme budoucnost.

#buildingeverbetter

Udržitelná výstavba – interview s Dominikem Schramlem: „Jsme součástí řešení. A proto musíme jednat.“

Dobrý den, pane Schramle, jako vedoucí oddělení ve společnosti SWIETELSKY jste zodpovědný za řízení udržitelnosti. Jak si společnost SWIETELSKY v současnosti stojí v oblasti udržitelnosti?

DS V uplynulém obchodním roce 2023/24 jsme udělali velký krok vpřed: zahájili jsme transformaci z dobrovolného na povinné podávání zpráv o udržitelnosti. Co to znamená? Dosud jsme o našich aktivitách v oblasti udržitelnosti podávali zprávy dobrovolně. To probíhalo v souladu se standardy organizace Global Reporting Initiative (GRI). Od obchodního roku 2025/26 však budeme ze zákona povinni zveřejňovat výsledky v oblasti životního prostředí, sociální oblasti a podnikové politiky v souladu s evropskou směrnicí o podávání zpráv o udržitelnosti podniků (CSRD). Jedná se o známou strategii ESG. Od obchodního roku 2025/26 budou tyto klíčové údaje ESG začleněny do části výroční zprávy, která podléhá auditu.

Jak se nám ve společnosti SWIETELSKY daří tato transformace?

DS Provádíme důkladné přípravné práce a od letošního roku přecházíme na roční podávání zpráv, abychom pak od roku 2025/26 mohli podávat zprávy v souladu s CSRD. Důležitým podkladem je již provedené takzvané posouzení dvojí materiality: po analýze toho, jak ovlivňujeme své okolí a naopak, jak naše okolí ovlivňuje nás, jsme v únoru 2024 zapojili do procesu naše zainteresované strany prostřednictvím online průzkumu. Cílem tohoto průzkumu bylo zjistit, která témata udržitelnosti jsou pro naše zúčastněné strany obzvláště důležitá. To nám jako společnosti SWIETELSKY umožňuje identifikovat nejdůležitější aspekty naší odpovědnosti za udržitelnost a podle toho stanovit priority. Výsledky průzkumu jsou zpracovány do naší strategie udržitelnosti. V současné době se na této strategii pracuje s příslušnými odbornými skupinami a je klíčovým strategickým pilířem pro naše aktivity v oblasti udržitelnosti ve společnosti SWIETELSKY.

Jak důležitá je z vašeho pohledu udržitelnost ve stavebnictví obecně?

DS Některé významné studie ukazují, že stavebnictví je zodpovědné za 38 % emisí. Velká část těchto emisí však pochází ze stávajících staveb! Jako stavební firma zde máme zejména velkou odpovědnost, ale zároveň již máme v ruce řešení – klíčové heslo je sanace. Tepelně energetickou sanaci budov považuji za nejdůležitější odvětví pro skutečně udržitelnou stavbu. Míra sanací v Rakousku se pohybuje kolem 1,5 %, ale je na srovnatelné úrovni i ve zbytku Evropy. To je příliš málo. Tuto míru musíme alespoň zdvojnásobit. To vyžaduje daňové pobídky, například dočasný bonus na sanaci. Jako sociální partneři jsme to již vládě navrhli. Planetu máme jen jednu – jsme součástí řešení, a proto musíme jednat.

Jak vypadá blízká budoucnost udržitelnosti ve stavebnictví? Globálně i ve společnosti SWIETELSKY.

DS Pokud chceme dosáhnout klimatických cílů, je třeba toho hodně vybudovat. To platí nejen pro bytovou výstavbu nebo sanace, ale zejména pro rozšiřování infrastruktury. Například německá politika požaduje zdvojnásobení kapacity železnic do roku 2050. Železniční infrastruktura však není jen taxonomickým produktem, ale jednou z nejdůležitějších forem mobility budoucnosti. Pro nás Swieteláky tu bude práce dostatek, takže hledím vstříc budoucnosti naprosto optimisticky.

#buildingeverbetter – pro udržitelnou cool školu ve Vídni-Donaustadtu



Důmyslná kombinace materiálů: za minerálně izolovanou, odvětrávanou dřevěnou fasádou se skrývá železobetonový skelet s nosnými stěnami z dutých cihel.

Společně s vídeňskou architektonickou kanceláří Franz&Sue jsme my Swieteláci realizovali ve Vídni-Donaustadtu obzvláště cool školu: s inovativním, multifunkčním konceptem pedagogických prostor, mnoha lákavými volnými plochami a zelenými zónami pro optimální kvalitu pobytu a s energetickým konceptem s neutrálními emisemi CO₂, díky němuž je škola progresivně udržitelná a šetrná k životnímu prostředí.

„Naše základní škola na Leopold-Kohr-Straße je novým stěžejním pilířem v urbanistickém rozvoji čtvrti Kagran,“ říkají architekti z vídeňské architektonické kanceláře Franz&Sue, kteří stojí za projektem výstavby základní školy na Leopold-Kohr-Straße ve Vídni-Donaustadtu. „Škola dokončená na podzim roku 2023 obohatí svým urbanistickým prostranstvím, hřišti a sportovními plochami, které mohou využívat i obyvatelé v okolí, rozhodujícím způsobem okolí,“ popisuje inovativní koncept Thomas Kleiner, vedoucí divize společnosti SWIETELSKY: „Prostorné zastřešené společné terasy proměňují fasádu ve vertikální zahradu a tvoří důležité místo pro výuku a volnočasové aktivity v rámci celodenní školy, které lze využívat po celý rok.“

Výjimečnost prvního i druhého stupně celodenní základní školy spočívá především v inovativní prostorové pedagogické koncepci: celkem 29 učeben mohou oba stupně školy využívat v plynulém střídání, podle aktuální potřeby. Čtyři nebo pět učeben spolu s multifunkčním prostorem, šatnou a sociálním zařízením tvoří takzvanou vzdělávací zónu. Žáci se mohou volně pohybovat v jednotlivých vzdělávacích zónách podle svých potřeb.

Škola je však zajímavá nejen svým neobvyklým pedagogickým přístupem, ale především důslednou koncepcí udržitelnosti: vertikální zeď na fasádě zajišťuje přirozenou klimatizaci a v létě chrání před přehřátím. Všechny ploché střechy jsou také rozsáhle ozeleněny a vybaveny fotovoltaickým systémem. Energie se získává také z hlubin země: celá budova je zásobována teplem a chladem prostřednictvím aktivace komponent. Zatímco učebny jsou zásobovány shora prostřednictvím betonového stropu, v tělocvičnách je aktivována podlahová deska. Využitím hmoty budovy jako akumulačního média spolu s fotovoltaickým systémem může být velká část potřeby energie pokryta samotnou budovou, a budova tak může být provozována do značné míry neutrálně z hlediska emisí CO₂.

FAKTA

Co znamená compliance ve společnosti SWIETELSKY?
Interview s Gernotem Reiterem
Strana 51

Symbol budoucnosti:
naš nový korporátní design
Strana 56

BIM – Building Information Modeling:
naše nové pilotní projekty
Strana 58

Compliance u nás Swieteláků:

**„Téměř nikdy neděláme
něco špatně zcela nevě-
domě.“**

Co vlastně dělá Chief Compliance Officer ve společnosti SWIETELSKY? Na jedné straně, říká Gernot Reiter, musíte být multioborovou kombinací právníka, odborníka na komunikaci, psychologa, ekonoma, sociálního experta, odborníka na lidi, důvěrníka a zpovědníka. Na druhou stranu jste ale také prostě jen člověk, kterému leží na srdci nejdůležitější hodnoty společnosti SWIETELSKY: vzájemná důvěra a pospolitost.



Gernot Reiter, Chief Compliance Officer, Swietelsky AG – a dobrovolný hasič v Linci, když někde skutečně hoří.

Dobrý den, pane Reitere, jak se z vás vlastně stal Chief Compliance Officer ve společnosti SWIETELSKY?

GR Do společnosti SWIETELSKY jsem nastoupil v březnu 2021, což je při pohledu zpátky poněkud nepříznivé datum nástupu, protože osobní kontakt je v mé práci velmi důležitý. V té době však byly možnosti značně omezeny pandemií covidu, což pro pracovníka compliance nemusí být zrovna ideální. To už je ale naštěstí minulostí. Pocházím z okolí Lince, vystudoval jsem politologii v Salcburku, poté jsem pracoval v politické sféře a v obchodní komoře, než jsem nastoupil do jedné velké banky v Salcburku. Po deseti letech jsem hledal práci s mnohem větším manévrovacím prostorem, než je ve finančnictví obvyklé – a tak jsme se našli se společností SWIETELSKY.

„A stejně jako může virus proklouznout bezpečnostní mezerou v jediném případě, platí totéž pro compliance: funguje pouze tehdy, pokud ji dodržují úplně všichni.“

Jaká je z vašeho pohledu nejlepší definice compliance?

GR V angličtině „compliance“ zcela jasně znamená dodržování pravidel nebo shoda s pravidly. V němčině to však zní poněkud těžkopádně, a proto ve své práci rád používám přívětivější a harmoničtější výraz „být v souladu s předpisy“ – jak s právními a zákonnými požadavky, tak s našimi interními firemními pravidly nebo naším etickým kodexem.

Znamená tedy compliance mnohem víc než jen chovat se dobře a podle předpisů?

GR Zajisté, zabýváme se velmi širokou a složitou oblastí právních, lidských, sociálních a v neposlední řadě etických otázek. A tato mimořádně rozsáhlá oblast témat a úkolů může například sahát od správného dodržování pravidel výběrových řízení přes správné chování při poskytování darů a sponzoringu až po správné a pečlivé zacházení s informacemi a firemními údaji, zejména v digitální oblasti. Proto se dnes oblasti compliance a kybernetické bezpečnosti v mnohém překrývají. Protože nestačí, aby 99,9 % všech zaměstnanců dodržovalo pravidla; ostatně každý řetěz je tak silný, jak silný je jeho nejslabší článek. A stejně jako může virus proklouznout bezpečnostní mezerou v jediném případě, platí totéž pro compliance: funguje pouze tehdy, pokud ji dodržují úplně všichni. Například v oblasti korupčního a kartelového práva může pochybení jediné

osoby uvést v omyl všech 12 500 Swieteláků. A právě tomu má náš kodex compliance zabránit – a já jako osoba, která dohlíží na jeho dodržování, samozřejmě také.

Všichni víme, že pojem „absolutní“ zůstává v reálném životě vždy jen teorií: kdyby všichni Swieteláci vždy stoprocentně dodržovali pravidla compliance, měli byste jako Chief Compliance Officer poměrně snadnou práci. Nicméně, s čím se převážně setkáváte v případě skutečných porušení compliance?

GR Zajímavé na porušování compliance je to, že se téměř nikdy neděje zcela nevědomě. Ve většině případů má dotyčná osoba určitou představu nebo dokonce přesné povědomí o tom, že to, co dělá, není správné. Proto se mnoho případů porušení compliance odehrává v šedé zóně principu „Ono se nic nestane“. Svou roli může sehrát také například zakalený úsudek pod vlivem alkoholu nebo prosté bezmyšlenkovité jednání či nedbalost – například pokud vytáhnete e-maily z karanténní databáze bez zvláštní kontroly.

V některých případech může být takové porušení compliance z lidského hlediska naprosto pochopitelné, ale úkolem pracovníka compliance je jasně rozlišit mezi subjektivním osobním porozuměním a objektivní škodou nebo rizikem pro společnost a její zaměstnance a podle toho jednat. Typickým tématem compliance ve stavebnictví je nakládání s majetkem společnosti. Náradí, stroje a stavební materiály jsou téměř vždy někde potřebné a pokušení odklonit si je pro soukromé účely je samozřejmě velké.

Rozhodujícím kritériem je zde také měřítko: pokud si někdo bude chtít půjčit vybavení na víkend a požádá o to předem, těžko se vyskytne problém. Jako stavební firma a rodinný podnik vždy rádi v rámci možností podpoříme naše zaměstnance při jejich osobních stavebních činnostech. Pokud však zmizí stavební materiál nebo se několik týdnů používá bagr pro váš vlastní dům, není to samozřejmě možné.

Druhým důležitým tématem je sociální chování mezi zaměstnanci: může se jednat o vztahy s nadřízenými přes řešení sporů až po sexuální obtěžování na pracovišti. Třetím tématem compliance je střet zájmů, například pokud existuje blízký osobní nebo příbuzenský vztah se zadavatelem nebo pověřeným subdodavatelem, nebo pokud někdo vykonává vedlejší činnost, která zasahuje do jeho hlavní činnosti. V neposlední řadě se naše úkoly v oblasti compliance týkají také klasických problematických obchodních otázek, jako je přijímání dáreků, předpisy o darech a sponzorství, dohody o cenách nebo korupce.

„Pracovníka pro dodržování compliance by zaměstnanci neměli vnímat jako nějakého strážce společnosti, ale především jako poradce a cenného důvěrníka, na kterého se lze obrátit dříve, než nastanou závažné problémy.“

Takže i v případě spíše drobnějších „hříčků“ by obvykle poměrně pružná a volná měřítko, která se uplatňují například v soukromém kruhu přátel, neměla být v žádném případě stejná jako na podnikové úrovni?

GR Přesně tak – a to je také jedna z věcí, kvůli kterým je někdy tak těžké pochopit a přijmout dodržování compliance: protože v soukromém životě se s nějakým prohřeškem možná dokážete vypořádat přátelsky v úzkém kruhu. Na úrovni společnosti však může takové pochybení znamenat závažné porušení compliance s milionovými finančními ztrátami nebo zdoluhavé trestněprávní důsledky. Na staveništi může porušení compliance vážně ohrozit zdraví a životy kolegů a kolegyně. Porušení našeho etického kodexu navíc dlouhodobě velmi poškozuje pověst společnosti.

Právě tento hlavní a zásadní rozdíl se snažím sdělit a objasnit na svých školeních o compliance. Na tomto přímém, osobním předávání znalostí v rámci našich školení, která jsem již vedl pro cca 1 500 lidí, mi obzvláště záleží. A musím říci, že povědomí o velkém významu compliance, a tedy i její akceptace, stále roste. V dřívějších dobách byla compliance pro mnoho lidí možná ještě poněkud exotickým tématem. Mezitím se však myšlenka, že porušení compliance může mít mimořádně závažné finanční i osobní důsledky, stala všeobecně přijímanou – a mladší generace ji nyní často považují za samozřejmost.

S jakými důsledky musí zaměstnanci vlastně počítat, pokud se skutečně dopustí porušení compliance?

GR Důsledky jsou velmi variabilní, stejně jako témata compliance, a to v závislosti na jejich závažnosti a rozsahu. Mohou sahát od cíleného informování a školení s cílem zlepšit pochopení porušení compliance přes výtku až po okamžitou ukončení pracovního poměru – nebo v případě opravdu závažných porušení až po zahájení soudního či trestního řízení. Rozsah důsledků porušení compliance také do značné míry závisí na tom, jak uznalá

nebo kající je dotyčná osoba – na svých školeních vždy zdůrazňuji, že jedním z nejdůležitějších nástrojů pro dodržování pravidel compliance je vlastní uvědomění si nesprávného jednání spolu se zdravým rozumem a základními pravidly férové spolupráce, kterých jsme si obvykle všichni vědomi. I sebelepší kodex compliance je k ničemu, pokud není pochopen a uplatňován v praxi. A samozřejmě je pro roli pracovníka odpovědného za compliance velmi důležité, aby byla odpovídajícím způsobem respektována závažnost možných důsledků. Compliance nesmí být nikdy tématem, u něhož se od počátku předpokládá určitá možnost vyjednávání a laxní zásada, že nic se neří tak horké, jak se uvaří – to může jistě vést k nepříjemnému probuzení.

Jak přísný musíte být jako pracovník pro dodržování compliance?

GR Pokud tento základní respekt existuje, jako pracovník pro dodržování compliance se přirozeně snažíte být vždy člověkem s porozuměním a empatií. Tam, kde to předpisy našeho kodexu compliance a právní rámcové podmínky dovolují, snažíme se nejen ukládat sankce, ale také poskytovat pomoc, zejména pokud je porušení compliance způsobené sociálními nebo osobními naléhavými situacemi, v nichž dotyčné osoby potřebují podporu. Koneckonců, pracovníka pro dodržování compliance by zaměstnanci neměli vnímat jako nějakého strážce společnosti, ale především jako poradce a cenného důvěrníka, na kterého se lze obrátit dříve, než nastanou závažné problémy.

Často mám pocit úspěchu, když se zaměstnanci snaží o důvěrný dialog a po něm se jim uleví, nebo když mohu jako mediátor přispět ke konstruktivnímu řešení sporů – některé menší, řešitelné problémy každodenního pracovního života mohou být také součástí úkolů pracovníka pro compliance. Na mé práci je zajímavé, že ačkoli potřebuji solidní právní vzdělání, nemusím se striktně držet paragrafů jako klasický právník. A tento manévrovací prostor by měl být co nejvíce využit tak, aby bylo možné dodržovat pravidla stejně jasně a důsledně jako lidskost.

A co je pro pracovníka odpovědného za dodržování compliance ve společnosti SWIETELSKÝ obzvláště důležité soukromě a osobně?

GR Ve svém volném čase rád běhám, plavu a lyžuji, protože při tomto povolání je třeba čas od času vyváženě relaxovat. A také se angažuji jako člen dobrovolného hasičského sboru Pöstlingberg v Linci – protože zřejmě ani v soukromém životě nedokážu opustit témata důvěry a pospolitosti (smích).

#buildingeverbetter – se závaznými pravidly compliance pro nás všechny

Úspěch společnosti SWIETELSKY je dán zejména naší ochotou řídit se podle jasných zásad právních rámcových podmínek a etických norem. Odborné kompetence, dodržování právních předpisů, spravedlnost, respekt a integrita určují naše jednání: v rámci společnosti i vůči partnerům, zadavatelům a konkurenci. Základem je náš Etický kodex compliance, který my Swieteláci bez výjimky dodržujeme.

Vypracovali jsme Etický kodex (Code of Conduct) jako vodítko pro naše právně, Eticky a morálně bezúhonné chování. To tvoří ústřední prvek našeho systému řízení compliance, který je certifikován podle norem ISO 37301 a 37001. Dodržování zásad uvedených v tomto etickém kodexu se vztahuje na všechny zaměstnance společnosti SWIETELSKY bez ohledu na jejich pozici.

Naše chování v každodenním pracovním životě je jedním z nejdůležitějších faktorů ovlivňujících způsob naší spolupráce, naši budoucnost a pověst naší společnosti. Každý z nás je proto vyzýván, aby ve vlastním zájmu dodržoval následující zásady a zajistil tak náš společný hospodářský úspěch:

- I. Chováme se v souladu se zákonem.
- II. Daně vnímáme také jako společenskou povinnost.
- III. Neakceptujeme korupci ani úplatky.
- IV. Vůči našim obchodním partnerům se chováme férově.
- V. Vyhýbáme se střetům zájmů.
- VI. Chráníme majetek společnosti.
- VII. Respektujeme lidská práva a přebíráme společenskou odpovědnost.
- VIII. Zajišťujeme bezpečné pracovní prostředí a dbáme na ochranu životního prostředí.
- IX. S obchodními dokumenty a informacemi nakládáme důvěrně.
- X. Dodržujeme standardy zabezpečení IT a ochrany dat.
- XI. Pokračujeme v našem rozvoji.

Na intranetu najdete všechny nejnovější informace a dokumenty k tématu compliance.



Náš nový korporátní design: Moderní, dynamický a dobře viditelný

**My Swieteláci, a tedy i společnost Swietelsky AG, máme nyní nově upravenou image. V posledních několika měsících byla intenzivně do-
laďována a optimalizována: rozpoznatelnost značky SWIETELSKY zůstává zachována a zároveň jsou viditelné a hmatatelné nové prvky. Nová image tak má více energie a je dobře připravena na digitální budoucnost.**

Je nápadné a nezaměnitelné. Někteří mu říkají „symbol Supermana“, jiní „SWIE-S“ (vyslovuje se: SWIE-ess), skuteční veteráni mluví o „dvojitě lopatě“ nebo prostě o „lopatě“. Řeč je o našem logu. Odjakživa nás Swieteláky reprezentuje, je naším symbolem a zviditelňuje nás jako jednotný celek: na našem oděvu, na našich vlajkách, vozidlech, strojích, kontejnerech a dokumentech. Vyjadřuje naše hodnoty a podporuje identitu.

A protože i my Swieteláci podléháme osobním a lidským změnám stejně jako svět, který nás obklopuje, bylo na čase přizpůsobit naše logo trochu více nám: abychom mohli i nadále hrdě vyvěšovat naši vlajku.

Naše ochranná známka, pečlivě vypilovaná

Lopata je naším hlavním logem a standardně se používá v jednobarevném modrém odstínu s bílým nápisem. Odstranili jsme původní oranžový obdélník za logem: lopata je sama o sobě dostatečně nápadná, působí minimalističtěji, a tím i moderněji. Oddělení od obdélníku nám umožňuje použít oranžovou barvu jako velkoplošné pozadí, aniž bychom se museli omezovat obdélníkem nebo rámečkem – což je náš preferovaný způsob zobrazení. Základním tvarem zůstává SWIE „S“. Nápis obsažený v logu byl upraven na míru: s novým fontem, který je přizpůsoben ve svých vnitřních proporcích okolním písmenům a zjemněn. Čitelnost byla zlepšena proporcionálním zvětšením a byla zvýšena rozpoznatelnost.

Svěží barva se symbolickou silou a rozmanitostí témat

Naše základní barvy jsou oranžová a modrá. Hlavní barvy byly zostřeny, interpretovány moderním způsobem a doplněny o další barevnou paletu. Základem všech aplikací je tmavě modrá, sytější oranžová a elegantní bílá. Oranžová znamená inovaci, dynamiku, viditelnost, energii, sílu a bezpečnost. Modrá představuje přesnost, serióznost, finanční sílu, efektivitu a digitalizaci. Bílá barva je v celém logu použita jako barva písma a znamená eleganci, postoj a neutralitu. Hlavní barvy doplňuje rozšířená paleta barev pro různá témata a komunikační účely: žlutá (slunce, síla, vozidla, teplo, blízkost), zelená (průmyslová zeleň, zelená trans-

formace, udržitelnost), blankytně modrá (energie, obloha, udržitelnost, rozvoj), šedá (beton, asfalt, chlad) a černá (základní barva pro plány, písmo, šrafování).

Další varianta loga pro formáty na šířku

Kromě hlavního loga existuje ještě jedna varianta: kapsle. Základní tvar kapsle odpovídá středové části lopaty. Používá se pro podlouhlé formáty a základní tvary i vzory nebo ji lze integrovat i do textů. Doposud se pro velmi horizontální formáty často používal pouze nápis SWIETELSKY. Od této chvíle tvoří kapsle chytré spojení s naším typem loga.

Zostřený positioning jako výstižný hashtag

Náš zostřený positioning je: „Immer besser bauen“. Je k dispozici pouze v němčině a angličtině: „Building ever better“. Překlad do jiných národních jazyků není plánován. Tento positioning používáme v souvislosti s našimi projekty v různých textech a jako hashtag, který odkazuje na naše digitální působení. Svými projekty, obsahem, obrázky a videi dokazujeme, že opravdu #buildingeverbetter.



Náš svěží redesign loga zaměřený na budoucnost: Oddělení od oranžového obdélníku nám poskytuje více prostoru k rozvinutí. Nové písmo je šité na míru: „Oblek teď lépe sedí.“



Kdy se bude nový design používat? Jak naložíme se stávajícím materiálem v původním branding?

Jednáme hospodárně: všechny stávající aplikace budou postupně převedeny na nový CD (corporate design). I nadále pracujeme se stávajícími materiály. Vše, co se musí nově vyrobit, je navrženo v novém CD. Všechny nové iniciativy budou také realizovány v novém vzhledu.

Veškeré informace o správném použití nového CD najdete na našem Corporate Communications SharePoint, stačí naskenovat QR kód. Veškerá použití musí před výrobou nebo zveřejněním schválit Úsek marketingu a PR.



Pilotní projekty BIM:

Plánování staveb budoucnosti: v dobré kondici pro digitální transformaci



Digitální transformace se nezastaví ani před stavebním průmyslem. Slibným tématem budoucnosti je Building Information Modeling (BIM), digitální znázornění všech relevantních vlastností stavebního projektu jako cenný sdílený zdroj znalostí. Naše první pilotní projekty se již úspěšně osvědčily.

Zkratka BIM pro Building Information Modelling (česky: modelování dat stavby) je název progresivní pracovní metody pro síťové plánování stavebních projektů, která dalece přesahuje vlastní proces plánování. Vedle digitálních inovací zohledňuje BIM komplexně celý životní cyklus stavebního projektu – od počáteční koncepce až po demolici.

BIM to umožňuje díky digitálnímu snímání, modelování a kombinaci všech relevantních dat o stavbě, a poskytuje tak cenný sdílený zdroj znalostí a spolehlivý základ pro rozhodování ve fázích projektování, výstavby a užívání.

Inteligentní 3D modely založené na BIM jsou také jasnou výhodou, zejména ve fázi cenové nabídky, protože výrazně snižují pracovní náklady. Místo toho, abyste se spoléhali na četné tradiční plány ve formátu PDF, jejichž kvalita se může lišit, poskytuje standardizovaný a vizuálně atraktivní model BIM přesný podklad pro odhady nákladů. Například všechny relevantní betonové položky lze z modelu extrahovat jediným kliknutím myši, což je obzvláště rozhodující faktor pro kontrolu a validaci.

Na BIM jsme se blíže podívali v rámci dvou zajímavých pilotních projektů: dvou projektů tramvajových linek „Wiedner Hauptstraße“ a „Universitätsstraße“, které vznikly díky spolupráci naší dceřiné společnosti Kallinger, odborné skupiny BIM Infrastructure (DCS) a oddělení Inženýrské stavby Vídeň / Dolní Rakousko. Pro oba projekty byly již ve fázi podávání nabídek vytvořeny 3D modely tramvajové linky a operativní jednotky již obdržely kladné rozhodnutí o přidělení zakázky pro oba projekty. Využití 3D modelů bude nyní hrát důležitou roli i při realizaci.

Tým vedený vedoucím divize Johannesem Kandlerem dohlíží na výstavbu silnic u obou projektů. „Využití 3D modelů na stavbě je velmi slibné,“ má radost Johannes Kandler z velkého budoucího potenciálu. „Doufáme, že to mimo jiné zjednoduší komunikaci na stavbě a umožní nám to včas rozpoznat potenciální zdroje chyb.“ Z počátečního potenciálu této perspektivní digitální pracovní metody již v praxi profitujeme a v tomto duchu se plánuje i další spolupráce mezi zúčastněnými odděleními. A jedna věc je už nyní jistá: zajímavé téma BIM nás bude v mnoha ohledech intenzivně zaměstnávat i v budoucnu!

Digitalizace a konstrukční služby,
BIM Infrastruktura

Alexander Schreiber
Modelování BIM, odborná skupina BIM Infrastruktura

Thomas Gröninger
Vedoucí týmu BIM Infrastruktura



„BIM nabízí cenný zdroj sdílených znalostí v průběhu fází plánování, výstavby a využití.“

Alexander Schreiber
BIM-Modeler-Infrastructure Swietelsky AG

Ve dvou vídeňských pilotních projektech tramvajových linek „Wiedner Hauptstraße“ a „Universitätsstraße“ již intenzivně testujeme budoucnost komplexního digitálního plánování staveb pomocí inteligentních 3D modelů na bázi BIM.



Události a novinky

Seite 61

Jubilea

Seite 64

Stavebnice

Seite 66



Události a novinky:



AU: Společnost Swietelsky Rail Australia získala zlato na udílení cen Hunter Safety Awards

Společnost Swietelsky Rail Australia (SRA) získala na nedávném udílení cen 2024 Hunter Safety Awards dvě ocenění: cenu za nejlepší program zdraví a pohody (SME) a prestižní cenu WHS Business of the Year.



AU: BoostHER Professional Development Day

BoostHER byla dynamická půldenní akce věnovaná podpoře a posílení postavení žen ve vedení nebo těch, které o to usilují.



AT: Wien Business Run – tým SWIETELSKY v čele!

60 Swieteláků – jeden ženský tým, čtrnáct mužských týmů a pět smíšených týmů bylo 7. září 2023 na Wien Energie Business Run v té nejlepší formě. Běh se poprvé konal na dunajském ostrově – náročná trať za skvělého počasí byla pro nás SwieRunners výzvou. Výsledky jsou působivé!



AT: Přelom 2023

Podzimní akce 2023 byla inspirativním setkáním, na kterém se sešli Swieteláci z našich zemí, aby si vyměnili názory a ukotvili společnou vizi společnosti. Znamenalo to začátek vzrušující cesty, na které se společně vydáváme novými trasami a s nadšením sledujeme své cíle. Společně se chceme neustále zlepšovat: Building ever better.



DE: SWIETELSKY v běžecké horečce – společně přes Ingolstadt

Byl to den, který se zapíše do velmi zvláštních vzpomínek týmu SWIETELSKY Deutschland Regensburg. S nadšením a ryzí energií se náš tým Swie dostal do středu pozornosti na firemním běhu v Ingolstadtu. Profesionální maratonci, nebo příležitostní běžci: zde každý jednotlivec ukázal, co se v něm skrývá.



DE: SWIETELSKY on Track – plný plyn pro nastupující generaci

Diváci letošního bavorského mistrovství mládeže ve slalomu motokár zažili napětí až do konce. Společnost SWIETELSKY aktivně podpořila mladé lidi jako sponzor.



HU: Soutěž ve vyřezávání dýní a kouzelná středa

Při příležitosti svátku Všech svatých / Halloweenu jsme uspořádali soutěž ve vyřezávání dýní. Kolegové měli možnost společně vyřezávat dýni po práci v kanceláři nebo doma. Čaroděj připravoval různé lektvary s pomocí trochy magie. Publikum bylo okouzleno!



HU: Týden školení

Společnost SWIETELSKY Vasúttechnika Kft. každý rok pořádá v prvním lednovém týdnu obecné školení se zaměřením na bezpečnost práce, ochranu životního prostředí a novinky v oblasti veřejných zakázek. Na konci týdne se tradičně podává společný oběd z jídel, která účastníci sami uvařili.



NL: Nizozemské dny železnice

Letos na podzim jsme se zúčastnili prvních Národních dnů železnice. V monumentálních halách pro lokomotivy v Roosendaalu se návštěvníci a rodinní příslušníci našich kolegů mohli přesvědčit, jak vzrušující, udržitelný a inovativní je železniční sektor.



HU: Rybářská soutěž

Rybářská soutěž se konala v září loňského roku již potřinácté. Kolegové a hosté ulovili v rybářském jezeře v Zsenyie 1 232 kilogramů ryb. V dobré atmosféře a výborné společnosti obdrželi rybáři s nejlepšími výsledky hodnotné ceny.



HU: Večer společenských her ve společnosti SWIETELSKY Magyarország Kft.

Již dvakrát se kolegyně a kolegové sešli u nás v kanceláři po práci. V menších týmech zkoušíme různé společenské hry – hry na párty, strategické, karetní a kooperativní hry. Dobrá nálada a spousta smíchu zaručeny.



NL: Výroční večeře

Bez našich zaměstnanců by nebylo společnosti Swietelsky Rail Benelux. Jako firma jsme hrdí na náš motivovaný a oddaný tým kolegů, který se každý měsíc rozrůstá. Kromě neustálého přílivu nových zaměstnanců nás těší i velká loajalita našich zaměstnanců.



RO: Naše nová kancelář v Bukurešti

Jsme nadšeni z otevření naší nové kanceláře v Bukurešti a velmi nás těší moderní pracovní prostor. Tato nová pobočka dodá společnosti SWIE-TELSKY svěží energii. Srdečně vítáme naše kolegy, kteří nás chtějí navštívit.

NL: Hospodský kvíz

Dvakrát ročně pořádají naši kolegové pro sebe hospodský kvíz SWIETELSKY. Loňské podzimní akce se zúčastnilo více než 34 kolegů. Během více než tří hodin, rozdělení do šesti týmů, si u občerstvení a nápoje prověřili své všeobecné znalosti.



UK: Návštěva staveniště v Krumpendorfu

Minulý týden měla společnost SWIE-TELSKY UK příležitost navštívit společně s naší AG Network Rail HS1 staveniště v Krumpendorfu u Wörthersee.

Scharnigg, Katharina
Schätzl, Johannes
Schauer, Matthias
Schienegger, Thomas
Schimanietz, Leonhard
Schlager, Birgit
Schmeiser, Heinz
Schmid, Thomas Florian
Schmidbauer, Walter
Schmidl, Herbert
Schmidthaler, Sebastian

SWIET

Schwab, Christian
Schwager, Andreas
Schwaighofer, Rupert
Schwank, Engelbert
Schwarz, Alois
Schweizer, Robert
Stoiber, Andreas
Strasser, Oliver
Strauß, Manuel
Strauß, Paul
Streibl, Thomas
Strangberger, Reinhard
Stromberger, Helmut
Stupan, Roland
Sucher, Marko
Suhr, Stefan
Suljic, Bahrudin
Sulzberger, Gerald

Stipsits, Thomas
Stockenhuber, Markus
Stockenhuber, Martin
Stocker, Florian
Stöckl, Horst
Stöckl, Robert
Stoiber, Andreas
Strasser, Oliver
Strauß, Manuel
Strauß, Paul
Streibl, Thomas
Strangberger, Reinhard
Stromberger, Helmut
Stupan, Roland
Sucher, Marko
Suhr, Stefan
Suljic, Bahrudin
Sulzberger, Gerald

Villgratter, Hannes
Vuckovic, Zeljko
Wabnegger, Bibiane
Walder, Mario
Waldner, Andreas
Wandl, Patrick
Weber, Dietmar
Weber, Harald
Weber, Raphael
Weitgasser, Ferdinand
Werkl, Peter
Wetzlinger, Peter
Wetzlmair, Hubert
Wibmer, Alban
Wibmer, Florian
Wibmer, Klaus
Wientzek, Mariusz Jan
Wissflecker, Markus
Wildes, Andreas
Wildes, Christian
Wilhelmer, Robert
Willberger, Franz
Wimmer, Herbert
Wimmer, Markus
Windhagauer, Johannes
Winkelbauer, Brigitte
Winkelbauer, Franz
Winter, Christian
Winter, Markus
Wirth, Friedrich
Wolf, Jürgen

Felder, Kurt
Fercher, Simon
Fischberger, Johann
Fischberger, Manfred
Fladerer, Hubert
Flir, Stefan
Franz, Thomas
Frisch, Albert
Fuchs, Christian
Gabrys, Janusz
Gar, Maximilian
Gombasi, Imre
Gotsch, Martin
Gstrein, Alexander
Guhl, Daniel
Haider, Herta
Haidinger, Josef
Hebestreit, Rainer
Hopp, Max
Hochstötter, Günter
Hödl, Gernot Manfred
Horn, Karl-Heinz
Huber, Michael
Ivkovic, Gislav
Jambrosic, Ivan
Jezak, Krzysztof
Jurkowski, Pawl Jozef
Kaar, Dominik
Kaiser, Hubert
Kala, Andreas
Kasper, Christoph
Kaufmann, Ewald Franz
Kaufmann, Hannes
Kießling, Frank
Kieslinger, Hermann
Knabl, Florian
Knapp, Christian
Kofler, Marco
Kohlroser, Gottfried
Kollmer, Adolf
Kovac, Vladimir
Krollsenbrunner, Fred
Lechleitner, Simon
Leese, Paul
Lehner, Manuel
Lerchegger, Nina

Senfter, Josef
Stadler, Daniel
Steiner, Markus
Stiedl, Christian
Stockreiter, Manuel
Strasser, Benjamin
Strang, Georg
Sürücü, Mefa
Szablicki, Lukasz
Szablicki, Michal
Szilaj-Varga, Jozsef
Teller, Jörg
Thaler, Markus
Thurnher, Oliver
Tidl, Nicolas
Todorovic, Milijan
Vrbancic, Milan
Wagner, Gertrud
Weibl, Bernhard
Weidenauer, Alexander
Weinberger, Markus
Weininger, Manfred
Wildgatsch, Martin
Windning, Helmut
Wirz, Bernhard
Xhakmani, Sherif
Yilmaz, Fikret
Zach, Hannes
Zauser, Roland
Zakiri, Tadzedin
Zellner, Josef
Zraunig, Martin

Seidl, Maximilian
Seir, Elisabeth
Seitinger, Markus
Sepperer, Franz
Serdarevic, Kasim
Siedl, Helmut
Silber, Gerald
Silly, Markus
Singer, Manfred
Sinn, Reinhard
Sinnhuber, Manuel

Süntinger, Johannes
Süß, Martin
Szendi, Ferenc
Szostak, Andrzej
Tamandl, Rene
Taschmer, Reinhard
Testen, Günther
Thaler, Kurt
Thaler, Markus
Thalhammer, Hubert
Thalhammer, Manfred

Wranschek, Martin
Wrattinschitsch, Franz
Wriessnegger, Gabriele
Wurnitsch, Alois
Yüksel, Nurettin
Zachbauer, Friedrich
Zadravil, Manfred
Zahirovic, Hasan
Zangerl, Fabian
Zangerle, Lukas Ernst
Zelzer, Robert

20 Jahre

Barbic, Sarafin
Bichler, Josef
Biedermann, Heimo
Bojanovic, Gordana
Brandl, Franz
Cavus, Adem
Demir, Orhan
Entler, Jürgen
Götz, Holger-Thoralf
Götz, Wolfgang
Greiter-Lentsch, Alexander
Groß, Markus
Groschedl, Werner
Gutenthaler, Hannes
Hahn, Marcel
Hartig, Martin
Hartl, Marco
Hegen, Petra

25 let

Adam, Ewald
Angermann, Oskar
Bernhauer, Thomas
Bichler, Martin
Blechlinger, Rene
Bobicanec, Davor
Brunnmaier, Günther
Dausch, Manfred
Dammmaier, Josef
Egger, Gernot
Galsterer, Rainer
Gehmacher, Josef
Gosch, Richard
Grasmuk, Markus
Hiebl, Andreas
Koller, Wolfgang
Kopp, Johannes
Kratzer, Martin
Kustec, Zlatko
Leitner, Herbert
Meier, Klaus
Ninaus, Josef
Novinic, Ratko
Raasch, Daniel
Rainbacher, Harald
Rappold, Maximilian
Ruech, Andreas
Ruhri, Karl
Saalbach, Uwe
Schönherr, Peter
Schwarz, Bernhard
Steininger, Oliver
Strauss, Karl
Sundl, Manfred
Trinkl, Wilhelm
Tripolt, Markus
Walch, Thomas
Wendler, Thomas

30 let

Adem, Talat
Ajredini, Kasum
Bilali, Zejnula
Bojanovic, Miroslav
Djukic, Milan
Dworschak, Karl
Eichmann, Walter
Falkner, Harald
Forster, Johann
Fuchsberger, Michael
Gajdorné, Kemény Jutka
Galler, Hubert
Grobauer, Thomas
Grüblinger, Josef
Gugganig, Bertram
Gundolf, Josef-Gottlieb
Halliti, Fatmir
Hauser, Kurt
Holler, Gerald
Kaufmann, Alfred
Kestel, Matthias
Kopranovic, Blaze
Krauss-Kos, Guido
Kronawetter, Eveline
Kusic, Andrija
Madnitzer, Herbert
Miletic, Savo
Neumeister, Robert
Oberlechner, Jakob
Plotter, Christoph
Reinstadler, Dietmar
Schabes, Helmut
Schiechtel, Lukas
Schopper, Markus
Simetinger, Christian
Skalniak, Włodzimierz
Straub, Herbert
Waschnig, Harald
Wiedner, Günther
Zechner, Wolfgang

35 let

Aniballi, Hannelore
Bachinger, Franz
Bernhart, Kurt
Edl, Erol
Fererberger, Wolfgang
Geischnek, Christian
Grill, Alfred
Hahn, Johannes
Hauers, Wolfgang
Hödl-Sundl, Robert
Ladner, Markus
Lechleitner, Norbert
Mondl, Rudolf
Pipp, Andreas
Puchegger, Gottfried
Reisinger, Franz
Rosenberger, Wolfgang
Röbl, Gerald
Unger, Josef
Wagner, Günther
Wimmer, Josef
Zierfuss, Franz

40 let

Baumann, Johann
Böcklinger, Franz
Dollnig, Herbert
Dürger, Peter
Frisch, Erwin
Hütter, Rudolf
Meigl, Josef
Stangl, Anton
Wagner, Johann

Sojer, Michael
Sommer, Sabine
Sowada, Roland
Sperz, Walter
Spindler, Martin
Spörk, Anton
Stankovic, Miroslav
Steinbauer, Stefan
Steiner, Gerhard
Steiner, Kurt
Steiner, Lucas

Thaller, Franz
Thalmaier, Sebastian
Thurner, Josef
Thurnhofer, Martin
Tilg, Robert
Tischler, Dietmar
Tischler, Hannes
Tischler, Stefan
Tomandl, Rainer
Traby, Alexander
Traby, Alexander

Zengin, Bahattin
Zitzenbacher, Patrick
Zlany, Franz

Löbl, Alois
Maier, Stefan
Malin, Martin
Mark, Bernhard Karl
Maurer, Anna
May, Markus
Mayer, Daniel
Meier, Andreas
Meixner, Siegfried
Muharemovic, Edvin
Mühlbacher, Claudia
Mujkanovic, Hamdija
Nemeth, Zsolt
Neuhold, Daniel
Obermoser, Mark
Öffel, Reinhard
Oswald, Werner
Ötzbrugger, Gernot Johann
Payerl, Josef
Pfeifer, Christian
Pfeifer, Rudolf
Pranger, Andreas
Prügger, Gerhard
Radakovic, Vaso
Radde, Dirk
Ramsauer, August
Rettenbacher, Patrick
Röble, Stephan
Rottensteiner, Karsten
Rotter, Andreas
Rózsavölgyi, Sandor
Sabin, Walter
Saibold, Alois
Sakic, Mehmed
Schellander, Emanuel
Schmeisser, Ellen
Schmid, Franz
Schmidt, Stefan
Schneeg, Florian
Scholz, Matthias
Schwarz, Manfred
Schwenzfeier, Andreas

Hinterberger, Christian
Höbart, Erwin
Kapeller, Alfred
Keszei, Tamás
Klenner, Josef
Koc, Ali
Koch, Alfred
Kreuzer, Helmut
Künstner, Karl
Lang, Ingrid
Lattner, Michael
Leisl, Martina
Lottes, Wolfgang
Maaß, Franz
Madurski, Manuel
Marakovits, Phillip
Markert, Dieter
Hitterer, Roland
Müller, Volker
Muric, Hasan
Nemansky, Wolfgang
Neuner, Richard
Partoll, Jürgen
Parzer, Roland
Poinsingl, Fritz
Pronegg, Rene
Pühringer, Leopold
Ranalter, Norbert
Ratheser, Michael
Razemberger, Daniel
Reif, Martin
Reiter, Almuth
Sailer, Wilfried
Scharf, Dirk
Schmid, Martin
Schmeider, Manfred
Schranz, Michael
Sljivo, Mustafa
Steinbauer, Robert
Störl, Rainer
Suppan, Alois
Szove-Juhász, Barbara
Weiß, Markus
Weiß, Uwe
Wellisch, Josef
Wieland, Florian
Wiesler, Wolfgang
Wille, Florian
Wura, Mario
Wutti, Alfred
Zettel, Gerald
Zwicknagel, Sascha

15 let

Apel, Rainer
Aytac, Yusuf
Baron, Pawel Jozef
Barton, Zygmunt
Bauer, Markus
Beigl, Moritz
Beisteiner, Marco
Binder, Günther
Braun, Peter
Brunner, Jürgen
Buchl, Ronald
Cavkusic, Semir
Czerner, Edward
Czichon, Dawid
Dervisagic, Tarik
Dolinar, Kathrin
Dörner, Helmut
Eisgruber, Andreas
Estevez Duran, Elvis Antonio
Fazliu, Jeton

Traußnig, Reinhold
Treipl, Manfred
Trobos, Alexander
Trondl, Andreas
Tschiderer, Werner
Tschlatscher, Markus
Udel, Peter
Undesch, Helmut
Ünlü, Bayram
Untermoser, Ronald
Untersteiner, Bernhard
Unterwating, Franz
Unterwiesing, Josef
Urbanek, Dennis
Valentin, Dieter
Veit, Johannes
Venier, Manuel

Steiner, Werner
Steininger, Bernhard
Steininger, Thomas
Stelzhammer, Franz
Stingl-Jodlbauer, Martin

ELSKY

Stavebnice SWIETELSKY:

DIY: Zdravíme milovníky přírody!

Jaro se probouzí, rozkvétají první květiny. Z toho má radost i hmyz. Chcete malým lezcům poskytnout útulný domov na své zahradě?

Pomocí doma vyrobeného hmyzího hotelu můžete pomoci mnoha užitečným druhům hmyzu najít bezpečné místo k životu a rozmnožování. Nejenže je vzrušující pozorovat, jak se do něj stěhují pilné včelky a brouci, ale také děláte něco dobrého pro naši přírodu.

Vezměte si tedy svůj oblíbený stavební materiál, pilu a vrtačku a pojďme společně postavit hmyzí hotel!

Materiály

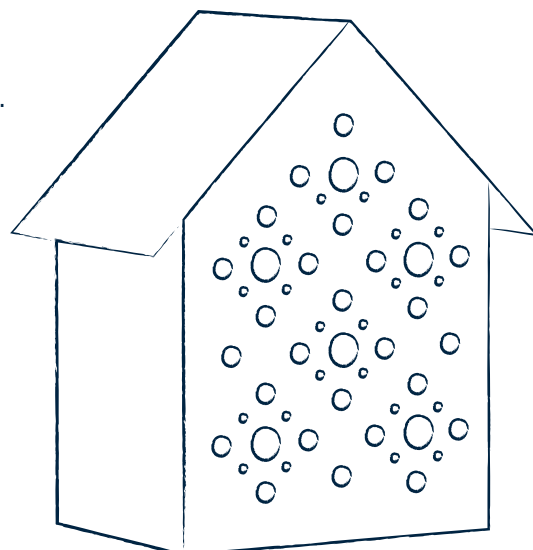
- dřevo, cihly nebo bambus
- vrtáky s různými průměry
- pila
- smirkový papír
- ekologická barva a štětec
- střešní lepenka (volitelně)

- 1. Příprava materiálu:**
Připravte si pomůcky podle toho, jaký materiál chcete použít. V případě dřeva to znamená, že jej rozřežete do požadovaného tvaru a povrch obrousíte. Bambus můžete zkrátit na stejnou délku. S cihlou se toho moc dělat nedá.
- 2. Vrtání otvorů:**
Vrtákem vyvrtejte různé průměry od tří do šesti milimetrů. Hloubka by měla odpovídat celé délce vrtáku. Bambus a cihly již mají dutiny a mají zde jasnou výhodu.
- 3. Sestavení:**
Připravené materiály sestavte do domku. Trubičky bambusu lze svázat provázkem nebo drátem.
- 4. Natěr:**
Natřete vnější plášť domku barvou šetrnou k životnímu prostředí. Rozhodně se vyhněte chemickému ošetření materiálů, abyste neohrozili hmyz.
- 5. Montáž:**
Opatřete hmyzí hotel závěsem a připevněte jej na vhodné místo.

Váš hmyzí hotel je hotový! Ujistěte se, že vchody jsou hladké a netřepí se. Umístěte hmyzí hotel na slunné, chráněné místo. Uvidíte: již brzy se nastěhují první návštěvníci a obohatí přírodu. Děkujeme za vaši pomoc – pokračujme spolu při výstavbě v podpoře životního prostředí – společně jsme součástí řešení!

Tip #buildingeverbetter:

Pokud stavíte střechu, můžete ji zakrýt střešní lepenkou nebo silnou fólií – jednoduše ohněte konce směrem dolů a připevněte je sponkovačkou. Tím se mnohonásobně prodlouží životnost vaší hmyzího hotelu – zejména u stavby se dřevem nebo bambusem. Díky tomu bude vaše stavba vypadat naprosto profesionálně.



Kdo co staví?

Stavebnictví je rozhodně vzrušující záležitost. Nejen proto, že budujeme geniální stavby – občas narazíme i na zajímavé objevy. I vy se můžete vydat objevovat: víte, který obrázek patří ke kterému projektu? Odpovědi naleznete zde v časopise. Napište k fotografiím stranu, na které byl projekt představen.

Našli jste všechny obrázky?

Pak nám pošlete řešení na adresu kommunikation@swietelsky.at do konce července 2024 a vyhrajte skvělé předměty SWIETELSKY! Ze všech doručených odpovědí bude vylosováno deset cen. Vymáhání právní cestou je vyloučeno.



A:



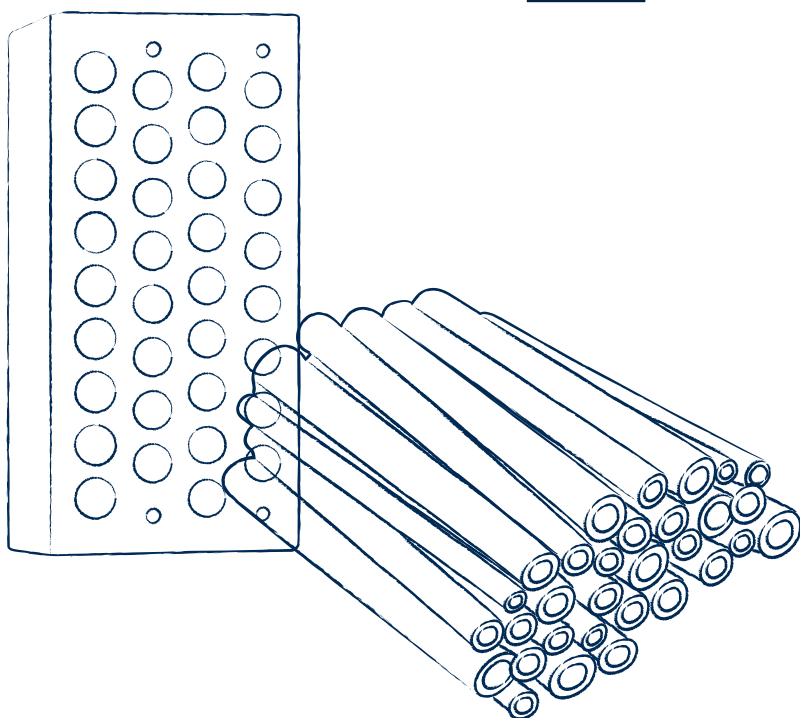
B:



C:



D:



Pracujeme pro vás.
Vytváříme řešení.
Stavíme budoucnost.
#buildingeverbetter



swietelsky.com